

En folkeskole i forandring

Uddybende beskrivelser af baggrunden for det politiske ønske om en ny retning for folkeskolen i Silkeborg Kommune

Indhold

En folkeskole i forandring	2
Udviklingen i Silkeborg Kommune følger de nationale bevægelser.....	4
Økonomien er todelt og fordelingen bliver mere skæv	5
Ønsket om en ny retning for folkeskolen og fællesskabet.....	7
Vi har et stærkt udgangspunkt i Silkeborg Kommune	8
Visionen og intention bag anbefalingerne	9
Der er behov for beslutninger i Silkeborg Kommune og timingen er god	10
Baggrund og intentioner med den nuværende specialstruktur i Silkeborg Kommune.....	11

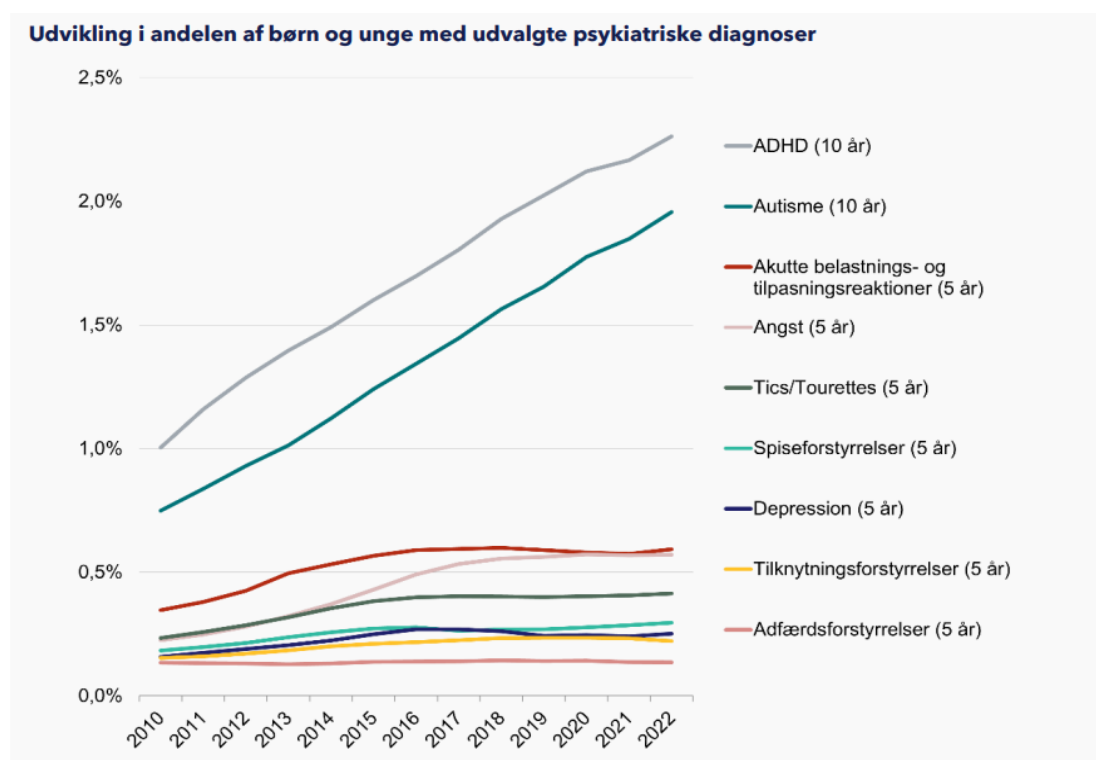
Analysen er udarbejdet i april 2024

En folkeskole i forandring

Folkeskolens rammer, dens elevgrundlag og det omgivende samfund har løbende forandret sig de sidste 10–15 år.

Fra sommeren 2014 skulle kommunerne implementere den nationale folkeskolereform, der blev politisk besluttet året før. Reformen bragte en række indholdsmæssige forandringer med sig, som i årene derefter løbende er blevet justeret. Der er bl.a. blevet lavet om i fagrækken med krav om større praksisfaglighed, der er kommet et skærpet fokus på elevernes faglige resultater, og undervisningen er i højere grad blevet digitaliseret i takt med, at det samme er sket for samfundet og befolkningens sociale liv som helhed.

I samfundet ses samtidig en generel stigning af børn og unge, der mistrives og i højere grad har brug for støtte til at kunne indgå i folkeskolens undervisningstilbud. Det kommer f.eks. til udtryk i en stigning i psykiatrisk diagnosticering til at beskrive børn og unges udfordringer og behov. Dette kan ses i nedenstående graf fra en udgivelse af Kommunernes Landsforening (KL) fra 2022. I udgivelsen beskrives, hvordan én ud af 20 børn og unge har en diagnose, og at særligt diagnoserne ADHD og autisme er steget markant i perioden.



Note: Andel af 0-17-årige pr 1/1, som i løbet af de foregående 5 år (10 år ved ADHD og autisme) har fået registreret mindst én af de pågældende diagnoser som aktions- eller bi-diagnose i forbindelse med kontakt med hospitalssektoren (psykiatrien og somatikken).

Kilde: Egne beregninger på baggrund af registerdata fra Danmarks Statistik og Sundhedsdatastyrelsen.

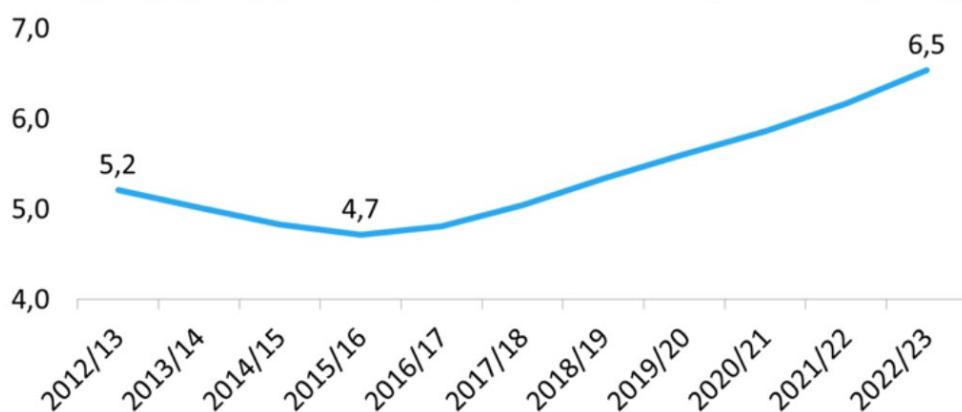
Kilde: <https://www.kl.dk/media/dwipmizw/udvikling-i-psykiatriske-diagnoser-blandt-boern-og-voksne.pdf>

I grafen indgår ikke de børn og unge, som udredes i privat regi ved f.eks. privatpraktiserende psykiatere.

Den beskrevne udvikling har resulteret i stigende forventninger fra forældrene om, at elevernes sociale, udviklingsmæssige og læringsmæssige behov imødekommes i skolens hverdag. En opgave som den almindelige folkeskole kan have vanskeligt ved at løse inden for den struktur og økonomi, der ofte er på området. I forlængelse heraf ses, at en stigende andel

af grundskolens elever segregeres til specialundervisningstilbud, hvilket fremgår af nedenstående graf fra KL.

Udvikling i segregeringsgraden i folkeskolen, skoleåret 2012/2013 – 2022/2023 (%)



Note: Segregeringsgraden udtrykker hvor stor en andel af eleverne i kommunale grundskoler, der modtager segregeret specialundervisning.

Kilde: Momentum. Egne beregninger på baggrund af registerdata fra Danmarks Statistik.

Kilde: <https://www.kl.dk/momentum/arkiv/2023/23-kun-omkring-hver-syvende-elev-fra-specialtilbud-faar-taget-en-ungdomsuddannelse>

Den udvikling, som ses i stort set alle landets kommuner og folkeskoler uanset kommunens størrelse, demografi og økonomi, har stor betydning for, hvordan kommunernes økonomi til folkeskolen anvendes. Det fremgår bl.a. af nedenstående overskrifter fra artikler bragt i mediet www.skolemonitor.dk den 27. september 2023 og den 22. oktober 2023.

»Situationen er meget alarmerende«: Hver 4. krone i folkeskolen går til specialundervisning

Andelen af børn, der går i en specialklasse eller på specialskole er rekordhøj. Det udhuler normalundervisningen i folkeskolen, advarer KL. Minister erkender problemet og lover handling.

NYHEDER 27. SEP 2023 KL 0722

Kommunerne bruger milliard på at køre børn i skole

Antallet af børn i specialundervisning er stigende. Det samme er udgifterne til taxakørsel fra hjem til skole.

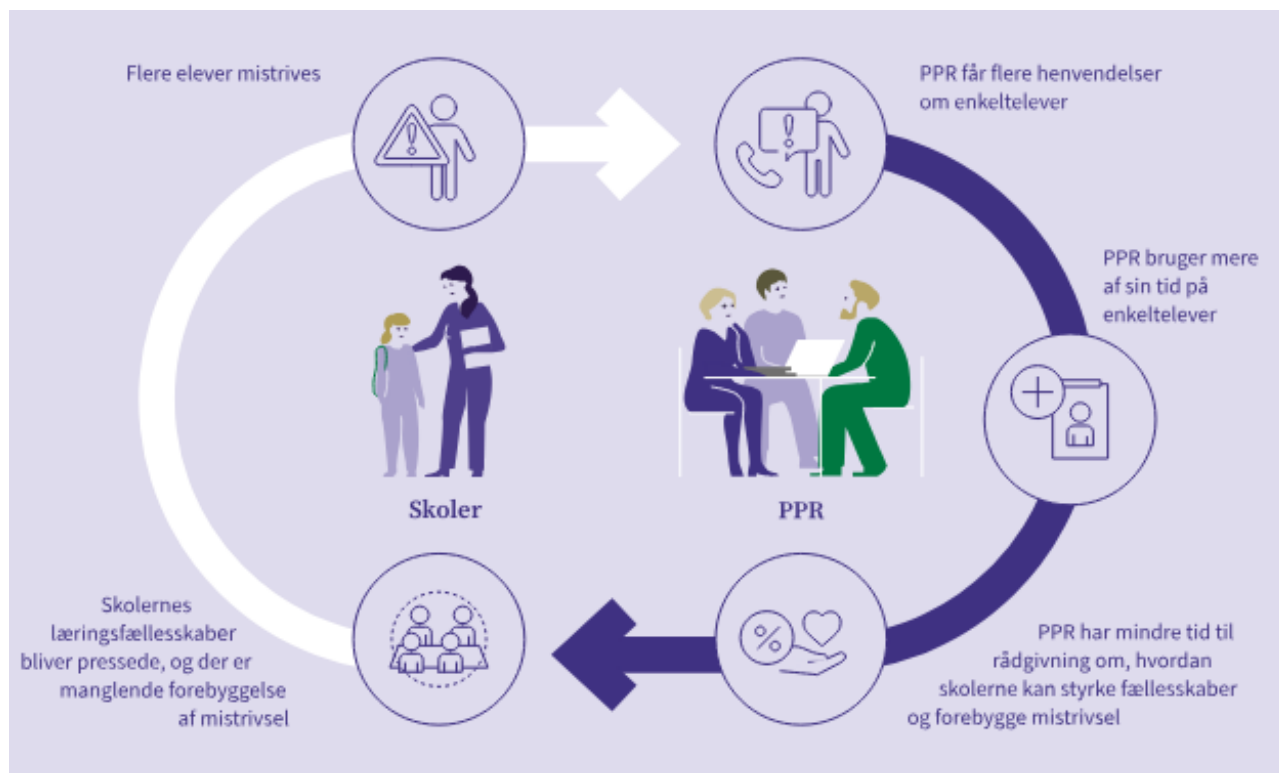
27. OKT 2023 7:08 BØRN & UNGE SOCIAL ØKONOMI

Den beskrevne udvikling øger såvel presset på skolerne som på kommunernes Pædagogisk Psykologisk Rådgivning (PPR), der for både skoler og forældre ofte er indgangen til at få den nødvendige faglige rådgivning bl.a. vha. undersøgelser, samtaler, test og observationer af barnet og de kontekster, som barnet indgår i.

Hvis forældrene eller fx barnets praktiserende læge vurderer, at barnets udfordringer bør udredes ved sundhedsvæsenets Børne- og Ungdomspsykiatrisk Ambulatorie (BUA), forventes barnet som hovedregel henvist og undersøgt ved PPR inden, selvom dette ikke lovgivningsmæssigt fremgår som en del af PPR's opgave. PPR kan yde rådgivning og lave undersøgelser, der formidles i Pædagogiske Psykologiske Vurderinger (PPV), mens diagnosticeringen foregår i psykiatrien.

Danmarks Evalueringsinstitut (EVA) udgav i juni 2023 en undersøgelse af samarbejdet mellem skoler og PPR. Her fremgår det, at både skoler og PPR oplever, at flere elever trives dårligt i

skolen. Samtidig oplever de, at mulighederne for at forebygge mistrivsel er udfordret. Eksempelvis angiver ni ud af ti PPR-ledere, at de oplever, at skolerne i deres kommune de seneste tre år i stigende grad efterspørger individuelle udredninger af elever. Denne udvikling kan give en negativ spiral, som er beskrevet i nedenstående figur.



Kilde: <https://www.eva.dk/grundskole/inspiration-staerkt-samarbejde-mellem-skoler-ppr>

Udviklingen har de seneste år betydet, at kommunernes PPR-funktioner er kommet under stort pres, og at der mange steder opleves ventetid for at få den ønskede rådgivning.

Udviklingen i Silkeborg Kommune følger de nationale bevægelser

Vi har på mange områder en rigtig god og velfungerende folkeskole i Silkeborg Kommune. En folkeskole, hvor langt størstedelen af eleverne trives, har lyst til at lære og får de kundskaber og færdigheder, som er væsentlige elementer for at komme godt videre i uddannelse og ungdomslivet. Vi har engagerede og kompetente medarbejdere og ledere, der i samarbejde med forældrene hver dag arbejder for at skabe gode vilkår for kommunens børn og unges skolegang og fritidstilbud.

Men samtidig ser vi i Silkeborg Kommune de samme tendenser som på nationalt plan. I øjeblikket går omkring 700 af kommunens ca. 12.500 børn og unge i den skolepligtige alder i et specialtilbud, hvilket svarer til en andel på ca. 5,6 %. I skoleåret 2016-2017 var det samme tal på 4 %. Der er dermed også i Silkeborg Kommune sket en forholdsmæssig stor stigning i andelen af elever, der segregeres fra almenklasserne i lokalområdet til et af kommunens otte specialtilbud.

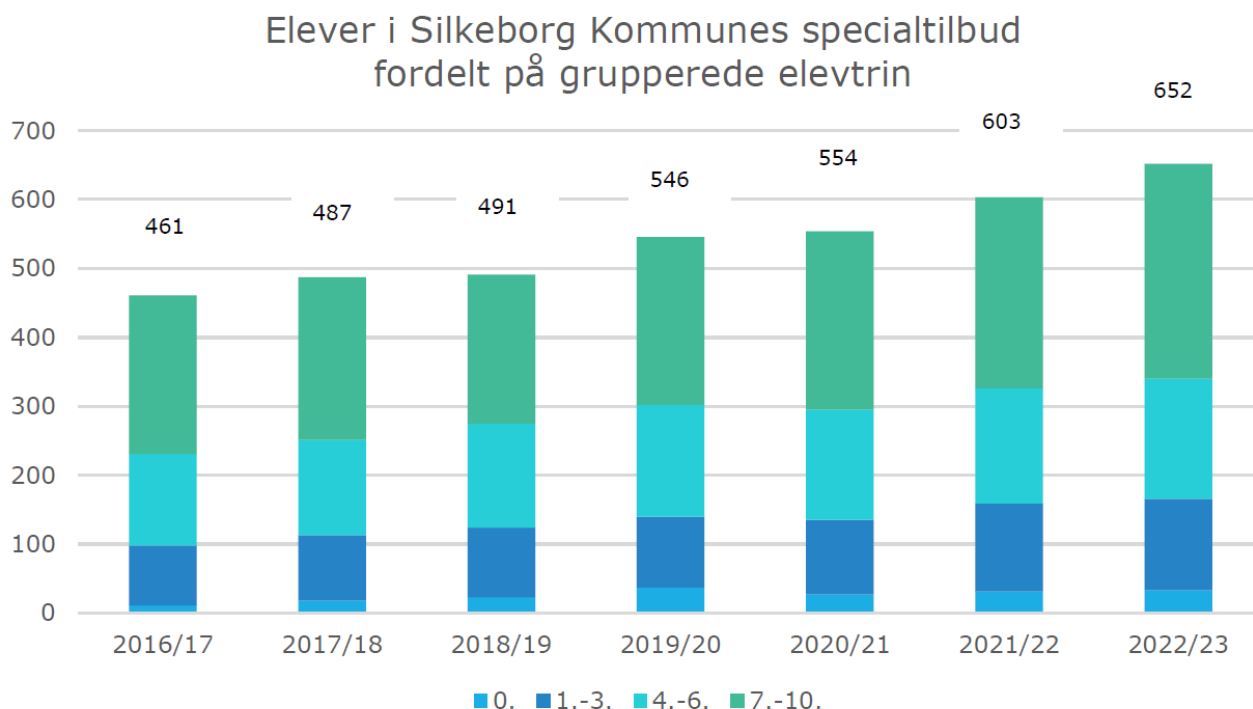
På folkeskolerne i Silkeborg Kommune og i kommunens PPR-funktion, der er organiseret i sektionen Pædagogisk Praksis og Læring (PPL), opleves samme pres og udvikling som i resten af landet, og der er i dag i nogle skoledistrikter op mod et års ventetid på at få udarbejdet en PPV. Ud over folkeskolerne betjener PPR-funktionen i PPL også dagtilbudsområdet og de frie grundskoler i kommunen.

I Silkeborg Kommune går lidt over 20% af eleverne i den skolepligtige alder i andre skoletilbud end den kommunale folkeskole, og når en elev i en fri grundskole har brug for specialpædagogisk bistand på en specialskole eller i en specialklasserække, visiteres de til de kommunale tilbud.

Der er de seneste år blevet investeret i kompetenceudvikling og organisationsudvikling af folkeskolens almenområde bl.a. gennem den store fælles indsats "Alle Skal Med", samt den økonomiske tildeling til og udvikling af pædagogiske mellemformer på skolerne.

På trods af dette fortsætter det beskrevne pres og den negative spiral med et fortsat stigende antal elever, der segregeres til et af kommunens otte specialtilbud, og som dermed ikke går i skole i deres lokalområde.

I den nedenstående graf fremgår udviklingen i antallet af elever i Silkeborg Kommunes specialtilbud, og hvordan elevernes fordeling er på de forskellige aldersgrupper. Tallene er opgjort pr. 31/7 de enkelte skoleår.



Ud over den generelle stigning opleves der særligt en stigning blandt de yngste elever, hvor antallet af elever, der er visiteret til specialtilbud inden eller i løbet af deres første skoleår er gået fra 10 elever i 2016/17 og 14 elever i 2017/18 til 31 elever i 2021/22 og 33 elever i 2022/23. Helt aktuelt er netop 50 kommende skolestartere visiteret til start i specialtilbud til skoleåret 2024/25 ud af en årgang på ca. 1.240 elever.

Økonomien er todelt og fordelingen bliver mere skæv

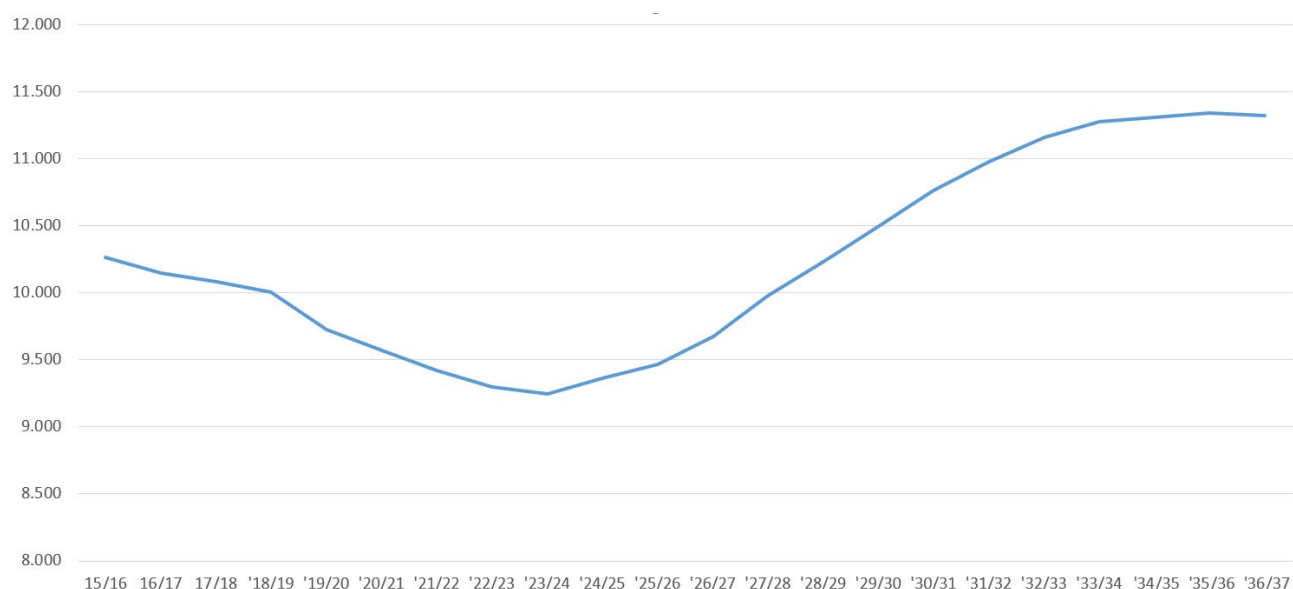
Stigningen i antallet af elever slår også igennem i det økonomiske forbrug på skoleområdet. Det fremgår af nedenstående skema, der viser de samlede udgifter til Silkeborg Kommunes specialtilbuds undervisningsdel (ekskl. fritidstilbud). Beløbene er opgjort i 2022 pris- og lønniveau (KL). I den pågældende periode er der samtidigt politisk besluttet generelle effektiviseringer og konkrete besparelser på elevtaksterne til specialtilbuddene.

Budgetår	2018	2019	2020	2021	2022
Forbrug (1000 kr., 2022-priser)	121.487	132.841	136.473	139.813	142.191

Ved siden af de stigende udgifter til specialområdet ses også afledte udgifter til befordring og anlægsaktiviteter. Aktuelt bruges der omkring 25 mio. kr. om året på at tilbyde den befordring til specialtilbud, som disse elever er berettiget til. En befordring som for mange elever betyder op til en times transport hver vej. Hvis flere elevers behov kan imødekommes på den lokale skole, vil det kunne give eleverne en bedre skoledag uden lang transporttid og samtidig frigive befordringsøkonomi til skolernes pædagogiske arbejde.

På anlægsområdet er der hvert år de seneste år bevilget anlægsmidler til både midlertidige og mere permanente kapacitetsudvidelser på en række af inklusionscentrene, da skolerne generelt står uden ledig kapacitet i mødet med det stigende elevtal.

Silkeborg Kommunes økonomiske politik betyder, at skoleområdets driftsøkonomi demografireguleres hvert år. Den samlede bevilling til skoleområdet reguleres derfor op og ned efter det samlede elevtal i de indledende budgetprocedurer. I den nedenstående tabel fremgår henholdsvis den historiske udvikling i elevtallet i folkeskolerne samt den nyeste prognose (marts 2024) for de kommende år.



Som det fremgår af grafen, er det samlede elevtal i folkeskolen siden skoleåret 2015-16 og frem til i dag faldet med ca. 1.000 elever. Ift. demografitildeling betyder dette en negativ regulering af budgetrammen i perioden anslået til ca. 45-55 mio. kr. i 2024 niveau. I samme periode er der også blevet udmøntet både besparelser og nye større tildelinger til området, hvor særligt puljen til mellemformer er blevet tilgodeset økonomisk.

Når den politisk besluttede økonomi på skoleområdet for det enkelte budgetår skal fordeles, sker det gennem tildelingsmodeller, der ligeledes er politisk besluttede. Tildelingsmodellerne er fordelingsnøgler, der både fordeler og efterregulerer skolernes og inklusionscentrenes økonomi på baggrund af de faktuelle udviklinger i elevtal og inden for den afsatte økonomiske ramme. Sådanne modeller er indrettet i dag, kan henholdsvis almenområdet og specialområdet i hverdagen betragtes som to "separate kasser", selvom de samtidig er gensidigt forbundne inden for den samlede ramme til skoleområdet.

Set fra både et skolevæsenperspektiv og fra den enkelte skole er over 20% af den samlede økonomi på skoleområdet i dag bundet i specialområdets vigtige personaleressourcer og stærke specialpædagogiske kompetencer. Disse ressourcer er i hverdagen på grund af både organiseringen af specialstrukturen og tildelingsmodellerne ikke tilgængelige for opgaveløsningen på den almindelige folkeskole. Samtidig er der fra de almindelige folkeskoler stor efterspørgsel på både specialpædagogiske kompetencer og en mere fleksibel pædagogisk organisering af skoledagen, så skolen bedre kan imødekomme alle lokalområdets elevers behov.

Ønsket om en ny retning for folkeskolen og fællesskabet

De seneste års udvikling, og det krydspres som folkeskolen aktuelt står i, fylder også i den nationale politiske debat. I november 2023 offentliggjorde folkeskolens parter sammen med Danske Handicaporganisationer 5 pejlemærker for fællesskabets folkeskole:

5 pejlemærker for fællesskabets folkeskole

1. Alle børn og unge har ret til at udvikle sig fagligt, socialt og personligt og trives og til at deltage i fællesskabet i folkeskolen. Det gælder også børn og unge med særlige behov. Derfor er vi nødt til at ændre rammerne for folkeskolen, så den bliver mere rummelig.
2. Vi skal finde en model, hvor flere elever og dermed flere ressourcer i folkeskolen bliver i den almene undervisning, så vi kan fokusere på at skabe stærkere undervisningsfællesskaber gennem forebyggelse og tidligere indsatser i den almene undervisning.
3. Der er børn og unge, hvor det rigtige er at komme i et specialtilbud. Derfor skal vi fortsætte med at have gode specialtilbud med høj kvalitet i undervisningen.
4. Ingen skal opleve at stå alene med ansvaret eller udfordringerne for børn og unge med særlige behov – det gælder hverken elever, forældre eller de fagprofessionelle. Derfor er der også brug for tættere samarbejde med forældrene. Vi skal klæde lærere og pædagoger ordentligt på til opgaven. Og så skal vi nytænke PPR
5. Vi foreslår, at man afdækker, hvordan vi i dag bruger ressourcerne på folkeskoleområdet og drøfter, hvordan både lovgivningen for folkeskolen og drøfter hvordan, både lovgivningen for folkeskolen og specialundervisning kan justeres, og økonomien kan prioriteres på det, der gavner børn og unge mest.



Kilde: <https://www.kl.dk/forsidenyheder/2023/november/skolens-parter-flere-elever-skal-kunne-rummes-i-almenundervisningen-og-det-kraever-investeringer>

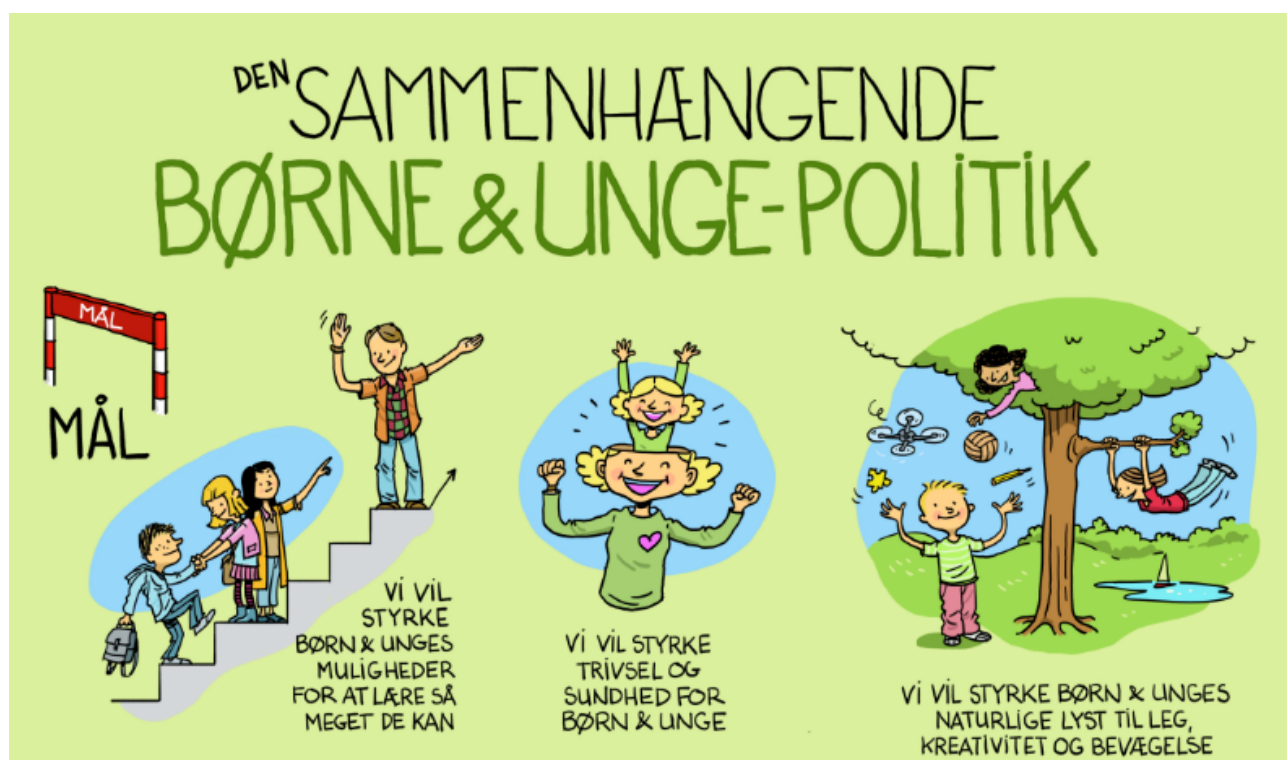
På KL's årlige Børne- og Ungetopmøde for kommunalpolitikere og fagfolk var der i februar 2024 oplæg fra bl.a. Lillehammer Kommune i Norge, hvor kommunen over en årrække har nedlagt de fælles centraliserede specialtilbud, flyttet ressourcerne ud på folkeskolerne og styrket det pædagogiske og tværfaglige samarbejde omkring alle lokalområdets børn – også

dem med specialpædagogiske behov.

KL har udarbejdet et inspirationshæfte om tiltagene i de norske kommuner, som kan læses her: <https://www.kl.dk/boern-og-unge/staerke-boernefaelleskaber/inspiration-fra-lillehammer-og-eidskog-kommuner>.

Vi har et stærkt udgangspunkt i Silkeborg Kommune

Når Folkeskoleloven skal omsættes til praksis, har både kommunens lokalpolitikere og den enkelte skoles bestyrelse og ledelse et stort råderum. På den politiske arena har Byrådet i Silkeborg Kommune i 2020 godkendt Den Sammenhængende Børne- og Ungepolitik, der sætter den overordnede retning for det kommunale arbejde og mødet med borgerne på hele 0-18 års området.



Politikken består af tre overordnede mål og ni værdisætninger, der er kommunikeret gennem en kort animationsfilm, der kan ses på dette link: <https://silkeborg.dk/kommunen/politikker-planer-og-strategier/politikker-og-strategier-paa-0-18-aars-omraadet/den-sammenhaengende-boerne-og-ungepolitik>.

Fagudvalget Dagtilbuds-, Skole og Familieudvalget har som en del af deres politiske arbejde med udvalgs mål for skoleområdet formuleret deres politiske ambition for folkeskolen.



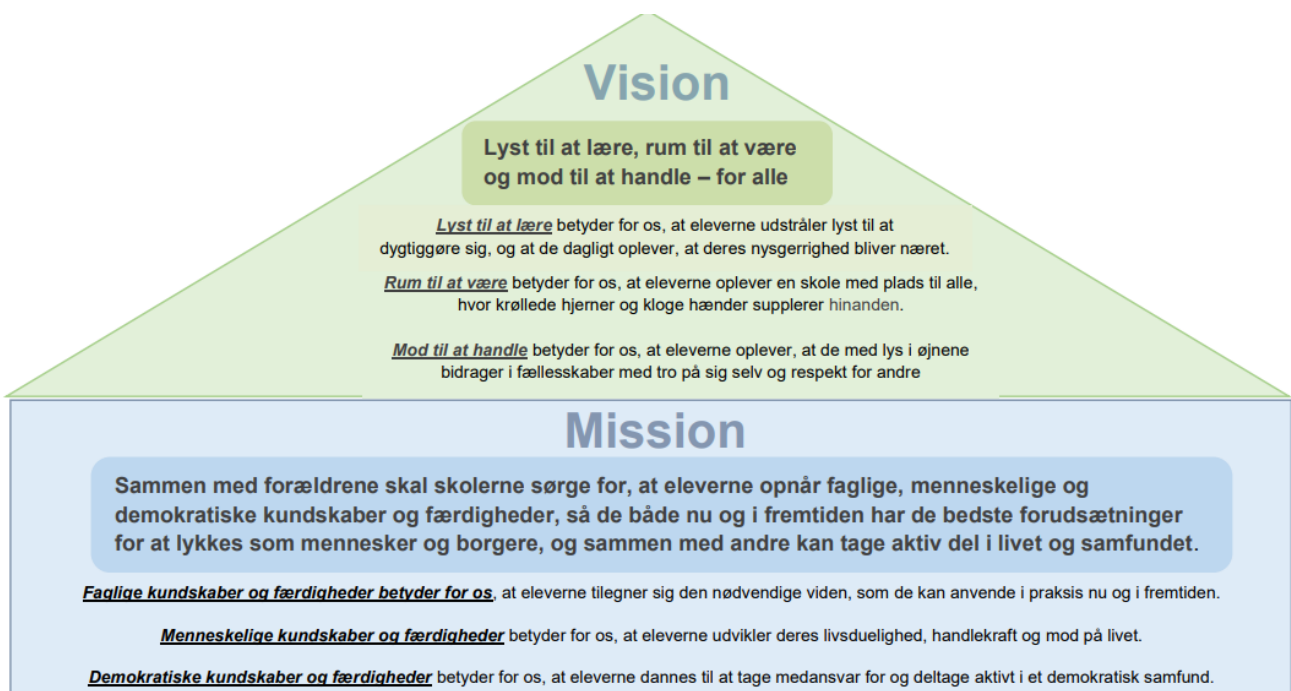
<https://skolestyrelse.silkeborg.dk/styrelsesvedtaegtens-bilag-og-underbilag/bilag-1-overordnet-styring/politisk-ambition-for-folkeskolen-i-silkeborg>

Som et svar på den udvikling nationalt og lokalt, der er beskrevet tidligere i dette dokument, har udvalget i ambitionen formuleret, at de vil arbejde for, at flere elever går i skole i deres lokalområde. Vision og intention bag denne politiske ambition uddybes senere i dokumentet.

Som en del af det ledelsesmæssige arbejde med at udmønte de politiske rammer er der i løbet af 2021 og 2022 formuleret en grundfortælling for det samlede skolevæsen. Dokumentet er blevet til i tæt samspil med alle ledere i skolevæsenet og med inddragelse af udvalgte medarbejdergrupper og medarbejderrepræsentanter.

”Grundfortællingen skal skabe et fælles ståsted, hvor vi sammen kan mere, end vi kan hver for sig. Samtidig tror vi på betydningen af at have et lokalt råderum til at drive og udvikle egen institution. Balancen består dermed i, at vi på den ene side sørger for at stå på alt det, vi er fælles om - med blik for at skabe plads til det, der er vigtigt lokalt. Vi går i den samme retning, men ikke nødvendigvis i samme takt eller ad de samme stier”.

Grundfortællingen består af vision, mission, strategiske indsatsområder og arbejdsværdier, hvoraf de to første dele fremgår af nedenstående figur.



<https://skoleudvikling.silkeborg.dk/paedagogisk-praksis/skolevaesnets-grundfortaelling>

Visionen og intention bag anbefalingerne

Den politiske ambition om, at flere elever går i skole i deres lokalområde, udspringer af en grundlæggende tro på, at det gør hverdagen for børn og familier bedre, når skolegang og fritidsinteresser foregår i familiernes lokalområde. På den måde kan børnene nemmere være en del af de nære fællesskaber med kammeraterne fra vejen, deltage i lokalområdets fritidsaktiviteter, og de kan følges med deres søskende til og fra skole.

Som det er beskrevet i den første del af dokumentet, er udviklingen i folkeskolen de seneste år gået i den modsatte retning.

Set i et ledelsesfagligt perspektiv er denne udvikling problematisk. Hvis Folkeskolen skal leve op til sit formål og fortsat bidrage til samfundets sammenhængskraft og fremtiden for vores velfærdssamfund, er vi nødt til at få vendt udviklingen.

At gå i en folkeskole handler om meget mere end at lære matematik og dansk. Det handler også om social og personlig udvikling. Folkeskolen er ikke kun en uddannelsesinstitution – den er også en dannelseinstitution til vores demokratiske samfund, hvor børn møder den mangfoldighed og de perspektiver og livsanskuelser, der danner grundlag for vores samfund.

Folkeskolen samler os i fællesskaber på tværs af forskelle i baggrund, økonomi, og kultur. Derfor er det en demokratisk ret at være en del af folkeskolen og møde den gode mangfoldighed af børn og unge, den repræsenterer. En mangfoldighed, der hjælper eleverne til at danne positive relationer på tværs af forskellighed og håndtere de udfordringer og den modstand, som livet giver os alle.

Den enkelte folkeskole skal i fremtiden derfor kunne lykkes med en større forskellighed blandt eleverne, end den gør i dag, og det er derfor nødvendigt at se på, hvordan vores folkeskolelærers pædagogiske praksis er indrettet. Vi skal skabe fællesskaber, der i langt højere grad kan imødekomme de behov, som lokalområdet elever har og kan få gennem deres skoletid.

Skolernes pædagogiske og kompetencemæssige værktøjskasse skal udvides, så den også omfatter specialpædagogiske indsatser, som eleverne kan have brug for i kortere eller længere perioder i løbet af deres skoletid. Denne udvidelse vil falde i god og naturlig forlængelse af det store udviklingsarbejde med pædagogiske mellemformer, der har været på skolerne de seneste år.

Der er behov for beslutninger i Silkeborg Kommune og timingen er god. På baggrund af de mange gode inputs, som folkeskolens aktører gav til Dagtilbuds-, Skole- og Familieudvalget i forbindelse med udarbejdelsen af deres politiske ambition for folkeskolen i skoleåret 2022-2023, har udvalget bedt Skoleafdelingens ledelse om at komme med faglige anbefalinger til, hvordan skolernes behov og de politiske ambitionerne kan imødekommes.

Udvalget har sat rammen for dette arbejde gennem tre retningsgivende principper for processen:

1. Langt flere elevers specialpædagogiske behov skal kunne imødekommes på den lokale skole
2. Langt flere skoler skal have lokale specialtilbud som en del af deres almene skole
3. Almen- og specialøkonomi skal i højere grad baseres på de lokale vilkår, bindes tættere sammen og i højere grad følge eleven.

De overordnede nationale udfordringer, som er beskrevet tidligere i dokumentet, suppleres i Silkeborg Kommune af nogle mere lokale vilkår, der tilsammen kræver stillingtagen og handling for skolevæsenet i de kommende år.

Ud over en forventet fortsat stigning i andelen af elever med særlige behov, stiger det samlede elevtal også markant i Silkeborg Kommune med over 20% de kommende 10 år. Denne udvikling forventes at lægge yderligere pres på specialkapaciteten i en sådan grad, at hvis de seneste 6 års udvikling fremskrives, så er der brug for yderligere ca. 300 pladser til elever i specialtilbud om 5 år. Dette vil kræve store anlægsinvesteringer, da den aktuelle kapacitet er fuldt opbrugt og suppleret med midlertidige løsninger.

Det generelt stigende elevtal i Silkeborg Kommune indebærer også, at der planlægges på store udbygninger på en række af kommunens folkeskoler i de kommende år. Flere af disse projekter er lige nu i de indledende faser af planlægningen og projekteringen. Derfor er der stadig mulighed for at tænke en mere fleksibel pædagogisk organisering af skoledagen ind i disse projekter, så de giver skolen bedre mulighed for at tilbyde specialpædagogiske indsatser fx i form af specialklasser. Dette skal dog tænkes ind inden for de kommende måneder, hvis de projekter, der er længst fremme, skal kunne indlejres i det videre arbejde.

Baggrund og intentioner med den nuværende specialstruktur i Silkeborg Kommune

Specialstrukturerne i landets kommuner er meget forskellige og er typisk et produkt af både historik og de lokale forhold som fx kommunens størrelse befolkningsmæssigt og geografisk. Der er derfor generelt svært at sammenligne 1:1 på tværs af kommuner.

Rammerne for de specialpædagogiske indsatser er beskrevet i Folkeskoleloven og en tilhørende bekendtgørelse, som er uddybet i bilag 1. Disse rammer (eller "ordningen", som der skrives i bekendtgørelsen) er beskrevet i bekendtgørelsens kapitel 3. Her fremgår det, at den specialpædagogiske bistand kan organiseres på måder, der indebærer en større eller mindre udskillelse af eleven fra den almindelige undervisning i klassen. Det er elevens behov, der er afgørende for, hvilken organiseringsform der vælges.

- Den specialpædagogiske bistand gives fortrinsvis som støtte i den almindelige klasse.
- Specialpædagogisk bistand kan gives på følgende måder:
 - Eleven bevarer tilhørsforholdet til den almindelige klasse og deltager i den almindelige undervisning.
 - Elevens tilhørsforhold til den almindelige klasse ophører, idet hele undervisningen gives i en specialklasse, der er placeret på en almindelig folkeskole, på en specialskole eller på et regionalt undervisningstilbud.
 - Eleven har et tilhørsforhold til en specialklasse, men modtager også undervisning i en almindelig klasse.

Den konkrete udmøntning af bekendtgørelsens rammer i en specialstruktur er en kommunalpolitisk beslutning på byrådsniveau.

Silkeborg Kommunes nuværende specialstruktur blev oprettet efter en beslutning i 2011, hvor man som i dag stod overfor stigende segregering. Løsningen blev dengang at etablere en ny struktur for det specialpædagogiske område, der indebar at skabe en større specialisering af den udvidede specialpædagogiske bistand ved at samle denne i inklusionscentre med forskellige målgrupper og med en struktur for vidensdeling og reslutning via rejsehold og satellitklasser.

Intentionen var at understøtte elever bedst mulighed via uddannet personale med specialkompetencer, indtil eleverne kunne resluses til deres distriktsskole. Målet var, at de kunne færdiggøre deres skolegang i folkeskolen med deres klassekammerater og sammen med dem fortsætte ind i ungdomslivet på en ungdomsuddannelse.

Over tid fandt man imidlertid ud af, at tiltagene med rejsehold og satellitklasser var organisatorisk svære at håndtere, og disse blev ved senere politiske beslutninger nedlagt. Dette har haft betydning for videndelingen og reslutningen mellem almenskoler og inklusionscentre. Status er, at kun meget få elever vender tilbage til deres distriktsskole fra et inklusionscenter. Ligesom den specialiserede viden primært findes på inklusionscentre.

På grund af det stigende behov er inklusionscentre siden 2011 løbende udvidet med mere kapacitet og flere inklusionscentre. Senest er der etableret centre på Skægkærskolen i 2019 og Frisholm Skole i 2023. Målgrupperne er dog blevet mere brede, så der er et øget fokus på at kunne imødekomme elevernes mere komplekse problemstillinger frem for en bestemt diagnose alene.

De seneste erfaringer fra oprettelsen af Frisholm viser, at det er muligt at give eleverne et godt specialtilbud i nærområdet med en bredere elevgruppe, og at flere forældre aktivt har tilvalgt tilbuddet med begrundelse i, at dette er tættere på deres hjem og barnets søskende. Opdraget har desuden været at skabe tættere sammenhæng mellem almen- og specialdelen fx ved at eleverne holder frikvarter sammen og bruger de fælles faciliteter. Erfaringerne fra Frisholm viser ligeledes, at mange medarbejdere ser det som en spændende opgave at være med til at opstarte og forme et nyt pædagogisk tilbud.