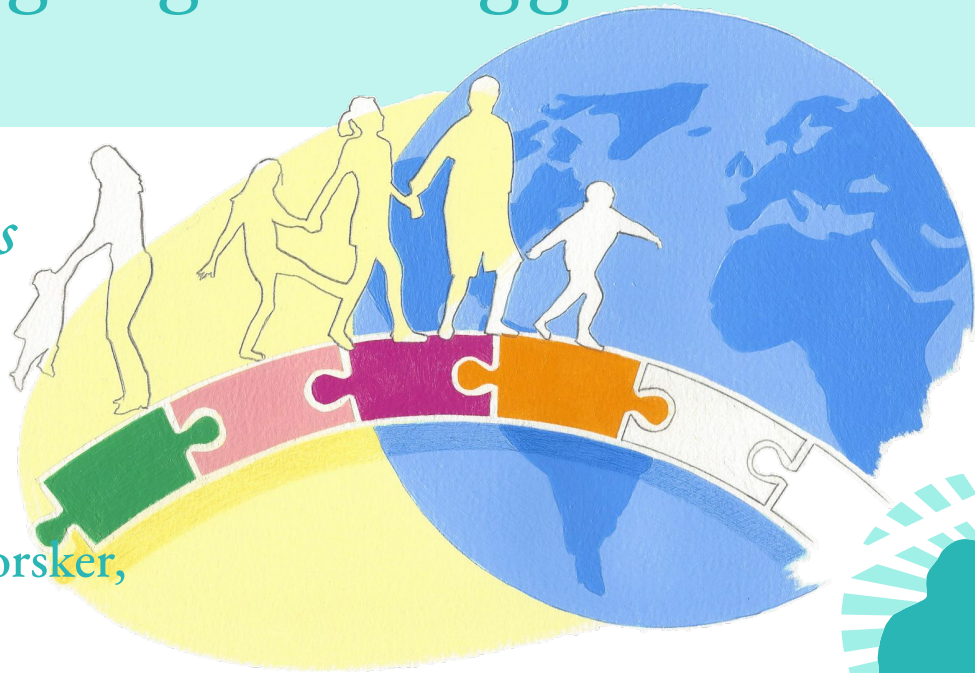


# Faglighed og læring

- Om børn og unges grundlæggende behov

*Emnemøde for Silkeborgs  
skoleledelser den 30.1.24  
kl. 12.10 - 15*

Louise Klinge, børne- og skoleforsker,  
medlem af Børnerådet



# Program kl. 12.10 - 15.00

Kl. 12.10 – 13.05

Om børns grundlæggende behov

Kl. 13.05 – 13.30

Relatér behovene til egen skole og inspirér hinanden

Pause

Kl. 13.45 - 14.15

Om deltagelsesmuligheder for alle børn via kerneelementer i skolehverdagen

Kl. 14.15 - 15.00

Identificér pejlemærker der styrker alle børns deltagelsesmuligheder + opsamling



## Vision

Lyst til at lære, rum til at være  
og mod til at handle – for alle

Lyst til at lære betyder for os, at eleverne udstråler lyst til at dygtiggøre sig, og at de dagligt oplever, at deres nysgerrighed bliver næret.

Rum til at være betyder for os, at eleverne oplever en skole med plads til alle, hvor krøllede hjerner og kloge hænder supplerer hinanden.

Mod til at handle betyder for os, at eleverne oplever, at de med lys i øjnene bidrager i fællesskaber med tro på sig selv og respekt for andre

## Mission

Sammen med forældrene skal skolerne sørge for, at eleverne opnår faglige, menneskelige og demokratiske kundskaber og færdigheder, så de både nu og i fremtiden har de bedste forudsætninger for at lykkes som mennesker og borgere, og sammen med andre kan tage aktiv del i livet og samfundet.

Faglige kundskaber og færdigheder betyder for os, at eleverne tilegner sig den nødvendige viden, som de kan anvende i praksis nu og i fremtiden.

Menneskelige kundskaber og færdigheder betyder for os, at eleverne udvikler deres livsduelighed, handlekraft og mod på livet.

Demokratiske kundskaber og færdigheder betyder for os, at eleverne dannes til at tage medansvar for og deltage aktivt i et demokratisk samfund.

## Strategiske indsatsområder

### Indsatsområde

1

Vi vil styrke fagligheden og sætte folkeskolens formål i centrum

### Indsatsområde

2

Vi vil styrke fællesskabets betydning og tiden til fordybelse i skolens hverdag

### Indsatsområde

3

Vi vil gøre undervisningen mere anvendelsesorienteret og mere varieret

### Indsatsområde

4

Vi vil arbejde for, at flere elever går i skole i deres lokalområde

### Indsatsområde

5

Vi vil styrke samarbejdet om vores folkeskole

## Værdier

### Professionalisme

Vi er **engagerede fagpersoner**, der via tværfaglighed, kreative processer og samspil med omverdenen motiverer alle elever til at lære.

I modsætning til at agere uambitiøst og ukvalificeret.

### Samarbejde

Vi er **relationsorienterede holdspillere**, der samarbejder med hinanden, forældre og andre interessenter om elevernes udvikling og læring.

I modsætning til at undgå dialogen og lukke os om selv og egen praksis.

### Innovation

Vi er **nysgerrige frontløbere**, der forbedrer måden vi driver skole på ved at eksperimentere og lære af verden omkring os.

I modsætning til ureflekteret at blive ved med at gøre, som vi plejer.

### Ansvarlighed

Vi er **ansvarsbevidste skolepraktikere**, der dedikeret og i samspil med eleverne skaber læringsmiljøer præget af tryk, fordybelse og sammenhæng.

I modsætning til at møde eleverne uden omsorg, inddragelse og struktur.

## Skolevæsenets vision

Lyst til at lære, rum til at være og mod til at handle – for alle



**Lyst til at lære** betyder for os, at eleverne udstråler lyst til at dygtiggøre sig, og at de dagligt oplever, at deres nysgerrighed bliver næret.



**Rum til at være** betyder for os, at eleverne oplever en skole med plads til alle, hvor krøllede hjerner og kloge hænder supplerer hinanden.



**Mod til at handle** betyder for os, at eleverne oplever, at de med lys i øjnene bidrager i fællesskaber med tro på sig selv og respekt for andre.

## Skolevæsenets mission

Sammen med forældrene skal skolerne sørge for, at eleverne opnår faglige, menneskelige og demokratiske kundskaber og færdigheder, så de både nu og i fremtiden har de bedste forudsætninger for at lykkes som mennesker og borgere, og sammen med andre kan tage aktiv del i livet og samfundet.



**Faglige kundskaber og færdigheder** betyder for os, at eleverne tilegner sig den nødvendige viden, som de kan anvende i praksis nu og i fremtiden.



**Menneskelige kundskaber og færdigheder** betyder for os, at eleverne udvikler deres livsduelighed, handlekraft og mod på livet.



**Demokratiske kundskaber og færdigheder** betyder for os, at eleverne dannes til at tage medansvar for og deltage aktivt i et demokratisk samfund.

## Strategiske indsatsområder

### Indsatsområde 1

1  
Vi vil styrke fagligheden og sætte folkeskolens formål i centrum

### Indsatsområde 2

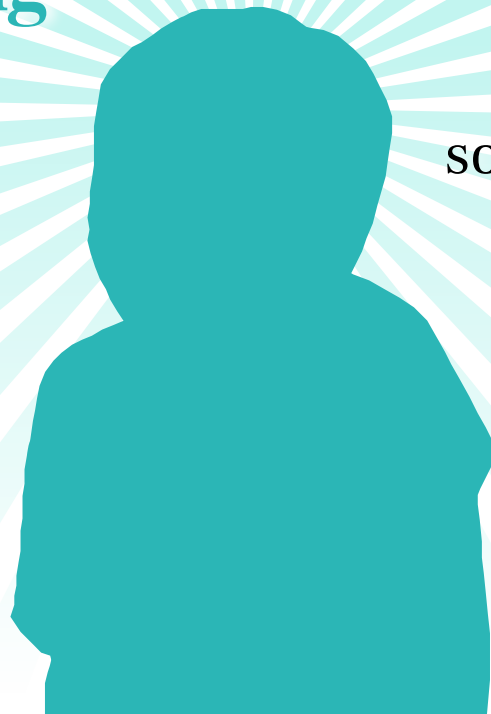
2  
Vi vil styrke fællesskabets betydning og tiden til fordybelse i skolens hverdag

### Indsatsområde 3

3  
Vi vil gøre undervisningen mere anvendelsesorienteret og mere varieret

# På baggrund af en syntese af tværviden- skabelig forskning om børns trivsel og udvikling ...

bl.a. neurovidenskab,  
humanfysiologi,  
motivationsforskning,  
udviklingspsykologi,  
pædagogisk forskning,  
klasserumsforskning  
samt socialpsykologi



# ... kan der identificeres seks grundlæggende behov

som er fællesmenneskelige  
på tværs af køn, alder og  
ethnicitet, og som skal  
tilgodeses i ethvert barns  
institutions- og skoleliv,  
hvis de skal trives og  
udvikle sig bedst muligt

For at trives og udvikle sig bedst muligt, skal alle børn og unge have understøttet behovet for ...



**sundhed**



**at bidrage**



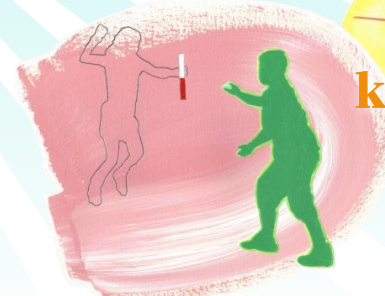
**tryghed**



**autonomi**



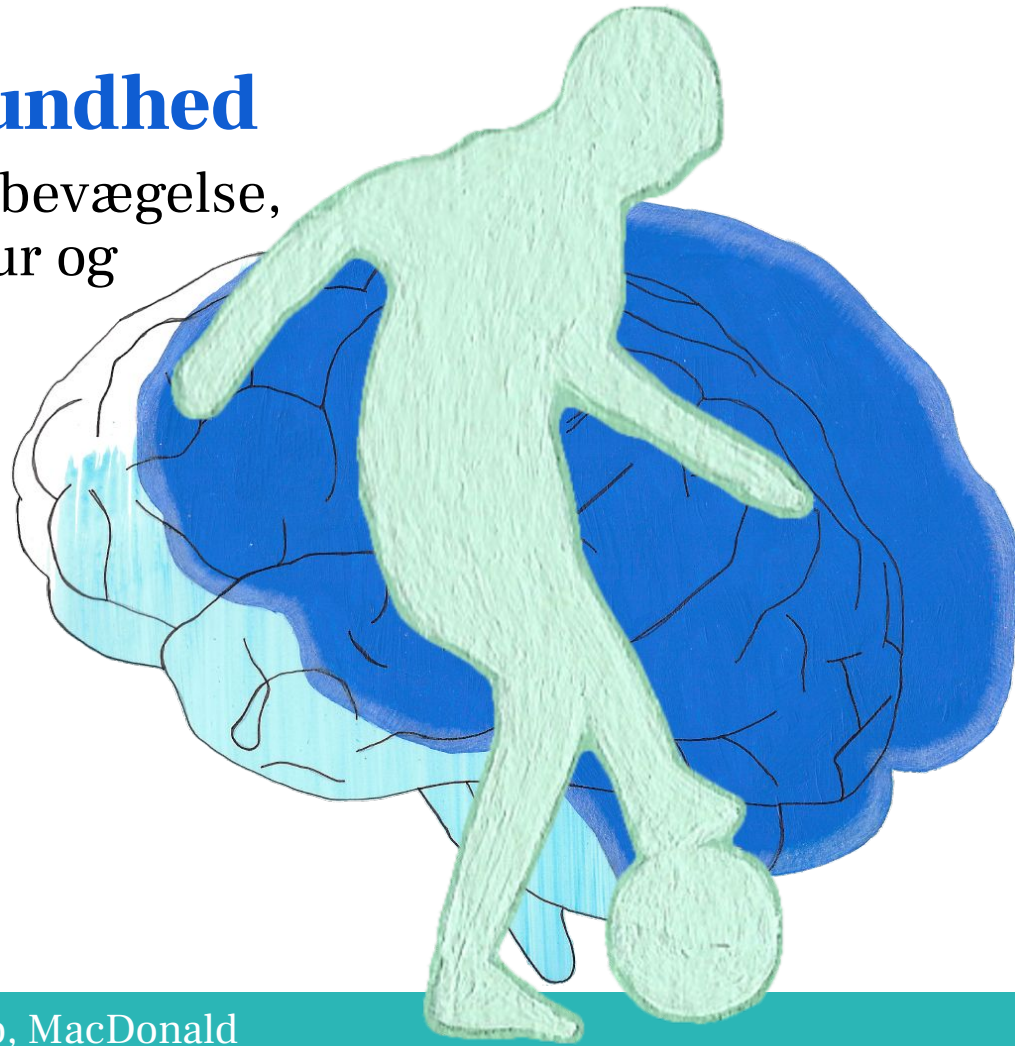
**kompetence**



**samhørighed**

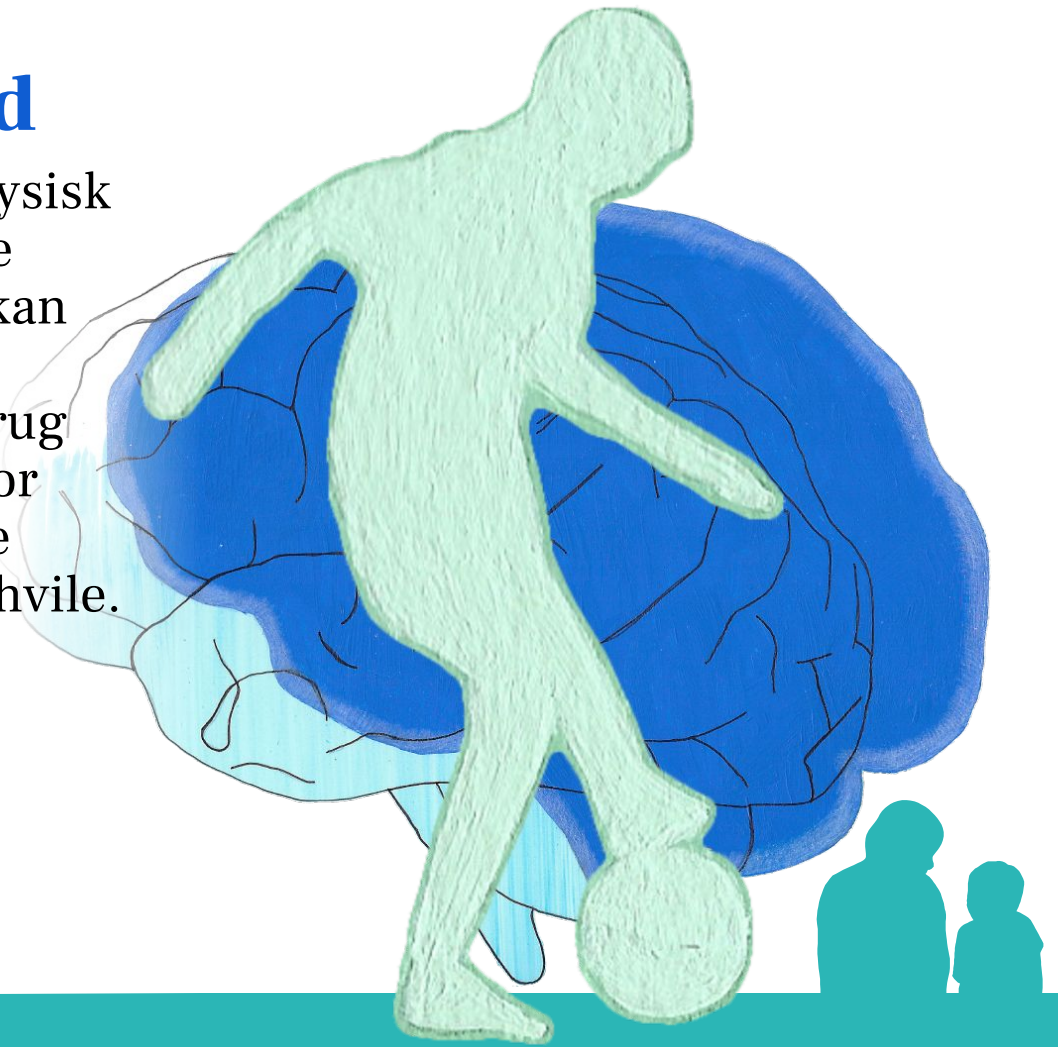
# Behovet for sundhed

Gennem motion og bevægelse,  
sunde måltider, natur og  
stilletid



# Behovet for sundhed

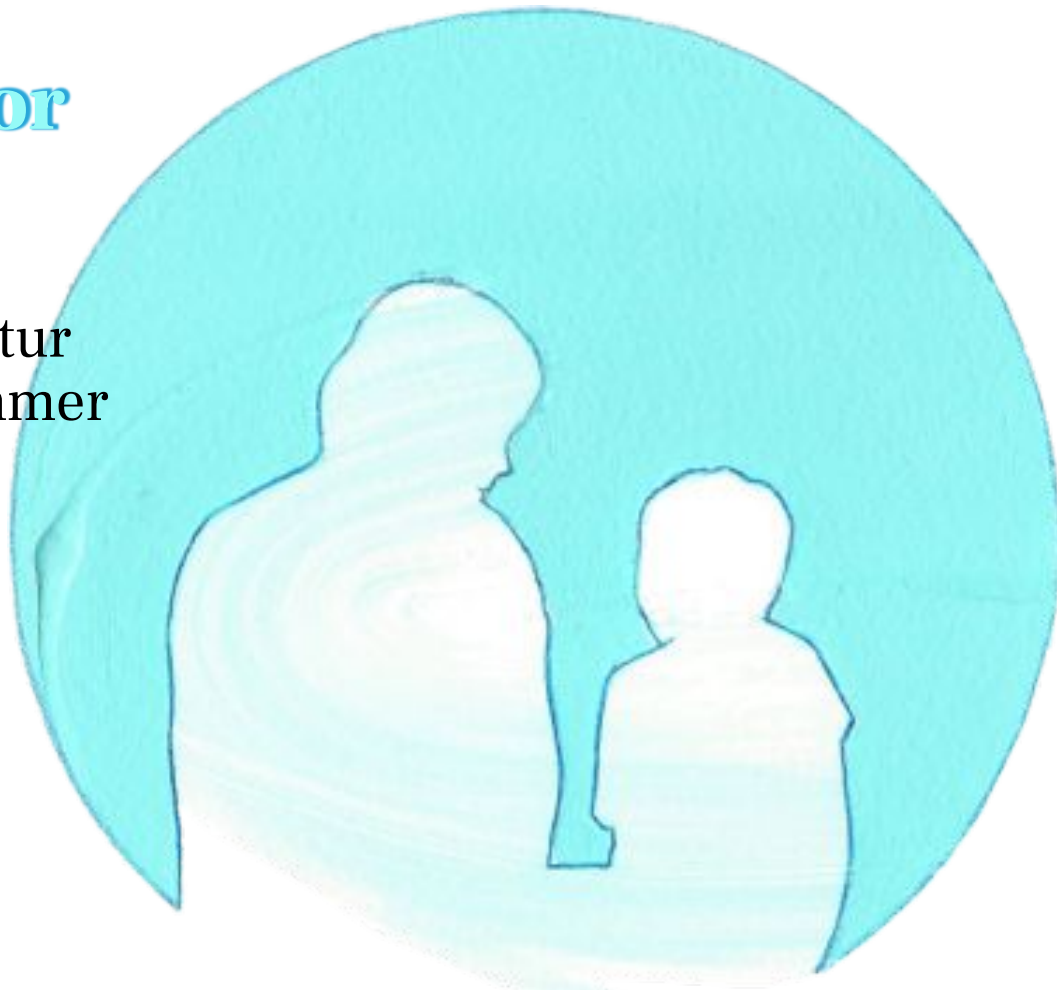
For at børn og unge kan trives fysisk såvel som psykisk, kan realisere socialt og kognitivt potentiale, kan oparbejde sunde vaner og et resilient nervesystem, har de brug for en hverdag med mulighed for megen bevægelse og leg, sunde måltider, tid i naturen samt for hvile. Behovet for sundhed skal både imødekommes gennem dagens struktur og indretningen af læringsmiljøet. (Medina, 2014; Schilhab, 2017; Fredens, 2018; MacDonald, 2020)





# Behovet for tryghed

Gennem både samspil, struktur og fysiske rammer

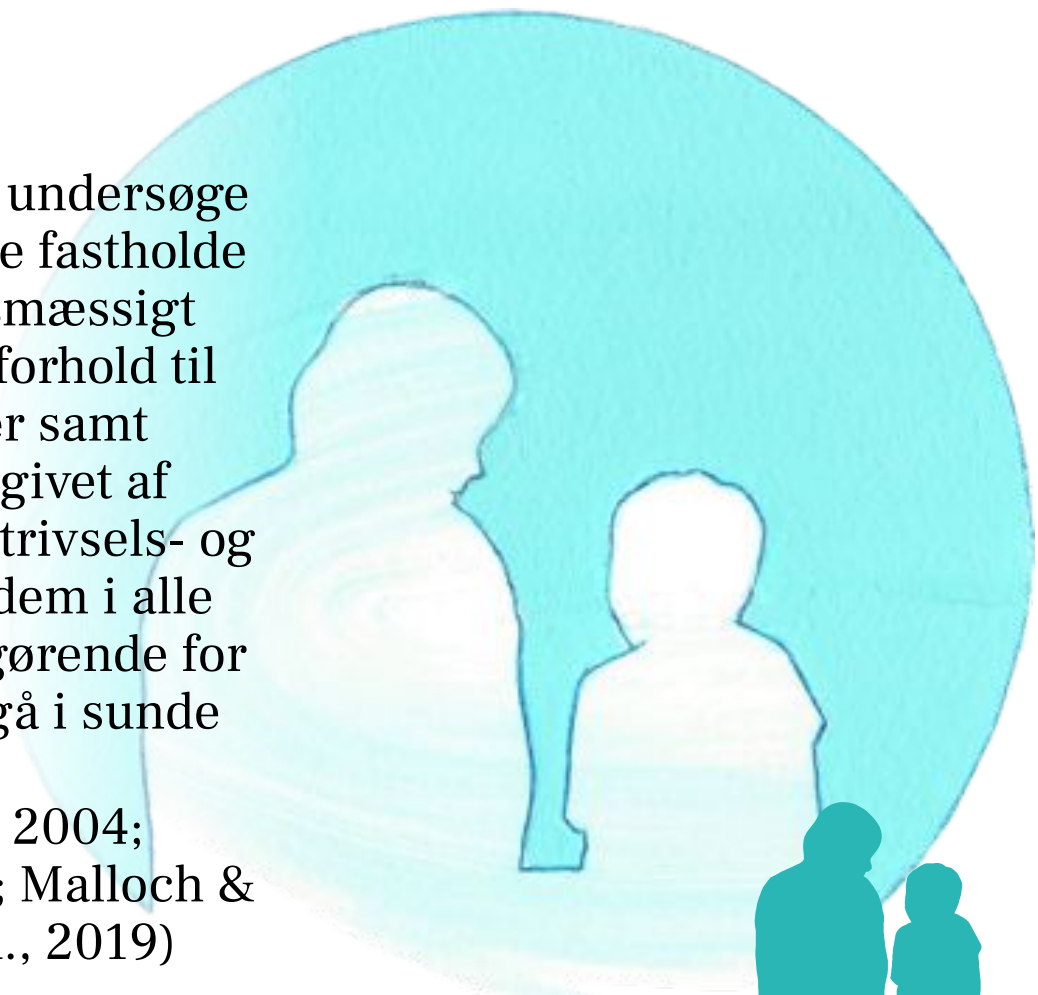


*Læs mere:* Bowlby, Fonagy, Hart, Schore, Stern, Tronick

# Behovet for tryghed

For at børn og unge har mod på at undersøge verden omkring sig og for at kunne fastholde opmærksomheden, har de følelsesmæssigt brug for at opleve tryghed, både i forhold til dagens struktur, de fysiske rammer samt relationelt. Alle børn skal være omgivet af fagprofessionelle, der kan indgå i trivsels- og udviklingsstøttende samspil med dem i alle situationer. Tryk tilknytning er afgørende for udsatte børns mulighed for at indgå i sunde relationer senere i livet og undgå kriminalitet. (Bowlby, 1988; Stern, 2004; Fonagy m.fl., 2006; Tronick, 2007; Malloch & Trevarthen, 2009; Rasmussen m.fl., 2019)

*Læs mere:* Bowlby, Fonagy, Hart, Schore, Stern, Tronick

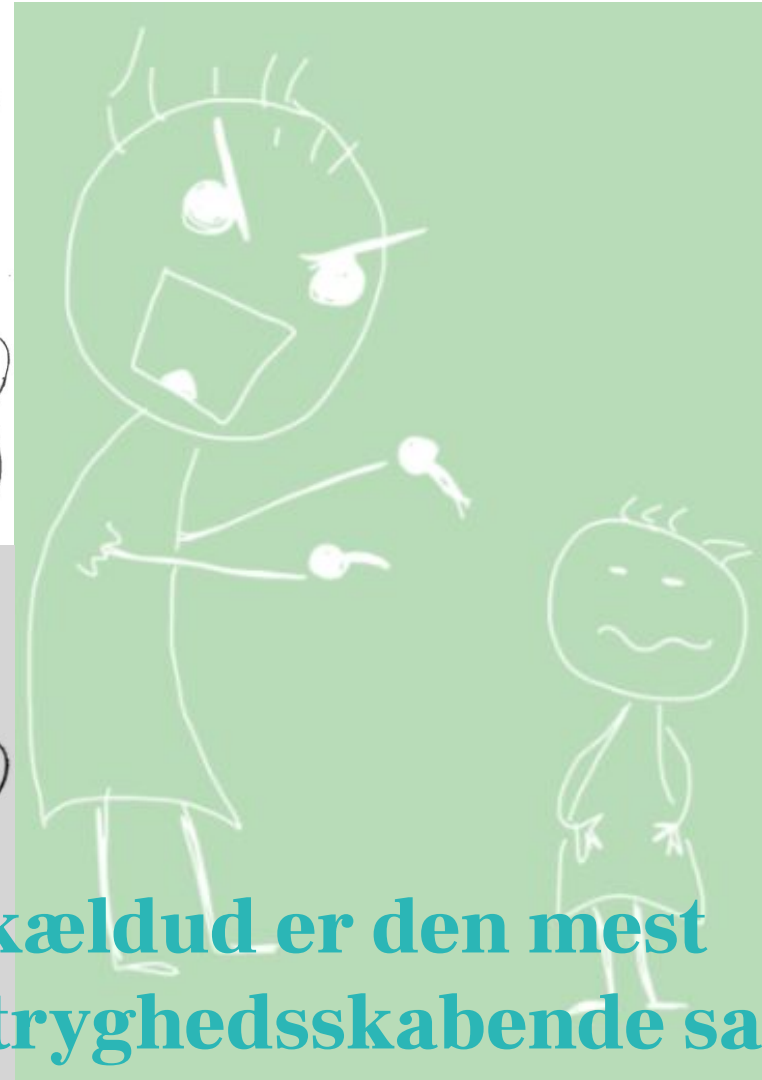


# Behovet for tryghed

Gennem både struktur, samspil og fysiske rammer



*Læs mere:* Bowlby, Fonagy, Hart, Schore, Stern, Tronick



**Skældud er den mest utryghedsskabende samspilsform**

# Hvad er skældud?

**Skældud er at udtrykke sig på en uvenlig måde uden hensyntagen til den andens perspektiv**



# Hvad er skældud?

At være tydelig, vise vej og tage lederskab er ikke skældud.

- Men børn kan godt opleve venlige anvisninger som skældud - her må man være nysgerrig på årsagen.

Og den voldsomme, forskrækkede reaktion som en *undtagelse* er ikke et problem





## Skældud har en negativ betydning for børn og unges:

- mentale sundhed
- indbyrdes relationer
- relationer til de voksne
- deltagelsesmuligheder
- fremtid
- - og skældud er kontraproduktivt

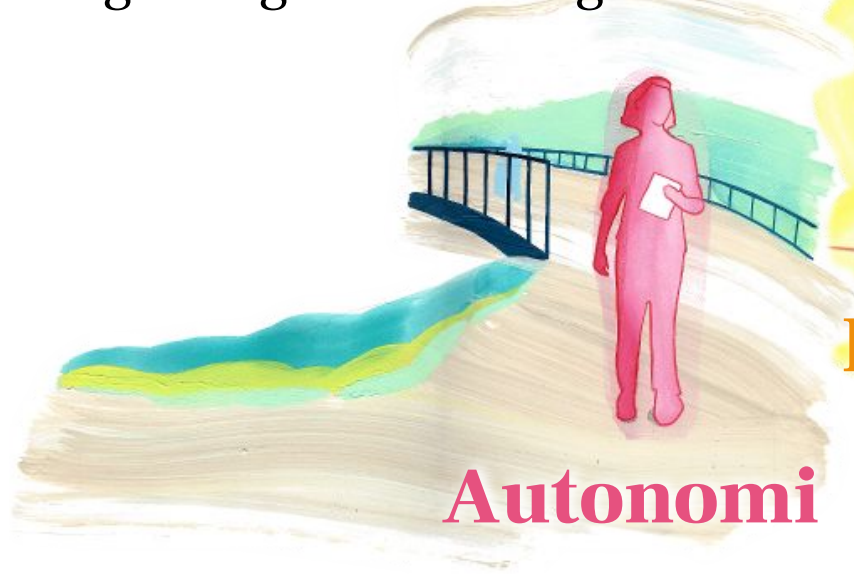




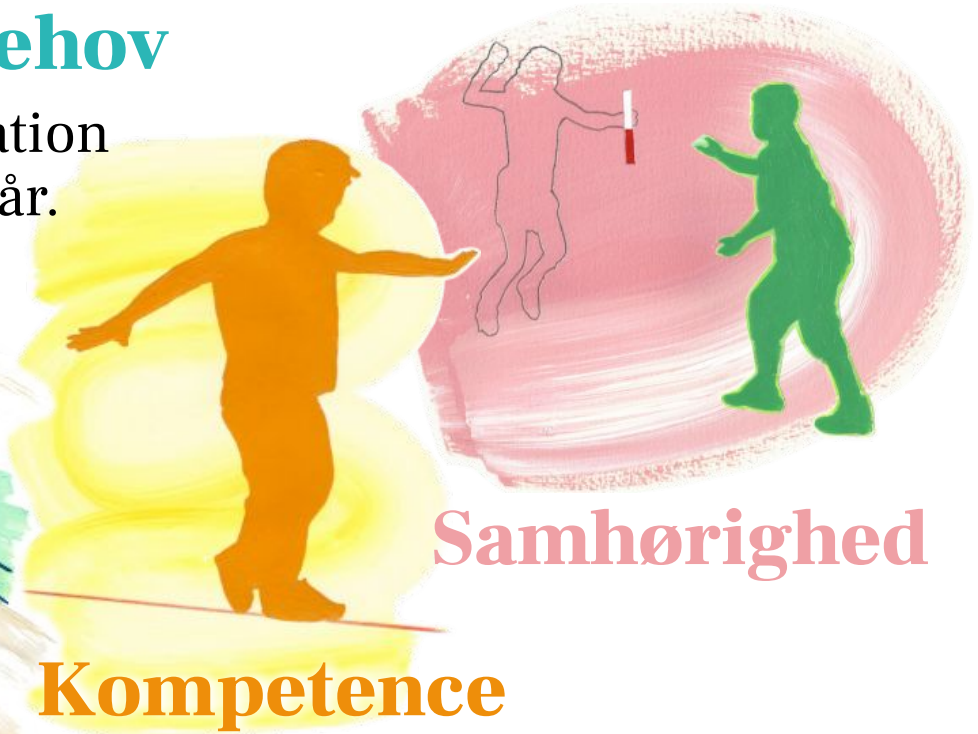


# De tre psykologiske behov

er afgørende for at indre motivation  
- og dermed engagement - opstår.  
Når børn er engagerede, har de  
det godt og udvikler sig mest.



**Autonomi**



**Kompetence**

**Samhørighed**



# Behovet for autonomi

For at støtte læringslyst, engagement og vedholdenhed har børn og unge brug for at opleve autonomi, hvilket indebærer, at de frivilligt vil tilslutte sig det, de skal være en del af. Det kræver, at aktiviteter og fagligt indhold opleves meningsfuldt og relevant, at børnene har tid til fordybelse i egne interesser og evner, og at de inddrages i deres skoleliv gennem demokratisk deltagelse. (Sigsgaard, 2002; Dewey, 2006; Claxton, 2008; Robinson, 2015; Ryan & Deci, 2017; Klinge (red.), 2023)



# Behovet for kompetence

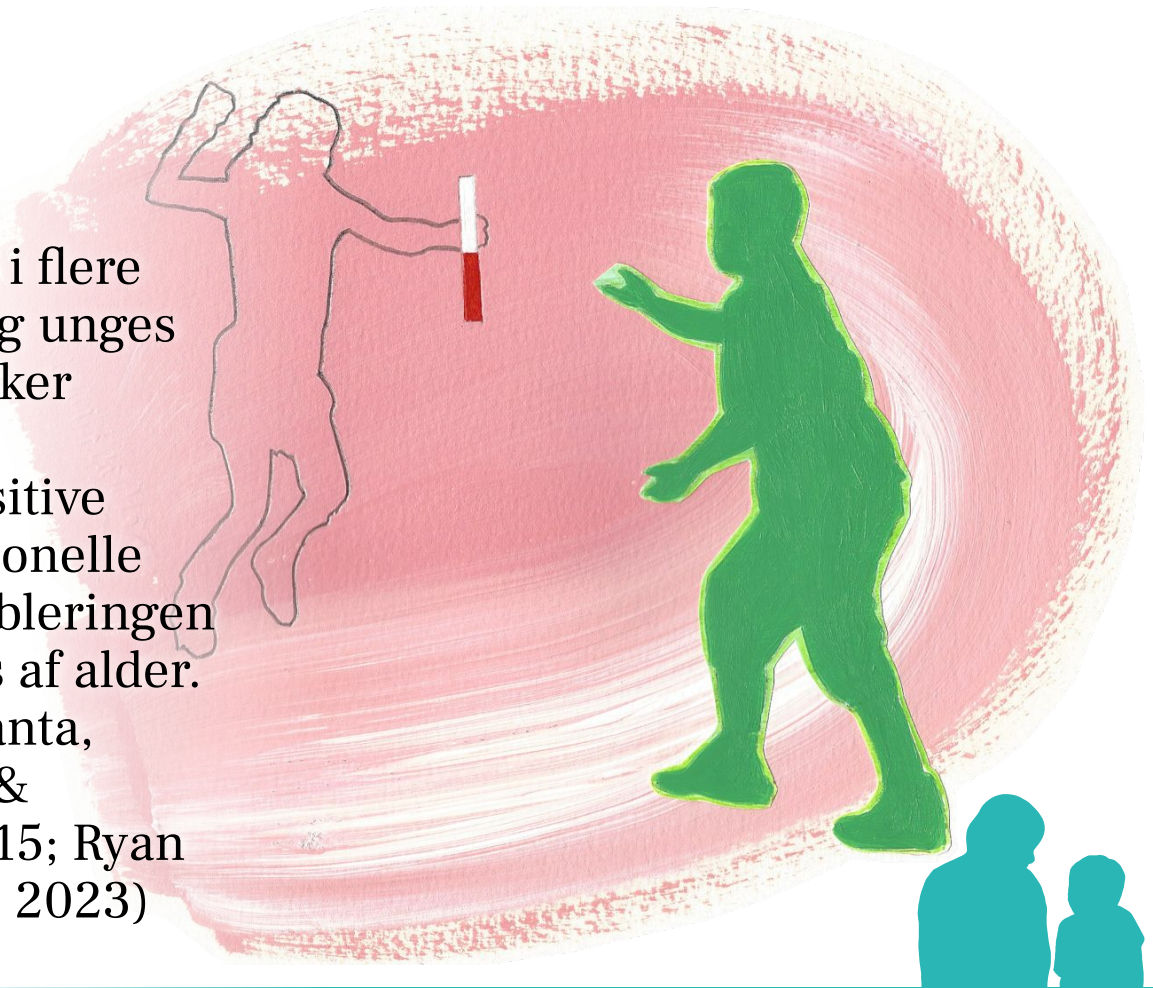
For at børn og unge udvikler handlekraft og tiltro til egen formåen, skal de opleve sig kompetente ved at møde optimale udfordringer i en hverdag, der er inspirerende og involverende både kropsligt, følelsesmæssigt og kognitivt.

Differentierede læreprocesser med god tid til dialog og med formativ feedback er afgørende for deres faglige progression (Bandura, 1997; Berger, 2003; Ryan & Deci, 2017; Csikszentmihalyi, 2022; Klinge (red.), 2023)



# Behovet for samhørighed

Ved at opleve sig værdifuld i flere fællesskaber støttes børn og unges samhørighedsbehov. Det sker gennem differentierede deltagelsesmuligheder, positive relationer til de fagprofessionelle samt en god ramme for etableringen af venskaber, også på tværs af alder. (Asher & Gotman, 1981; Pianta, 1999; Hart, 2006; Malloch & Trevarthen, 2009; Gray, 2015; Ryan & Deci, 2017; Klinge (red.), 2023)





**Når de 3 psykologiske  
behov for autonomi,  
kompetence og  
samhørighed  
understøttes, opstår  
engagement**

Når børn/unge er  
engagerede, har de det  
godt og udvikler sig mest.



# Behovet for at bidrage

Gennem erfaringer af at bringe sig selv i spil i forhold til aktiviteter præget af autenticitet, og som er af reel betydning for andre.



# Behovet for at bidrage

Gennem erfaringer af at bringe sig selv i spil i forhold til aktiviteter præget af autenticitet, og som er af reel betydning for andre, støttes børn og unges behov for at bidrage. Det sker bl.a. gennem samskabende projekter med et værdifuldt output for eksempelvis daginstitutionen/skolen eller lokalsamfundet og gennem ansvar og pligter. (Noddings, 1984; Martela & Ryan, 2015; Klinge, 2016)



For at trives og udvikle sig bedst muligt, skal alle børn og unge have understøttet behovet for ...



**sundhed**



**at bidrage**



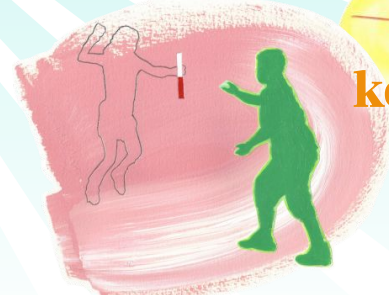
**tryghed**



**autonomi**



**kompetence**



**samhørighed**



# Når børn i Silkeborg får lys i øjnene



## *Voel Skole*

Traditioner - der er børnene forberedt: de ved, hvad der skal ske og kender rammen, de har øvet sangene, de oplever at høre til - at være en del af noget og vide, hvordan de skal bidrage. Fx Fælles fredagssamlinger, skolefest, emneuge, div. markeringer af højtider osv. osv.

Vores metode med klassekonferencer, teammøder og to-voksentimer, der understøtter særlige indsatser i klasserummet til de børn som har brug for det, vil vi aldrig give slip på. - Når opgaven, der stilles, er tilpas udfordrende, og barnet er tilpas understøttet, så er der lys i øjnene.

## *Fårvang Skole*

Fastelavn - alle børn i grundskolen (0.-6.) er sammen om at være klædt ud, og har lov til at fjolle og lege (også selvom man er stor og sej). Børnene glæder sig til at komme udklædte. - Konkurrence, diplom, pokal og det store kagebord, som de snakker om uger før og efter. Udskolingen inviteres til at spise rester fra kagebordet i 12-pausen, og de ser også frem til det.

## *Sejs Skole*

Vi mødes i større og mindre fællesskaber, hvor sang og musik er omdrejningspunktet. Desuden dage, hvor små og store følges.



# Når børn i Silkeborg får lys i øjnene

## *Ungdomsskolens 10. klasse*

Vores lejrskoletur til Berchtesgarden - vi vil aldrig give slip på denne tur, idet den er fællesskabende og giver et ualmindelig godt grundlag for, at både elever og lærere lærer hinanden godt at kende, relativt hurtigt. I 10. klasse er der kun 10 måneder til at skabe de resultater, som den enkelte elev har brug for som et godt fundament til videre uddannelse eller job.

Lejrskoleturen rykker, udfordrer, giver gode oplevelser og nye venskaber – et godt udgangspunkt for et godt 10. skoleår.

## *Gjessø Skole*

Det, som giver børnene lys i øjnene, er traditionen med skolebytte. Hvert andet år tager hele skolen hen på en anden skole og har 2 overnatninger.

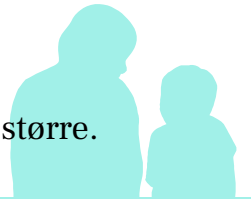
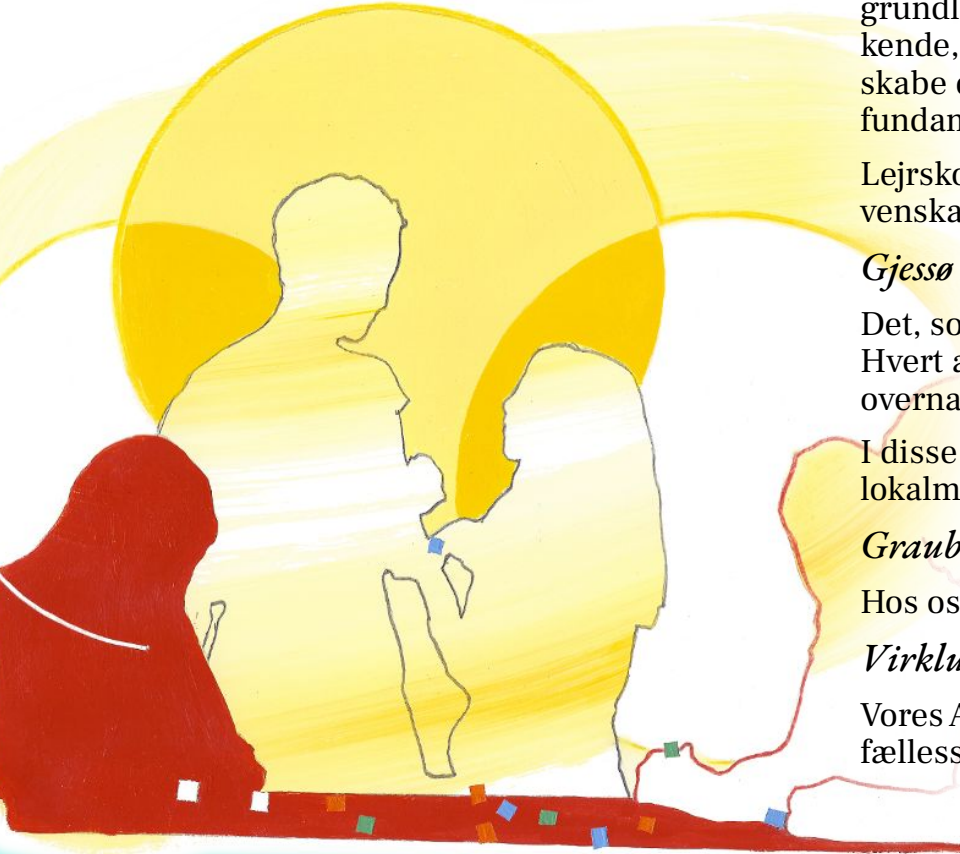
I disse dage er der fællesskab på tværs af alder og køn, oplevelse af lokalmiljøet og bare god energi.

## *Grauballe Skole*

Hos os er det "Morgensang", som vi vil beholde.

## *Virklund Skole*

Vores A-uger: I A-ugen har vi særligt fokus på fællesskabet og det at føle sig som en del af noget større.



i den helt almindelige  
skolehverdag

**1: Hvornår/hvordan støtter vi børns grundlæggende behov?**

**2: Hvornår/hvordan hæmmer vi børns grundlæggende behov?**



**sundhed**



**at bidrage**



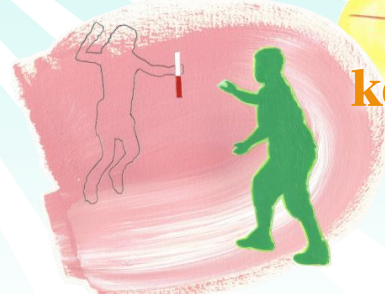
**tryghed**



**autonomi**

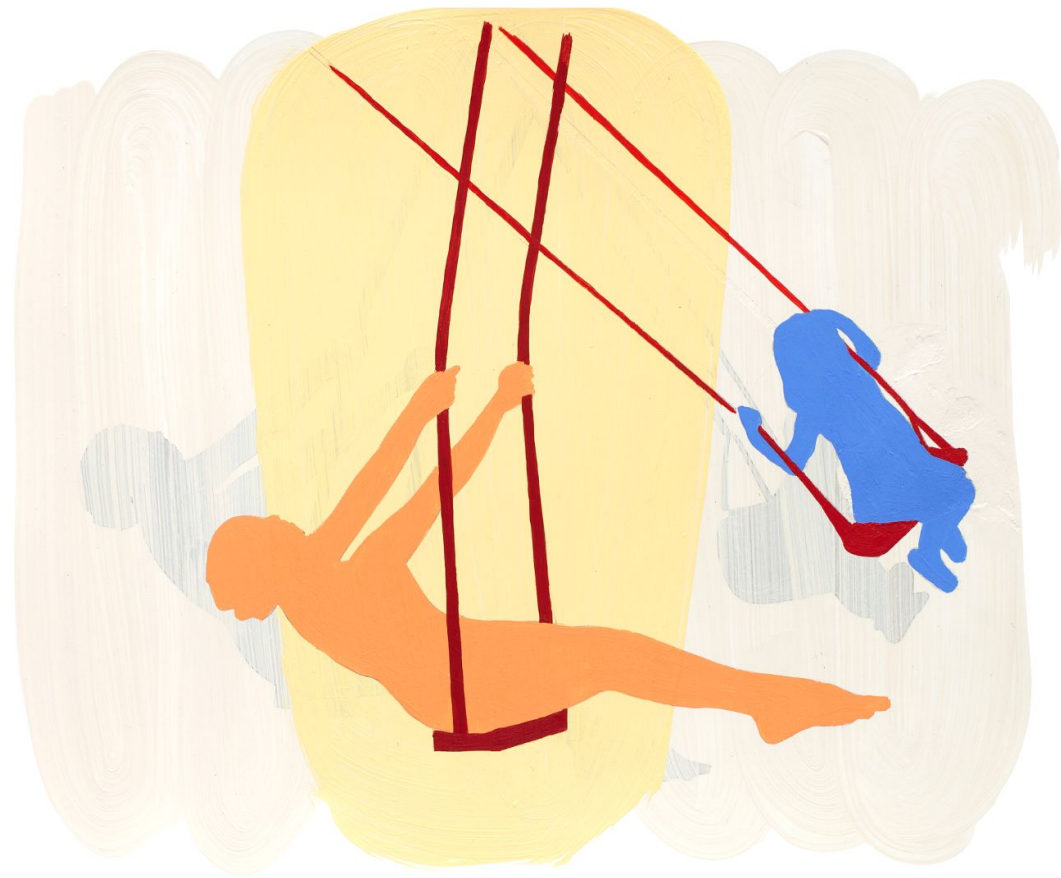


**kompetence**



**samhørighed**

# Pause



# Program kl. 12.10 - 15.00

Kl. 12.10 – 13.05

Om børns grundlæggende behov

Kl. 13.05 – 13.30

Relatér behovene til egen skole og inspirér hinanden

Pause

Kl. 13.45 - 14.15

Om deltagelsesmuligheder for alle børn via kerneelementer i skolehverdagen

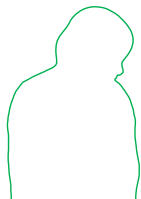
Kl. 14.15 - 15.00

Fokus på pejlemærker der styrker alle børns deltagelsesmuligheder + opsamling



Jeg har aldrig været en fan af skolen, fordi der er bare så mange ting, der er galt med skolen. Skolen gør os ikke klar til fremtiden. Den gør os klar til det, der var. Hvis man ser en klasse for 100 år siden og fra i dag, så er der ikke sket en forandring. Det er stadigvæk det samme med borde og stole på rækker, og man skal sidde dér 24/7 og bare blive krævet at skrive og skrive og skrive.

Den bedste måde man kan lære på, ville være [...] at lave projekter, hvor vi selv vælger projekterne. Hvis der fx er tre fra klassen, som vil lære noget med computere, så må de godt lære det og så får de hjælp fra lærerne. Og hvis der er tre andre, der har lyst til at lære noget med "hvordan er klimaet i forskellige lande", så kan de godt lære det. Sådan bliver de rent faktisk klar til fremtiden og ikke til fortiden. Vi skal også ændre alle de ting, vi lærer - vi skal ikke kun ændre den måde vi lærer på.

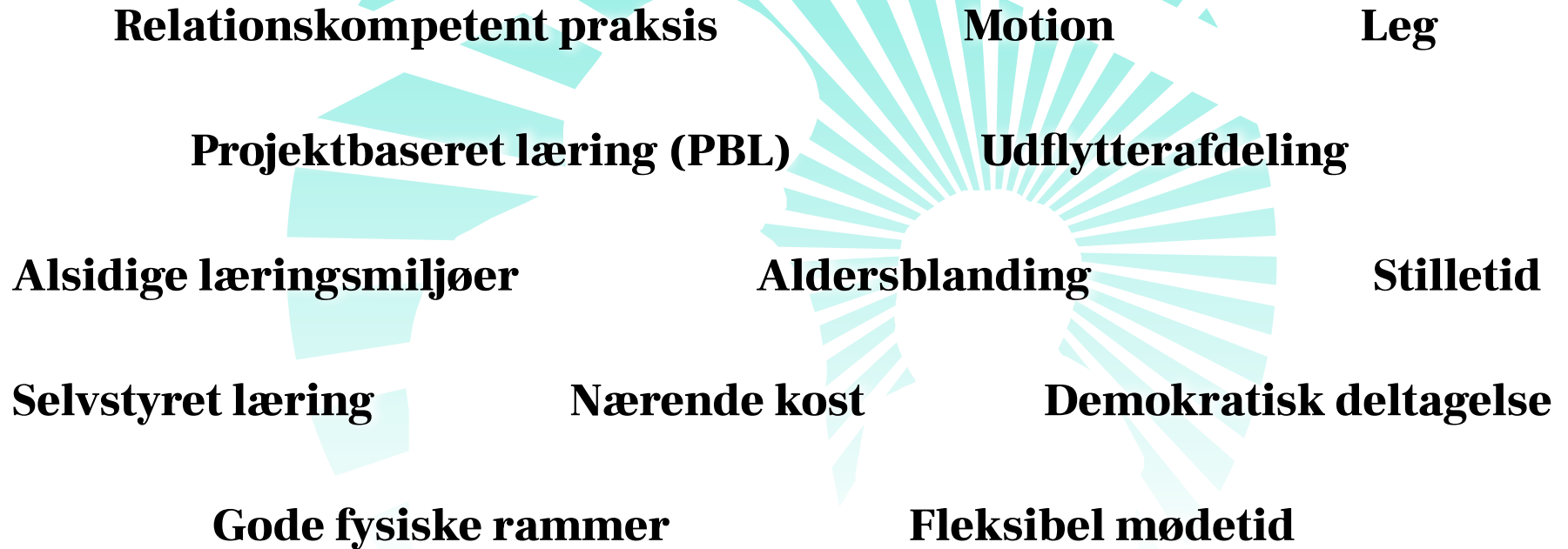


*Skoleforsker*

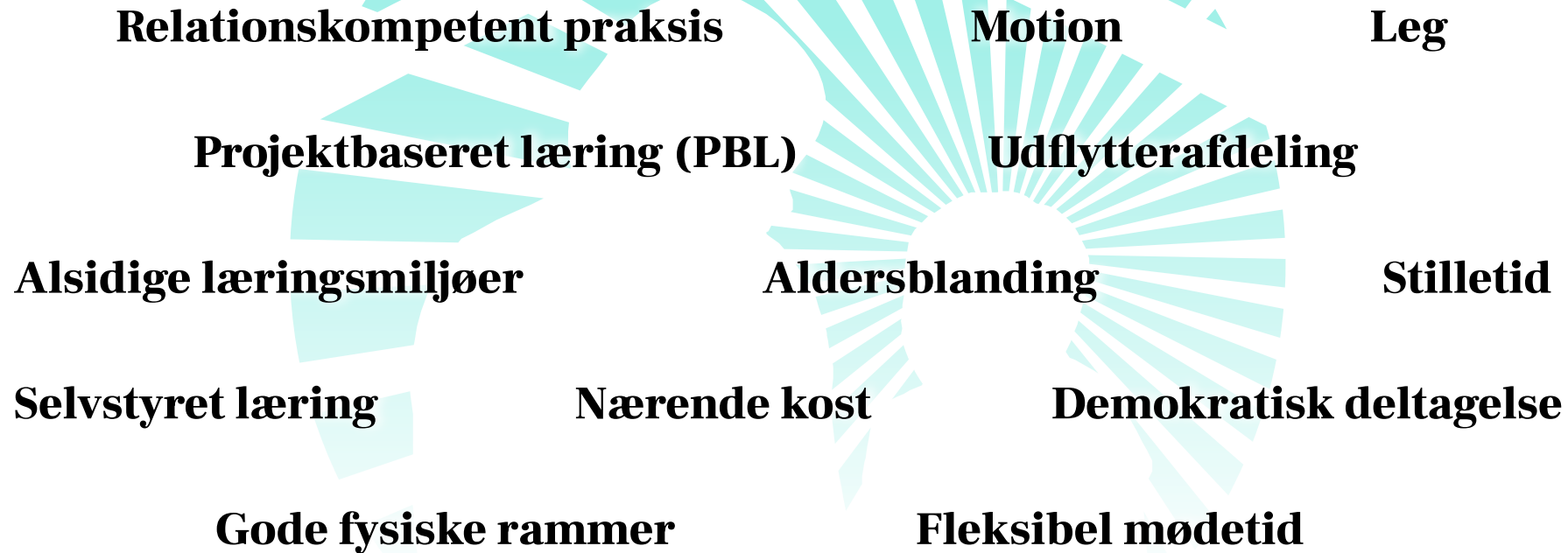


*Tatiana, 12 år*

# 13 kerneelementer, der støtter de 6 grundlæggende behov



- 1: Hvilke pejlemærker for børns deltagelsesmuligheder, bliver vi optaget af?**  
**2: Hvad gør vi, og hvad skal vi give slip på.**





# Læring og faglighed

Folkeskolens oprindelige skolastiske fundament har farvet forestillingen om en god skole. Forestillingen rummer, forenklet beskrevet, to dimensioner:

1. Læring sker i klasseundervisningen og forudsætter undervisningsro
2. Skolens kerneopgave består i at børn tilegner sig basale færdigheder, og lærerens høje faglighed består i at lære elever fagtermer og bidrage til almen dannelse samt at sikre, at eleverne præsterer godt i tests og prøver.



# 1. om læring...

Mere end 100 års forskning har vist, hvordan børn tilegner sig viden og færdigheder. - Børn lærer alle steder og hele tiden, og de udvikler sig først og fremmest positivt gennem sociale samspil, nysgerrig udforskning og eksperimenteren, alsidige udtryksformer og leg med plads til kropslig udfoldelse. Dette gælder også i forhold til udviklingen af kognitiv formåen, abstrakt tænkning og tilegnelsen af basale færdigheder.\*

Da børn samtidig har en iboende udviklingstrang, kan undervisningsro kun vanskeligt opnåes, og mere end 50 års klasserumsforskning verden over har da også vist, at alt for megen undervisning er præget af en hob af åbenlyse og skjulte konflikter, forstyrrelser og spildtid. Med andre ord lærer børn alt for lidt i den typiske klasseundervisning. Mange studier indenfor motivationsforskning viser, at hvis undervisningsroen opnåes i det skolastiske format, er det på bekostning af børnenes trivsel, motivation, læringsudbytte, resiliens og kvaliteten af deres relationer til hinanden.



## 2. Om faglighed

I ethvert barns samspil i skolen med en dygtig fagprofessionel ligger en mulighed for at hjælpe til barnets overvindelse af personlige udfordringer, som fx usikkerhed, samarbejdsvanskeligheder og manglende vedholdenhed. Men hvis læreren primært har en faglig dagsorden for øje, forpasses mange muligheder for at bidrage til elevernes personlige udvikling.

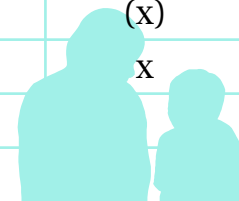
Kerneelementer såsom leg, selvstyret læring og motion bør ikke blot betragtes som afvekslende indslag, der ledsager skolens egentlige faglighed. Tværtimod udgør alle kerneelementer væsentlige dele af det strukturelle fundament i fremtidens skole. Dette er en følge af at tage omfattende forskningsresultater om børns trivsel og udvikling på tværs af videnskabelige discipliner alvorligt.

En skole baseret viden om grundlæggende behov og kerneelementer vil på samme tid sikre eleverne et stort fagligt udbytte af skolegangen - både praksisfagligt, bogligt og kreativt - og en bærekraft i forhold til at give børnene de bedste forudsætninger for at kunne skabe et godt liv. Sådan at de efter endt skolegang både er i stand til og har mod på at bidrage til deres omverden og samfundet som ansvarsfulde, kompetente og livsduelige borgere.



# 13 kerneelementer i dagtilbud og skole, der støtter de 6 grundlæggende behov

	<i>Sundhed</i>	<i>Tryghed</i>	<i>Autonomi</i>	<i>Kompetence</i>	<i>Samhørighed</i>	<i>At bidrage</i>
Relationskompetent praksis	(x)	x	x	x	x	x
Motion	x		(x)	(x)	x	(x)
Leg	x	x	x	x	x	(x)
Projektbaseret læring (PBL)	x		x	x	x	x
Udflytterafdeling	x	(x)	x	x	x	x
Alsidige læringsmiljøer	x	x	x	x	x	x
Aldersblanding		x		x	x	x
Stilletid	x	x		x	x	
Selvstyret læring			x	x	x	(x)
Nærende kost	x				(x)	(x)
Demokratisk deltagelse		x	x	x	x	x
Gode fysiske rammer	x	x	x	x	x	
Fleksibel mødetid	x		x	x		



x angiver at det givne kerneelement støtter det pågældende behov direkte; (x) angiver, at kerneelementet indirekte kan støtte det pågældende behov - fx ved kerneelementet *motion*, hvor det kunne være elever, der afvikler motionspas for hinanden, hvormed deres behov for at bidrage også vil støttes.

# Relationskompetent praksis

## Beskrivelse

Professionel relationskompetence består i at kunne træffe de pædagogiske, didaktiske og faglige valg, der styrker hvert barns udvikling, både fagligt, socialt og personligt, og som muliggør, at grupper af børn fungerer som udviklende fællesskaber. Succesen af mange kerneelementer afhænger i høj grad af, om de fagprofessionelle handler relationskompetent eller ej (Klinge, 2017; Klinge, 2022).

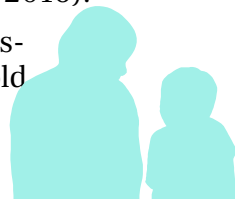
En relationskompetent praksis fremmes af arbejdsvilkår, hvor fagpersonens psykologiske behov for autonomi, kompetence og samhørighed støttes, og hvor arbejdsdagen er tilrettelagt, så fagpersonen kan forholde sig nærværende, mentaliserende, positivt og med didaktisk overskud i samspillet med alle børn (Grams, 2015; Klinge, 2017; Klinge m.fl., 2020; Klinge (red.), 2023). Dette kræver bl.a. tilstrækkelig tid til forberedelse og evaluering, supervision og tilstrækkelig normering.



## Effekter

Relationskompetent praksis, der muliggør positive relationer til eleverne og undervisning af høj kvalitet påvirker bl.a. følgende dimensioner positivt:

- Elevernes læreprocesser og faglige resultater (Rosenthal & Jacobsen, 1992; Wentzel, 2003; Pianta & Stuhlman, 2004; Hermansen, 2007; Cornelius-White, 2007; Hattie, 2009; Wubbels & Brekelmans, 2012; Klinge, 2016).
- Større selvregulering og mindre udadreagerende adfærd (Longobardi m.fl., 1988; Runions, 2014; Klinge, 2016; Ryan & Deci, 2017).
- Gode relationer mellem eleverne (Howes m.fl., 1994; Gazelle, 2006; DCUM & Børnerådet, 2009; Stanek, 2011; Klinge, 2016; Klinge m.fl., 2020).
- Elevernes trivsel – både selvværd, stressniveau og resiliens (McDermott, 1977; Niemic & Ryan, 2009; Aspelin, 2010; Wistoft, 2012; Klinge, 2016).
- Elevernes fremtid - både uddannelsesforhold, lønindkomst og familieforhold (Pedersen m.fl., 1978; Pianta, 1999; Chetty m.fl., 2011; Sabol & Pianta, 2012).



# Motion

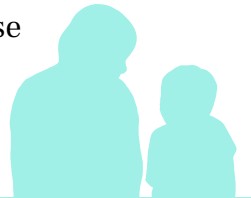
## Beskrivelse

Skolehverdagen skal muliggøre, at alle elever hver dag dels får dyrket motion og dels erfarer bevægelse som en integreret del af undervisningen. Elevernes puls skal op min. 1 time hver dag, og det er af særlig positiv betydning, at det sker om morgenen (MacDonald, 2020). I løbet af morgentimerne skal der bl.a. være motionsbånd, som nogle af skolens unge bl.a. varetager. Båndet kan bestå af fx kondi- og styrketræning, fælleslege og sportslege.

## Effekter

Der er en positiv sammenhæng mellem fysisk aktivitet i børns opvækst og det at dyrke motion som voksen (Telama, 1997). Motion har en række dybt betydningsfulde effekter i forhold til både trivsel, helbred, læring og resiliens, herunder:

- Forbedrede faglige præstationer indenfor bl.a. sprog, matematik og læsning (Nielsen, 2016; Álvarez-Bueno m.fl., 2017).
- Emotionel stabilitet og selv-regulering (MacDonald, 2020).
- Forbedret hukommelse (Stern m.fl., 2019).
- Forbedret kapacitet for omsorg og social forbindelse (MacDonald, 2020).
- Reduktion af psykiske og fysiske lidelser, bl.a. overvægt (Ratey & Hagerman, 2008; Sundhedsstyrelsen, 2010; MacDonald, 2020).



# Leg

## Beskrivelse

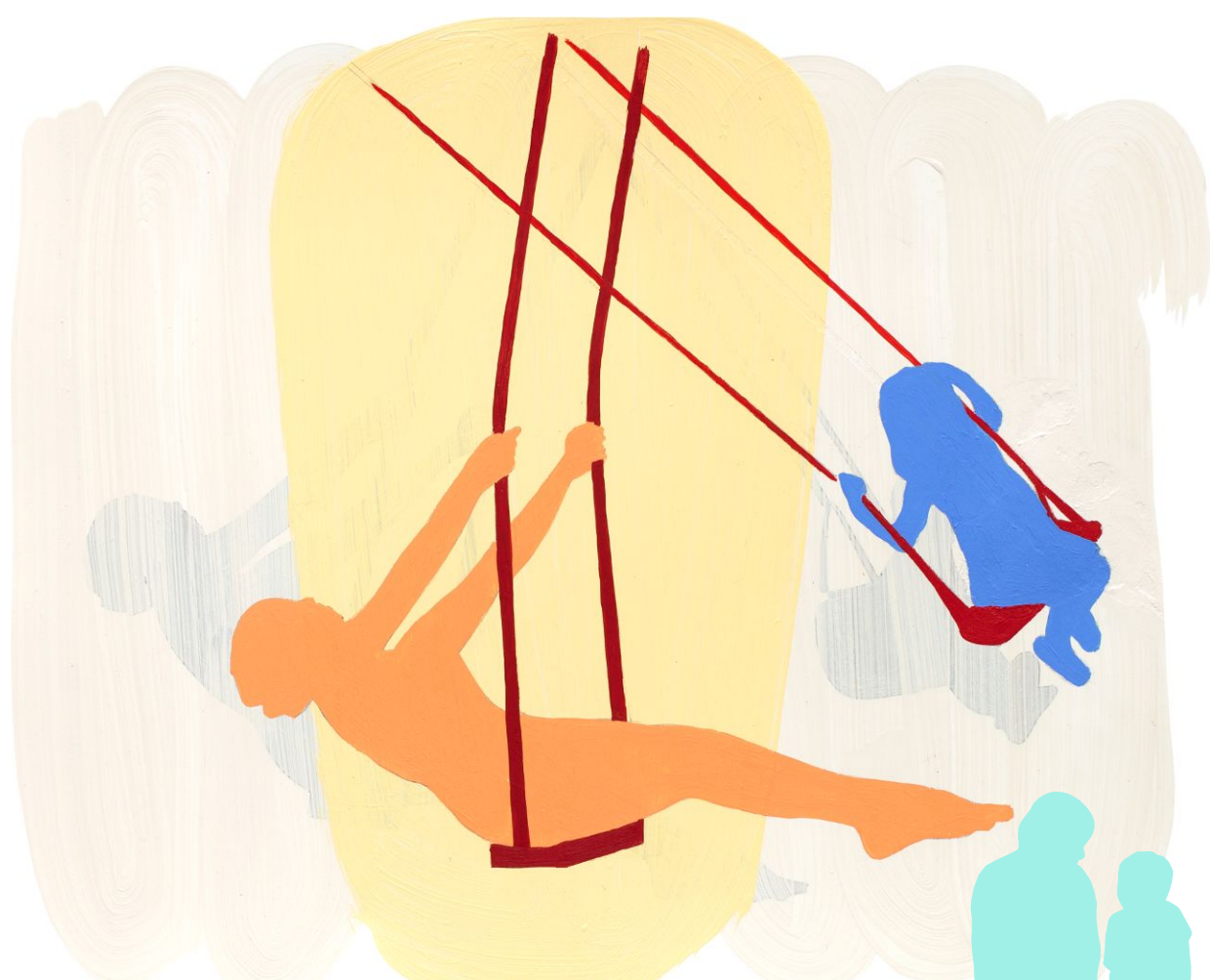
Leg er både børns primære værensform og deres primære vej til at tilegne sig sproglige, motoriske, sociale og faglige færdigheder.

Der skal i skolen være god tid til at lege, også på tværs af alder, faciliteret på måder så alle børn oplever tryghed.

Tilegnelsen af kundskaber og færdigheder i skolelivet skal i vid udstrækning foregå i overensstemmelse med legens kendetegn som frivillighed, social involvering, aktiv deltagelse, kropslig udfoldelse og eksperimenteren.

## Effekter

Leg styrker et resilient nervesystem og udvikler bl.a. børns motorik, mentalisering, vedholdenhed, selvregulering og forestillingsevne (Hart m.fl., 2020; Jessen & Karoff, 2014; Martin m.fl., 2013).



# Projektbaseret læring (PBL)

## Beskrivelse

En moderne form for PBL er baseret på fire overordnede principper om chancelighed, deltagelsesmuligheder for alle, autentisk indhold og samarbejde. Typiske elementer i et projektforsløb er et engagerende spørgsmål, tværfaglighed, et eller flere produkter, iteration og feedback samt fremvisning. En stor del af skolelivet for både yngre og ældre elever skal være projektbaserede læringsforsløb.

## Effekter

PBL er en omfattende didaktisk metode til at skabe gode faglige og sociale deltagelsesmuligheder for alle elever, øge chancelighed, støtte elevernes alsidige udvikling og styrke 21st century skills (Cernavskis, 2015; Ladekjær m.fl., 2021; Sunesen & Andersen (red.), 2023).

Louise Klinge står i spidsen for et igangværende flerårigt forskningsprojekt, om hvordan PBL kan bidrage til social og faglig trivsel for alle børn - også børn eksempelvis med autisme-udfordringer.





# Udflytterafdeling

## Beskrivelse

Udeskole i naturen muliggør anskueliggørende undervisning med plads til børnenes kropslige udfoldelse og sikrer praksisfaglighed i både naturfaglige, humanistiske, samfundsfaglige og æstetiske fag.

Skolen skal have en udflytterafdeling, hvor alle elever på fast ugentlig basis dels kan få konkret indblik i naturen, lære at dyrke jorden efter bæredygtige principper og tilberede måltider af afgrøderne, have god plads til fysisk, legende udfoldelse samt deltage i bygning og vedligeholdelse. Det vil ske sammen med deres lærere og pædagoger samt medarbejdere med andre fagligt relevante baggrunde.

En afledt positiv effekt af børnenes skoledage i udflytterafdelingen er, at der vil være langt færre børn på skolens bymatrikel, hvilket giver mere plads omkring hvert barn på skolen.

## Effekter

- Udeskole fremmer børns sundhed, trivsel og læring, herunder hukommelse, meningsforståelse, og varig læring (Kaplan, 1995; Schneller m.fl., 2017; Ejbye-Ernst m.fl., 2017; Mygind, 2020; Schilhab, 2021).
- Børn udvikler klima- og miljøbevidsthed og omsorg for naturen, når de er blevet undervist i naturen (Bogner & Wiseman, 2004; Bögeholz, 2006).



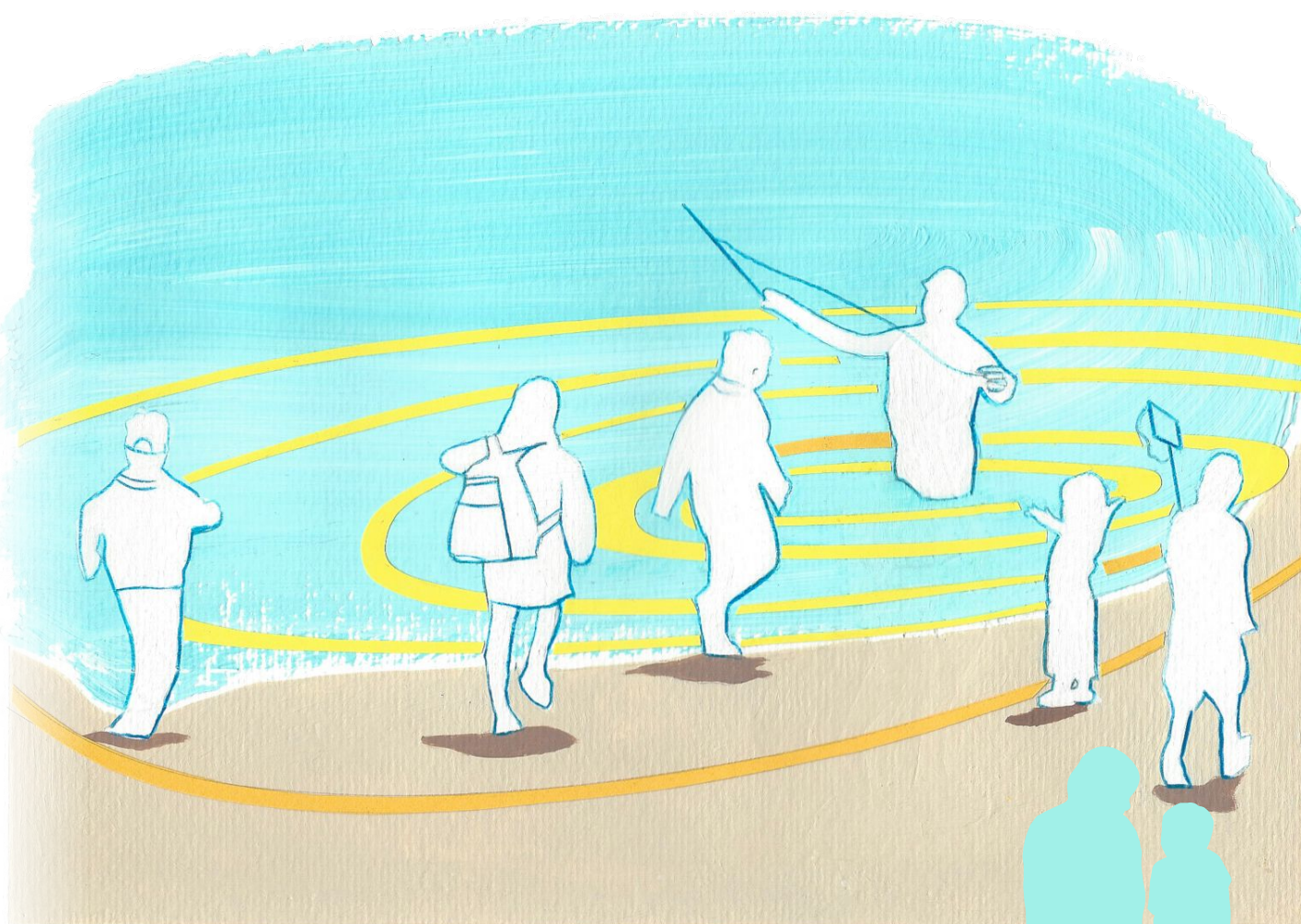
# Alsidige læringsmiljøer

## Beskrivelse

De aktiviteter, børn og unge tilbydes i deres skoleliv, skal være stimulerende i forhold til mange læringsdimensioner og udtryksformer - både æstetisk, kropsligt, håndværksmæssigt, bogligt, teknologisk, digitalt og friluftsmæssigt. Eleverne skal derfor tilbringe mindre tid i klasselokalet og mere tid på scenen, i studiet, salen, på diverse værksteder, biblioteket, i makerspace, på legepladsen og mangfoldige ude- og kulturrum.

## Effekter

Alsidige læringsmiljøer styrker eleverens motivation, deltagelsesmuligheder, læringsudbytte og chancelighed (Berger, 2003; Cernavskis, 2015; Gray, 2015; Corneliussen m.fl., 2018; Hannon, 2022).



# Aldersblandede klasser

## Beskrivelse

I 99% af menneskehedens evolution levede vi som jæger-samlere, og børn udviklede sig sammen på tværs af alder. Det er først siden starten af 1800-tallet, da skolen blev obligatorisk i den vestlige verden, at vi inddelte børn efter alder.

Folkeskolen er indrettet med en struktur, hvor udgangspunktet er, at én voksen underviser én klasse fra én årgang i ét fag i ét klasseværelse. Det medfører utroligt store udfordringer bl.a. i forhold til motivation, undervisningsdifferentiering og sociale dynamikker.

I stedet for aldersopdelte klasser, skal skolen rumme aldersblandede klasser med elever fra alle aldersgrupper. Til en klasse vil der være flere gennemgående fagprofessionelle, som kan støtte, at alle elever kan opbygge tryk tilknytning til mindst én voksen i deres liv.

## Effekter

Aldersintegration styrker bl.a. læreprocesser og fastholdelse af faglig viden, selvregulering, empati og socialisering, lederevner og venskabsdannelse (Gray, 2015; Klinge m.fl., 2020).

Børn, der i opvæksten har mindst én omsorgsperson, som de kan føle sig tryk ved, er senere i livet bedre i stand til at danne sunde relationer, klare sig igennem store kriser og undgå kriminalitet (Rasmussen m.fl., 2019). Den trygge tilknytning kan opstå med andre end et barns forældre.



# Stilletid

## Beskrivelse

En skoledag skal muliggøre hvile for hjernen, som er en neurologisk nødvendighed for et balanceret nervesystem (MacDonald, 2020; Medina, 2014; Duthiel m.fl., 2021).

Der vil i løbet af skoledagen indlejres stilletid, som fx kan finde sted gennem afspænding, højtlesning, læsetid, mindfulness eller middagslur. Der vil være mange områder på skolen som muliggør stille fordybelse og hvile.

## Effekter

Et balanceret nervesystem påvirker bl.a. børns selvregulering, empati, koncentration og læringsudbytte (Hart, 2006; MacDonald, 2020). Stilletid i skolen fremmer refleksion og læring (Lees, 2012).



# Selvstyret læring

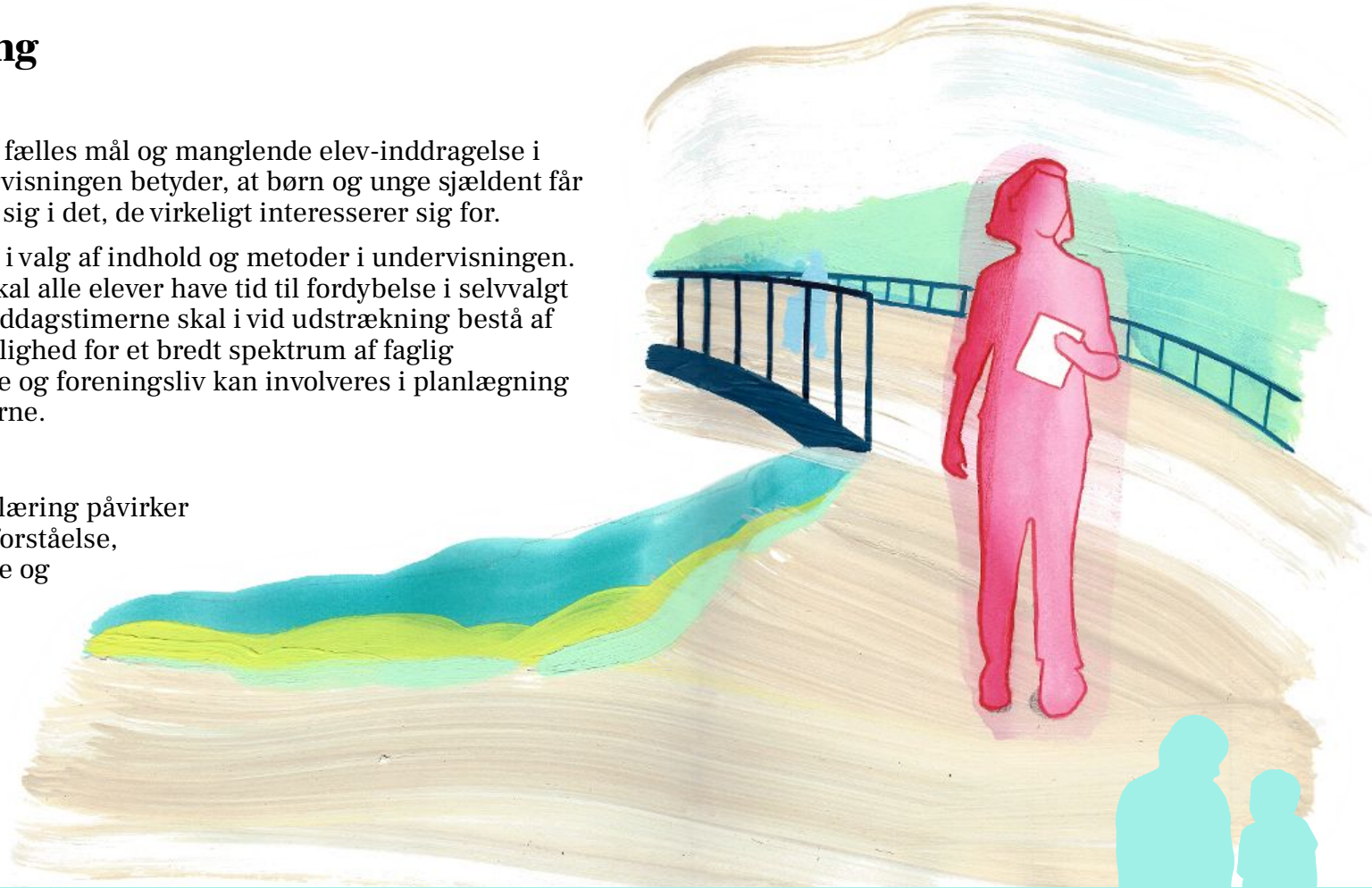
## Beskrivelse

Fagenes timebindinger, fælles mål og manglende elev-inddragelse i planlægningen af undervisningen betyder, at børn og unge sjældent får mulighed for at fordybe sig i det, de virkelig interesserer sig for.

Eleverne skal inddrages i valg af indhold og metoder i undervisningen. I løbet af en skoleuge, skal alle elever have tid til fordybelse i selvvalgt fagligt indhold. Eftermiddagstimerne skal i vid udstrækning bestå af valgzoner, der giver mulighed for et bredt spektrum af faglig fordybelse. Skolens unge og foreningsliv kan involveres i planlægning og afvikling af valgzonerne.

## Effekter

Elevers tid til selvstyret læring påvirker motivation og meningsforståelse, varig læring, samarbejde og skoleglæde (Gray, 2015; Lees & Noddings, 2016; Klinge, 2023).



# Nærende kost

## Beskrivelse

I Danmark er der ikke tradition for skolemadsordninger, som er tilfældet i lande nær os, bl.a. Sverige, Finland og Estland. Nærende kost betragtes som forældrenes ansvar, hvilket er en stærkt ulighedsskabende faktor både i forhold til børns trivsel, sundhed og faglige formåen, da nogle hverken får nærende morgenmad, madpakke eller middag derhjemme (Ruge m.fl., 2023).

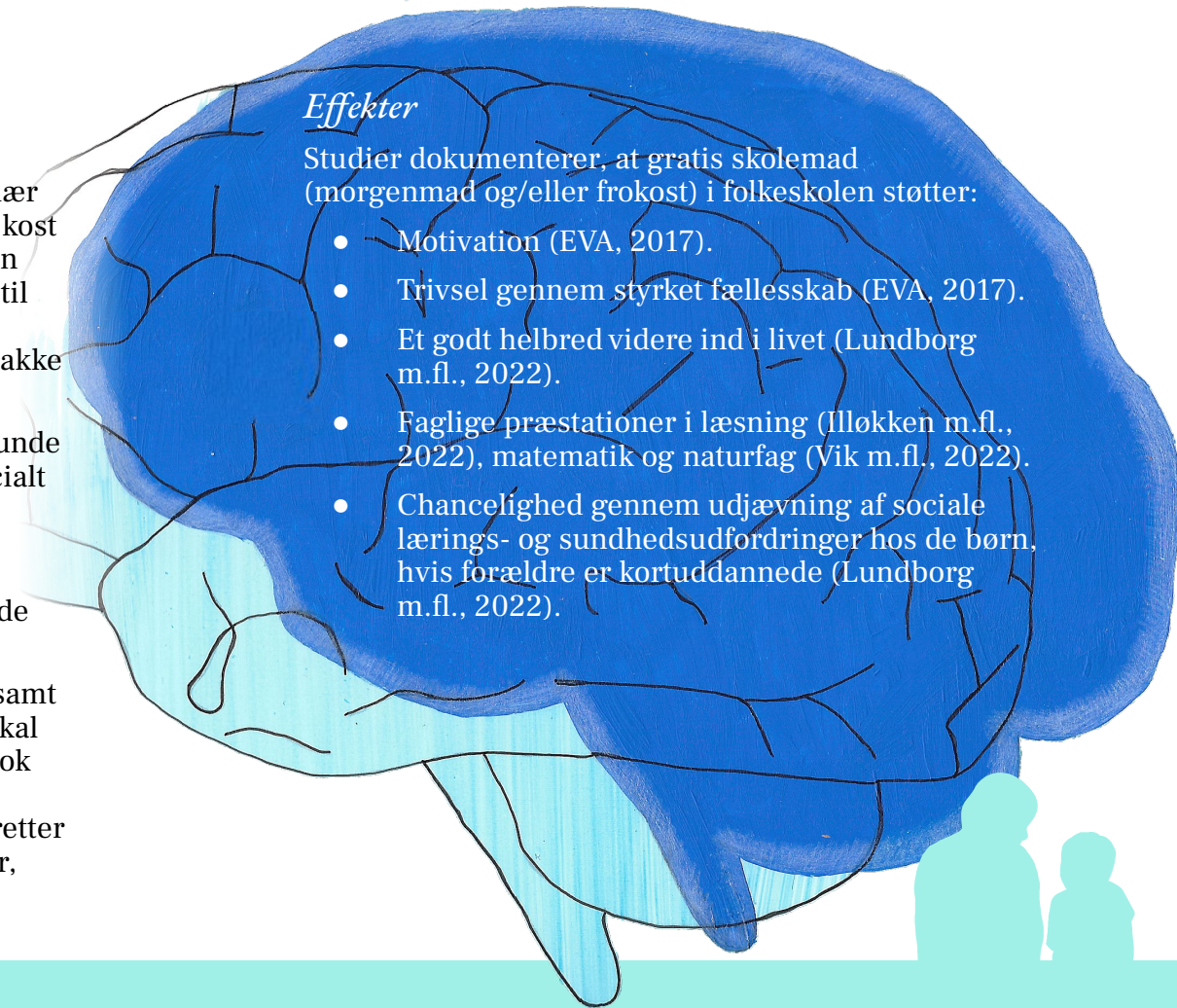
Udover den ernæringsmæssige betydning af sunde måltider i skolen, er der et betydningsfuldt socialt aspekt af måltidet som samlende omdrejningspunkt, et praksisfagligt aspekt gennem tilberedningen af måltiderne samt et langsigtet aspekt omkring etableringen af sunde kostvaner videre i livet.

Gratis nærende morgenmad, mellemmåltider samt frokost skal integreres i skolehverdagen. Der skal etableres et produktionskøkken, ansættes en kok og børnene skal deltage i tilberedningen af måltiderne. Fokus vil være på plantebaserede retter af klima- og miljø- og sundhedshensyn (Greger, 2015; Poore & Nemecek, 2018).

## Effekter

Studier dokumenterer, at gratis skolemad (morgenmad og/eller frokost) i folkeskolen støtter:

- Motivation (EVA, 2017).
- Trivsel gennem styrket fællesskab (EVA, 2017).
- Et godt helbred videre ind i livet (Lundborg m.fl., 2022).
- Faglige præstationer i læsning (Illøkken m.fl., 2022), matematik og naturfag (Vik m.fl., 2022).
- Chancelighed gennem udjævning af sociale lærings- og sundhedsudfordringer hos de børn, hvis forældre er kortuddannede (Lundborg m.fl., 2022).



# Demokratisk deltagelse

## *Beskrivelse*

I folkeskoleloven står der, at skolens virke skal være præget af åndsfrihed, ligeværd og demokrati. Men elevers demokratiske deltagelse i skolen nedprioriteres mange steder til fordel for alene at undervises i demokratiske emner (IEA, 2009).

Skolen skal muliggøre, at alle elever i fællesskab kan fungere som aktive medskabere af og beslutningstagere omkring centrale aspekter af deres skoleliv, både hvad angår aktiviteter, regler, fagligt indhold, sociale konstellationer og fysiske rammer.

## *Effekter*

Børns demokratiske deltagelse og medbestemmelse i deres skoleliv kan styrke både engagement, skoleglæde, varig læring, koncentration og positiv konflikthåndtering (Gray, 2015; Lees & Noddings, 2016; Ryan & Deci, 2017; Klinge m.fl., 2020).



# Gode fysiske rammer

## Beskrivelse

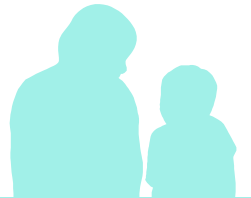
Børn lærer i høj grad gennem nysgerrig udforskning. Materialer, indretning og møblering, belysning og farvevalg skal fremme interaktion og engagement, styrke koncentration og støtte velbefindende og tryghed.



## Effekter

Det fysiske læringsmiljø påvirker elevers interaktioner, deres bevægelsesmønstre og engagement (Hudson & White, 2020).

Klasseværelsets indretning påvirker deres læringsudbytte, og her er tre faktorer særligt afgørende; visuelt udtryk, personliggørelse og indeklima (Barret m.fl., 2013).





# Fleksibel mødetid

## Beskrivelse

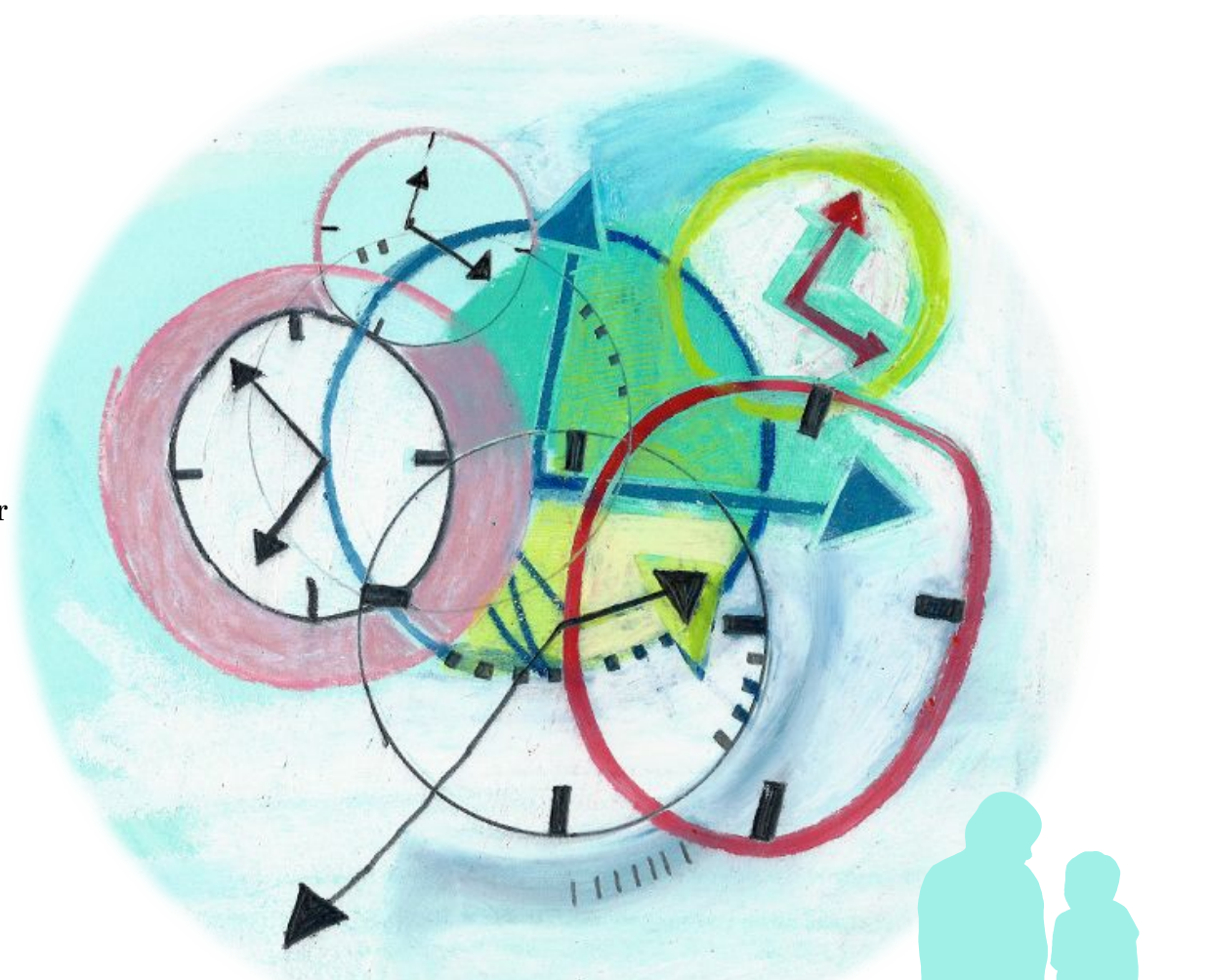
Teenagers biologiske rytme gør, at de generelt først kan falde i søvn ved midnatstid, men de behøver ca. 9 timers søvn for at være udhvilede.

Mange unge får derfor ikke søvn nok og behøver en senere mødetid for at have overskud til skolelivets faglige og sociale krav og for at trives i det hele taget.

Skolen skal have fleksibel mødetid fra kl. 6.30 - 9.00, hvilket vil bidrage til, at der ikke er et mismatch mellem teenagerens søvnrytme og skoledagens start, og at børnefamilierne kan opleve mindre pressede morgener grundet den fleksible mødetid. Hvormed børnene får en bedre start på dagen.

## Effekter

Tilstrækkelig søvn er den faktor, der påvirker det menneskelige nervesystem mest og i høj grad børns faglige formåen i skolen. (MacDonald, 2020; Sadeh m.fl., 2003; Medina, 2014).



# Referencer (A-Har)

- Álvarez-Bueno, C., Pesce, C., Caverro-Redondo, I., Sánchez-López, M., Garrido-Miguel, M., & Martínez-Vizcaíno, V.: Academic Achievement and Physical Activity: A Meta-analysis. *Pediatrics December 2017; 140 (6)*: e20171498. 10.1542/peds.2017-1498
- Asher, S. R., & Gotman, J. M. (1981). *The Development of Children's Friendships*. Cambridge University Press
- Aspelin, J. (2010). *Sociala relationer och pedagogiskt ansvar*. Malmö: Glerups Utbildning AB.
- Bandura, A. (1997). *Self-efficacy: The Exercise of Control*. Worth Publishers
- Barret, P., Zhang, Y., Moffat, J., & Kobbacy, K.: A holistic, multi-level analysis identifying the impact of classroom design on pupils' learning i *Building and Environment Journal*, Vol. 59, 01 2013
- Berger, R. (2003). *An Ethic of Excellence*. Heinemann
- Bögeholz, S: Nature experience and its importance for environmental knowledge, values and action: recent German empirical contributions. *Environmental Education Research*, 12:1, 65-84, 2006
- Bogner, F. X., & Wiseman, M.: Outdoor Ecology Education and Pupil's Environmental Perception in Preservation and Utilization. *Science Education International Vol. 15, No. 1*, January 2004
- Bowlby, J. (1988). *A Secure Base: Clinical Applications of Attachment Theory*. Routledge
- Cernavskis, A. (2015). 'Hands-on high school prepares students for the real world and jobs, but what about college?' *The Hechinger Report*.  
hechingerreport.org/high-tech-high-prepares-students-for-the-real-world-and-jobs-but-what-about-college/
- Chetty, R., Friedman, J. N., & Rockoff, J. E. (2011). The long-term impacts of teachers: Teacher value-added and student outcomes in adulthood. *NBER working paper no. 17699*. Cambridge, MA.: National Bureau of Economic Research
- Claxton, Guy (2008): *What's the point of school?* Oneworld Publications
- Cornelius-White, J. (2007). Learner-centered teacher-student relationships are effective: A meta-analysis. *Review of Educational Research*, 77(1), 113-143
- Corneliusson, C., Fabricius, M., Klinge, L., & Krull, P. (2018) *Det gode skoleliv*. Aarhus Universitetsforlag
- Csikszentmihalyi, M. (2022). *Flow: The Psychology of Happiness*. Ebury Publish
- DCUM & Børnerådet (2009). Børns trivsel i Danmark: En landsdækkende undersøgelse blandt børn og unge
- Dewey, J. (2006). *Demokrati og Uddannelse*. Klim
- Dutheil, F., Danini, B., Bagheri, R., Fantini, M. L., Pereira, B., Moustafa, F., Trousselard, M., & Navel, V. (2021). "Effects of a short daytime nap on the cognitive performance: A systematic review and meta-analysis." *International Journal of Environmental Research and Public Health*, 18(19), 10212
- Ejbye-Ernst, N., Østergaard, C., & Mogensen, A. (2017). *Følgforskning fra Udvikling af Udeskole*. VIA University College & Ministeriet for Børn, Undervisning og Ligestilling samt Miljø- og Fødevarerministeriet
- EVA, Danmarks Evalueringsinstitut. (2017). *Evaluering af projektet LOMA*.  
eva.dk/grundskole/evaluering-projektet-loma
- Fonagy, P., Shore, A., & Stern, D. (2006). *Effektregulering i udvikling og psykoterapi*. Hans Reitzel
- Fredens, K. (2018). *Læring med kroppen forrest*. Hans Reitzel
- Gazelle, H. (2006). Class climate moderates peer relations and emotional adjustment in children with an early history of anxious solitude: A child x environment model. *Developmental Psychology*, 42(6), 1179-1192
- Grams, S. L. (2015). *Tilfredse lærere - tilfredse elever? Sammenhængen mellem læreres trivsel og lærer-elevrelationen i undervisningshverdagen*. Aalborg Universitet og Universität Hildesheim. Ph.d.-afhandling
- Gray, P. (2015). *Free to learn*. Basic Books
- Greger, M. (2015). *How Not to Die: Discover the Foods Scientifically Proven to Prevent and Reverse Disease*. Flatiron Books
- Hannon, V., & Temperley, J. (2022): *Future School - How Schools Around the World are Applying Learning Design Principles For a New Era*. Routledge
- Hart, S. (2006). *Betydningen af samhørighed: Om neuroaffektiv udviklingspsykologi*. Hans Reitzel
- Hart, S., Andersen, D. R., Jakobsen, A., & Larsen, A. (2020). *Leg for sjov og alvor*. Hans Reitzel



# Referencer (Hat-N)

- Hattie, J. (2009). *Visible learning: A synthesis of over 800 meta-analyses relating to achievement*. Routledge
- Hermansen, T. (2007). *Inklusion i pædagogisk praksis: Betydninger og dilemmaer*. Dansk Psykologisk Forlag
- Howes, C., Phillips, D. A., & Whitebook, M. (1994). Thresholds of quality: Implications for the social development of children in center-based child care. *Child Development, 65*(2), 429-448
- Hudson, M., & White, T. (2020). *Planning Learning Spaces*. Laurence King
- IEA, International Association for the Evaluation of Educational Achievement. *International Civic and Citizenship Education Study, 2009*. Technical Report, IEA
- Illøkken, K. E., Ruge, D., LeBlanc, M., Øverby, N. C. & Nordgård Vik, F. (2022). Associations between having breakfast and reading literacy achievement among Nordic primary school students. *Education Inquiry, 1-13*. doi.org/10.1080/20004508.2022.2092978
- Jessen, C., & Karoff, H. (2014). *Tekster om leg*. Akademisk Forlag
- Kaplan, S. (1995). The restorative benefits of nature: Toward an integrative framework. *Journal of Environmental Psychology, 15*, 169-182
- Klinge, L. (2016). *Lærereens relationskompetence: En empirisk undersøgelse af, hvordan lærereens relationskompetence viser sig i interaktioner med elever og klasser i almenundervisningen i folkeskolen*. Det Humanistiske Fakultet, Københavns Universitet
- Klinge, L. (2017). *Lærereens Relationskompetence. Kendetegn, Betingelser og Perspektiver*. Dafolo
- Klinge, L. (2023). "Motivation og Projektbaseret læring" i Sunesen, M. S. K., & Andersen, P. (red.): *Projektbaseret undervisning*. Dafolo
- Klinge, L. (red.) (2023). *Autonomi Kompetence Samhørighed. Trivsel og udvikling i pædagogiske kontekster*. Akademisk Forlag
- Klinge, L., & Brandt, T. (2022). *Pædagogens relationskompetence*. Akademisk Forlag
- Klinge, L., Sigsgaard, E., & Jørgensen, M.T. (2020). *Skole uden skældud. Hvorfor og hvordan*. Dafolo
- Ladekjær, E., Henriksen, R. K., & Tam, L. V. (2021). *Pupils' Experience with Transitioning to Integrated Pedagogies and the Strategies Used for Facilitating the Transition - A Review*. VIVE
- Lees, H. (2012). *Silence in Schools*. Trentham
- Lees, H. E., & Noddings, N. (red.) (2016): *The Palgrave International Handbook of Alternative Education*. Palgrave Handbooks
- Longobardi, C., Prino, L. E., Marengo, D., & Settanni, M: Student-teacher relationships as a protective factor for school adjustment during the transition from middle to high school. *Frontiers in psychology 2016;7: 1988*
- Lundborg, P., Rooth, D-O., & Alex-Petersen, J.: Long-Term Effects of Childhood Nutrition: Evidence from a School Lunch Reform. *The Review of Economic Studies, Volume 89, Issue 2, March 2022, 876-908*
- MacDonald, C. (2020). *Ikke til forhandling*. Politikens Forlag
- Malloch, S., & Trevarthen, C. (2009). *Communicative musicality: Exploring the basis of human companionship*. Oxford University Press
- Martela, F., & Ryan, R. M. (2015). *The Benefits of Benevolence: Basic Psychological Needs, Beneficence, and the Enhancement of Well-being*. Journal of Personality
- Martin, P., Bateson, P., & Bateson, P. P. G. (2013). *Play, Playfulness, Creativity and Innovation*. Cambridge University Press
- McDermott, R. (1977). Social relations as contexts for learning in school. *Harvard Educational Review, 47*(2), 198-213
- Medina, J. (2014). *Brain Rules - 12 Principles for Surviving and Thriving at Work, Home, and School*. Pear Press
- Mygind, E. (2020) *Udeskole*. Frydenlund
- Nielsen, M. H. (2016). *Count on your body: The effect of classroom-based physical activity on academic achievement in math: ph.d thesis*. University of Southern Denmark, Faculty of Health Science: Institute of Sports Science and Clinical Biomechanics
- Niemiec, C. P., & Ryan, R. M. (2009). Autonomy, competence, and relatedness in the classroom: Applying self-determination theory to educational practice. *Theory and Research in Education, 7*(2), 133-144
- Noddings, N. (1984). *Caring, a feminine approach to ethics and moral education*. University of California Press



# Referencer (P-W)

- Pedersen, E., Faucher, T.A., & Eaton, W. W. (1978): A new perspective on the Effects of First-Grade Teachers og Children's Subsequent Adult Status. *Harvard Educational Review*, 48(1), 1-31
- Pianta, R. C. (1999). *Enhancing Relationships between Children and Teachers*. American Psychological Association
- Pianta, R. C., & Stuhlman, M. W. (2004). Teacher-child relationships and children's success in the first years of school. *School Psychology Review*, 33(3), 444-458
- Poore, J., & Nemecek, T.: Reducing food's environmental impacts through producers and consumers. *SCIENCE*, 1 Jun 2018, Vol 360, Issue 6392, 987-992
- Rasmussen, D. P. m.fl. (2019) Attachment as a Core Feature of Resilience: A Systematic Review and Meta-Analysis. *Psychol Rep.* 2019 Aug;122(4), 1259-1296
- Ratey, J., & Hagerman, E. (2008). *Spark: The revolutionary new science of exercise and the brain*. Little, Brown and Co.
- Robinson, K. (2015). *Creative Schools*. Penguin Books
- Rosenthal, R., & Jacobsen, L. (1992). *Pygmalion in the classroom, teacher expectation and pupil's intellectual development*. Crown House Pub
- Ruge, D., Vik, F., Bjørklund, J., & Frödén S. (red.) (2023). *Læring gennem mad og måltider i grundskolen*. Cappelen Damm Akademisk
- Runions, K.C.: Reactive aggression and peer victimization from pre-kindergarten to first grade: Accounting for hyperactivity and teacher-child conflict. *British Journal of Educational Psychology* 2014;84: 537-555
- Ryan, R. M., & Deci, E. L. (2017). *Self-Determination Theory: Basic Psychological Needs in Motivation, Development, and Wellness*. Guilford Press
- Sabol, T. J., & Pianta, R. C. (2012). Recent trends in research on teacher-child relationships. *Attachment & Human Development*, 14(3), 213-231
- Sadeh, A., Gruber, R., & Raviv, A. (2003): The effects of sleep restriction and extension on school-age children: what a difference an hour makes. *Child Dev*, 74 (2), 444-455
- Schilhab, T. (2017). *Læringens DNA*. Aarhus Universitetsforlag
- Schilhab, T. (2021). *Naturoplevelser i naturfagsundervisning i grundskolen*. Pædagogisk Indblik, Aarhus Universitet
- Schneller, M.B., Schipperijn, J., Nielsen, G., & Bentsen, P. (2017) *International Journal of Behavioral Nutrition and Physical Activity*, 14(1), 1-11
- Sigsgaard, E. (2002). *Skældud*. Hans Reitzels Forlag
- Stanek, A. H. (2011). *Børns fællesskaber og fællesskabernes betydning: Analyseret i indskolingen fra børnehaven til 1. klasse og SFO*. Institut for Psykologi og Uddannelsesforskning. Roskilde Universitet. Ph.d.-afhandling
- Stern, D. N. (2004). *The present moment in psychotherapy and everyday life*. W. W. Norton
- Stern, Y., MacKay-Brandt, A., Lee, S., m.fl. (2019): Effect of aerobic exercise on cognition in younger adults: A randomized clinical trial. *Neurology*, 92(9)
- Sundhedsstyrelsen (2010). *Resultatopsamling af motion på recept i Danmark*. sst.dk/da/udgivelser/2010/resultatopsamling-af-motion-paa-recept-i-danmark
- Sunesen, M. S. K., & Andersen, P. (red.) (2023): *Projektbaseret undervisning*. Dafolo
- Telama, R.; Yang X. B., Laakso, L., & Viikari, J.(1997). Physical Activity in Childhood and Adolescence as Predictor of Physical Activity in Young Adulthood. *American Journal of Preventive Medicine, Volume 13, Issue 4, July-August 1997*, 317-323
- Tronick, E. (2007). *The Neurobehavioral and Social-Emotional Development of Infants and Children*. Ww Norton & Co.
- Vik, F. N., Nilsen, T. & Øverby, N. C. (2022). Aspects of nutritional deficits and cognitive outcomes - triangulation across time and subject domains among students and teachers in TIMSS. *International Journal of Educational Development*, 89, 102553. doi.org/10.1016/j.ijedudev.2022.102553
- Wentzel, K. R. (2003). Social relationships and motivation in middle school: The role of parents, teachers, and peers i *Journal of Educational Psychology*, 95(1), 148-162
- Wistoft, K. (2012). *Trivsel og selvværd: Mental sundhed i skolen*. Hans Reitzels Forlag
- Wubbels, T., & Brekelmans, M. (2012). Teacher-students relationships in the classroom. I: Fraser, B. J., Tobin, K., & Campbell, J. M. (Red.), *Second international handbook of science education*, 1241-1255. Springer



# *Refleksion...*

Nævn 1 ting, du tager  
med dig



# Tak for nu

- Gratis materiale om relationskompetent praksis på [educ.dk](http://educ.dk)
- Følg mig på LinkedIn og bliv opdateret om nye bøger, artikler, konferencer og nyt gratis materiale på [educ.dk](http://educ.dk)

