

# FAGLIGE ANBEFALINGER

## TIL HVORDAN VI KAN LYKKES MED, AT FLERE ELEVER GÅR I SKOLE I DERES LOKALOMRÅDE



**FORBEREDELSESMATERIALE TIL MØDET I  
STORT DIALOGFORUM DEN 6. MAJ 2024**

## Indhold

Indledning .....	3
Resumé af baggrund, intentioner og de faglige anbefalinger .....	3
Læsevejledning .....	4
En folkeskole i forandring .....	5
Udviklingen i Silkeborg Kommune følger de nationale bevægelser.....	7
Økonomien er todelt og fordelingen bliver mere skæv .....	9
Ønsket om en ny retning for folkeskolen og fællesskabet.....	10
Vi har et stærkt udgangspunkt i Silkeborg Kommune .....	11
Visionen og intention bag anbefalingerne.....	13
Der er behov for beslutninger i Silkeborg Kommune og timingen er god .....	13
Baggrund og intentioner med den nuværende specialstruktur i Silkeborg Kommune.....	14
De faglige anbefalinger til forandringer i de kommende år .....	15
Anbefaling 1 – Nye muligheder for alle skolerne .....	15
Anbefaling 2 – Udfasning af inklusionscentre over tid.....	16
Anbefaling 3 – Fortsat fælles specialskole .....	16
Anbefaling 4 – Styrket samarbejde .....	16
Anbefaling 5 – Styrket understøttelse af skolernes praksis .....	17
Anbefaling 6 – Nye tildelingsmodeller .....	17
Anbefaling 7 – Sådan kommer vi i mål .....	17
Vigtige opmærksomhedspunkter .....	19
Udviklingen skal følges tæt de kommende år.....	19
Ny national aftale om folkeskolen .....	19
Skolernes bygningsmasse er en vigtig parameter .....	19
Skærpet fokus på samarbejdet med dagtilbudsområdet.....	19
Den aktuelle beslutningsproces kommer til at køre i to spor .....	20
Bilag 1 - Lovgivningen på området .....	21
Bilag 2 – Udkast til mulige samarbejdsklynger med elevtal .....	22

## Indledning

Dette materiale er lavet for at give deltagerne på Stort Dialogforum Skole den 6. maj 2024 mulighed for at forberede sig inden selve mødet, hvor temaet er det igangværende arbejde med den politiske ambition om, at flere elever går i skole i deres lokalområde.

Ønsket med materialet er at give læseren et overordnet billede af de faglige anbefalinger, der lægges frem til politisk behandling i juni 2024. Herunder de bagvedliggende elementer og data, som har haft betydning for de valgte anbefalinger. Der er i dette materiale tale om en overordnet beskrivelse, der vil blive uddybet yderligere i det formelle høringsmateriale, som sendes ud til de relevante aktører den 6. maj 2024.

Dagtilbuds- Skole og Familieudvalget bad i efteråret 2023 Skoleafdelingens ledelse om at igangsætte en proces med at frembringe de faglige anbefalinger. Der har siden dette været en lang, åben og undersøgende proces, hvor opgaven løbende er blevet beskrevet og kvalificeret af folkeskolens aktører.

Samtidig er der søgt inspiration hos andre kommuner bl.a. i samarbejde med kommunernes fælles udviklingscenter Komponent. Der er løbende blevet kommunikeret om arbejdet bl.a. gennem denne hjemmeside: <https://skoleudvikling.silkeborg.dk/strategiske-indsatser/flere-elever-skal-gaa-i-skole-i-lokalomraadet>.

## Resumé af baggrund, intentioner og de faglige anbefalinger

Den politiske ambition om, at flere elever går i skole i deres lokalområde, udspringer af en grundlæggende tro på, at det gør hverdagen for børn og familier bedre, når skolegang og fritidsinteresser foregår i familiernes lokalområde. På den måde kan børnene nemmere være en del af de nære fællesskaber med kammeraterne fra vejen, deltage i lokalområdets fritidsaktiviteter, og de kan følges med deres søskende til og fra skole.

De seneste år er udviklingen gået i den modsatte retning. Vi ekskluderer i dag flere og flere børn fra det almene fællesskab i folkeskolen. På landsplan gik hele 6,5 procent af eleverne i skoleåret 2022/23 i et specialtilbud, mens det i 2015/16 kun var 4,7 procent.

Set i et ledelsesfagligt perspektiv er denne udvikling problematisk. Hvis Folkeskolen skal leve op til sit formål og fortsat bidrage til samfundets sammenhængskraft og fremtiden for vores velfærdssamfund, er vi nødt til at få vendt udviklingen.

At gå i en folkeskole handler om meget mere end at lære matematik og dansk. Det handler også om social og personlig udvikling. Folkeskolen er ikke kun en uddannelsesinstitution – den er også en dannelseinstitution til vores demokratiske samfund, hvor børn møder den mangfoldighed og de perspektiver og livsanskuelser, der danner grundlag for vores samfund.

Folkeskolen samler os i fællesskaber på tværs af forskelle i baggrund, økonomi, og kultur. Derfor er det en demokratisk ret at være en del af folkeskolen og møde den gode mangfoldighed af børn og unge, den repræsenterer. En mangfoldighed, der hjælper vores børn og unge til at danne positive relationer på tværs af forskellighed og håndtere de udfordringer og den modstand, som livet giver os alle.

Derfor skal den enkelte folkeskole i fremtiden kunne rumme en større forskellighed blandt eleverne, end den gør i dag. Det er derfor nødvendigt at se på, hvordan vores folkeskolers pædagogiske praksis er indrettet. Vi skal skabe fællesskaber, der i langt højere grad kan imødekomme de behov, som lokalområdets elever har og kan få gennem deres skoletid.

Skolernes pædagogiske og kompetencemæssige værktøjskasse bør derfor udvides, så den i højere grad omfatter specialpædagogiske indsatser, som eleverne kan have brug for i kortere eller længere perioder i løbet af deres skoletid.

Det giver følgende faglige anbefalinger til udviklingen af folkeskolen i Silkeborg Kommune:

### **FAGLIGE ANBEFALINGER TIL UDVIKLINGEN AF FOLKESKOLEN I SILKEBORG KOMMUNE**

1. Alle folkeskoler og Ungdomsskolen gives mulighed for at oprette lokale specialklasser målrettet distriktets elever med særlige behov svarende til de klassetrin, skolen har.
2. De eksisterende inklusionscentre på de almene folkeskoler udfases over tid og afløses af de lokale specialklasser.
3. Der fastholdes en fælles specialskole for hele kommunen, som i dag er kendetegnet ved Dybkær Specialskole. Der igangsættes en proces, som skal komme med anbefalinger til, hvordan den fælles specialskole bedst kan imødekomme de behov, som fremover ikke skal løses i regi af den nye struktur med specialklasser på de lokale skoler. Her skal der blandt andet ses på snitfladerne til målgrupperne i de eksisterende inklusionscentre.
4. Der etableres en geografisk orienteret samarbejdsorganisering til at understøtte realiseringen af de nye muligheder på specialområdet.
5. PPL's understøttelse af skolernes praksis og rådgivning af forældrene skal styrkes med henblik på at kunne bidrage til forandringen i strukturen og udvidelsen af det pædagogiske arbejde på skolerne.
6. Der udarbejdes nye tildelingsmodeller for både undervisnings- og fritidsområdet for hele skolevæsenet med afsæt i de politisk besluttede principper herfor.
7. Processen med at realisere anbefalingerne skal have den nødvendige tid til, at de mange delelementer kan falde på plads og samtidig sikre den nødvendige koordination og styring på tværs af hele skolevæsenet

## Læsevejledning

I den første del af materialet beskrives udviklingen på folkeskoleområdet både nationalt og i Silkeborg Kommune, for at rammesætte skolevæsenets aktuelle situation og udfordringer, som de faglige anbefalinger skal ses i sammenhæng med.

I den efterfølgende del beskrives den vision, som anbefalingerne retter sig mod. Altså den sluttetilstand og den betydning for folkeskolens elever, som ønskes opnået med de foreslåede forandringer. Dette holdes op mod lovgivningen på området, den faktuelle tilstand som

skolevæsenet er i lige nu, samt de større udfordringer som den aktuelle udvikling kan give i fremtiden.

I den sidste del af materialet foldes de faglige anbefalinger ud på både skole- og skolevæsensniveau sammen med oplægget til den proces, der vurderes nødvendig for, at anbefalingerne kan realiseres.

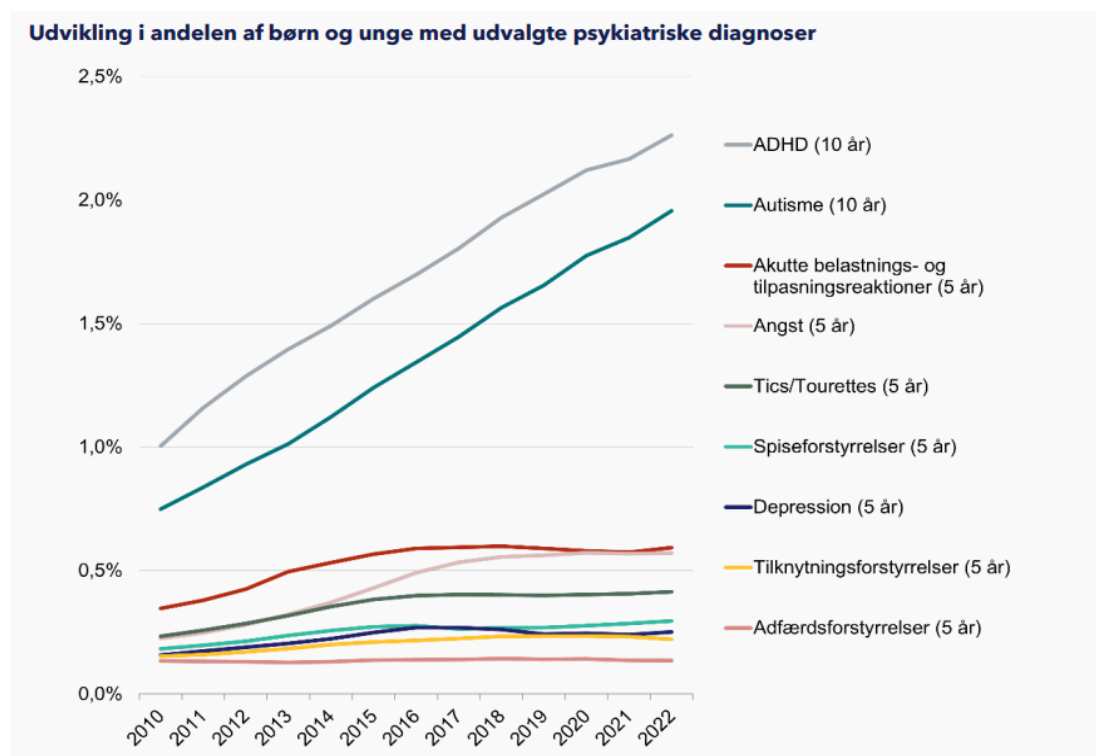
Afslutningsvis beskrives en række særlige opmærksomhedspunkter, der skal arbejdes videre med i tiden efter en eventuel politisk beslutning.

## En folkeskole i forandring

Folkeskolens rammer, dens elevgrundlag og det omgivende samfund har løbende forandret sig de sidste 10–15 år.

Fra sommeren 2014 skulle kommunerne implementere den nationale folkeskolereform, der blev politisk besluttet året før. Reformen bragte en række indholdsmæssige forandringer med sig, som i årene derefter løbende er blevet justeret. Der er bl.a. blevet lavet om i fagrækken med krav om større praksisfaglighed, der er kommet et skærpet fokus på elevernes faglige resultater, og undervisningen er i højere grad blevet digitaliseret i takt med, at det samme er sket for samfundet og befolkningens sociale liv som helhed.

I samfundet ses samtidig en generel stigning af børn og unge, der mistrives og i højere grad har brug for støtte til at kunne indgå i folkeskolens undervisningstilbud. Det kommer f.eks. til udtryk i en stigning i psykiatrisk diagnosticering til at beskrive børn og unges udfordringer og behov. Dette kan ses i nedenstående graf fra en udgivelse af Kommunernes Landsforening (KL) fra 2022. I udgivelsen beskrives, hvordan én ud af 20 børn og unge har en diagnose, og at særligt diagnoserne ADHD og autisme er steget markant i perioden.



Note: Andel af 0-17-årige pr 1/1, som i løbet af de foregående 5 år (10 år ved ADHA og autisme) har fået registreret mindst én af de pågældende diagnoser som aktions- eller bi-diagnose i forbindelse med kontakt med hospitalssektoren (psykiatrien og somatikken).

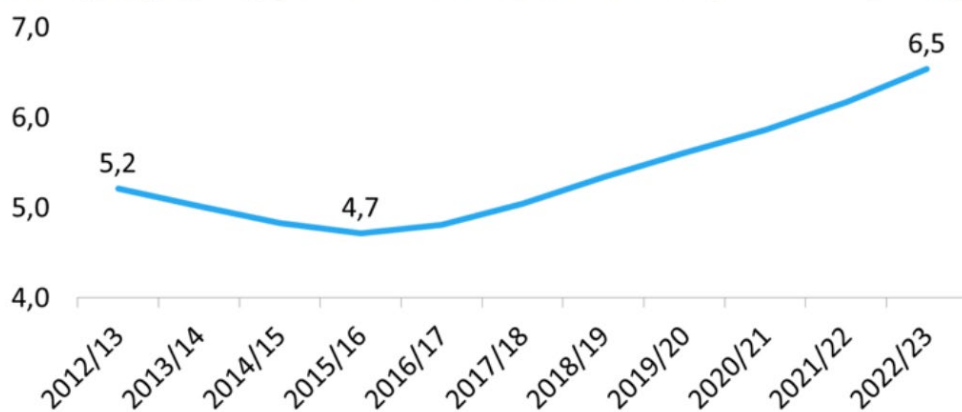
Kilde: Egne beregninger på baggrund af registerdata fra Danmarks Statistik og Sundhedsdatastyrelsen.

Kilde: <https://www.kl.dk/media/dwipmizw/udvikling-i-psykiatriske-diagnoser-blandt-boern-og-voksne.pdf>

I grafen indgår ikke de børn og unge, som udredes i privat regi ved f.eks. privatpraktiserende psykiatere.

Den beskrevne udvikling har resulteret i stigende forventninger fra forældrene om, at elevernes sociale, udviklingsmæssige og læringsmæssige behov imødekommes i skolens hverdag. En opgave som den almindelige folkeskole kan have vanskeligt ved at løse inden for den struktur og økonomi, der ofte er på området. I forlængelse heraf ses, at en stigende andel af grundskolens elever segregeres til specialundervisningstilbud, hvilket fremgår af nedenstående graf fra KL.

**Udvikling i segregeringsgraden i folkeskolen, skoleåret 2012/2013 – 2022/2023 (%)**



Note: Segregeringsgraden udtrykker hvor stor en andel af eleverne i kommunale grundskoler, der modtager segregeret specialundervisning.

Kilde: Momentum. Egne beregninger på baggrund af registerdata fra Danmarks Statistik.

Kilde: <https://www.kl.dk/momentum/arkiv/2023/23-kun-omkring-hver-syvende-elev-fra-specialtilbud-faar-taget-en-ungdomsuddannelse>

Den udvikling, som ses i stort set alle landets kommuner og folkeskoler uanset kommunens størrelse, demografi og økonomi, har stor betydning for, hvordan kommunernes økonomi til folkeskolen anvendes. Det fremgår bl.a. af nedenstående overskrifter fra artikler bragt i mediet [www.skolemonitor.dk](http://www.skolemonitor.dk) den 27. september 2023 og den 22. oktober 2023.

### »Situationen er meget alarmerende«: Hver 4. krone i folkeskolen går til specialundervisning

Andelen af børn, der går i en specialklasse eller på specialskole er rekordhøj. Det udhuler normalundervisningen i folkeskolen, advarer KL. Minister erkender problemet og lover handling.

NYHEDER 27. SEP 2023 KL 07:22

### Kommunerne bruger milliard på at køre børn i skole

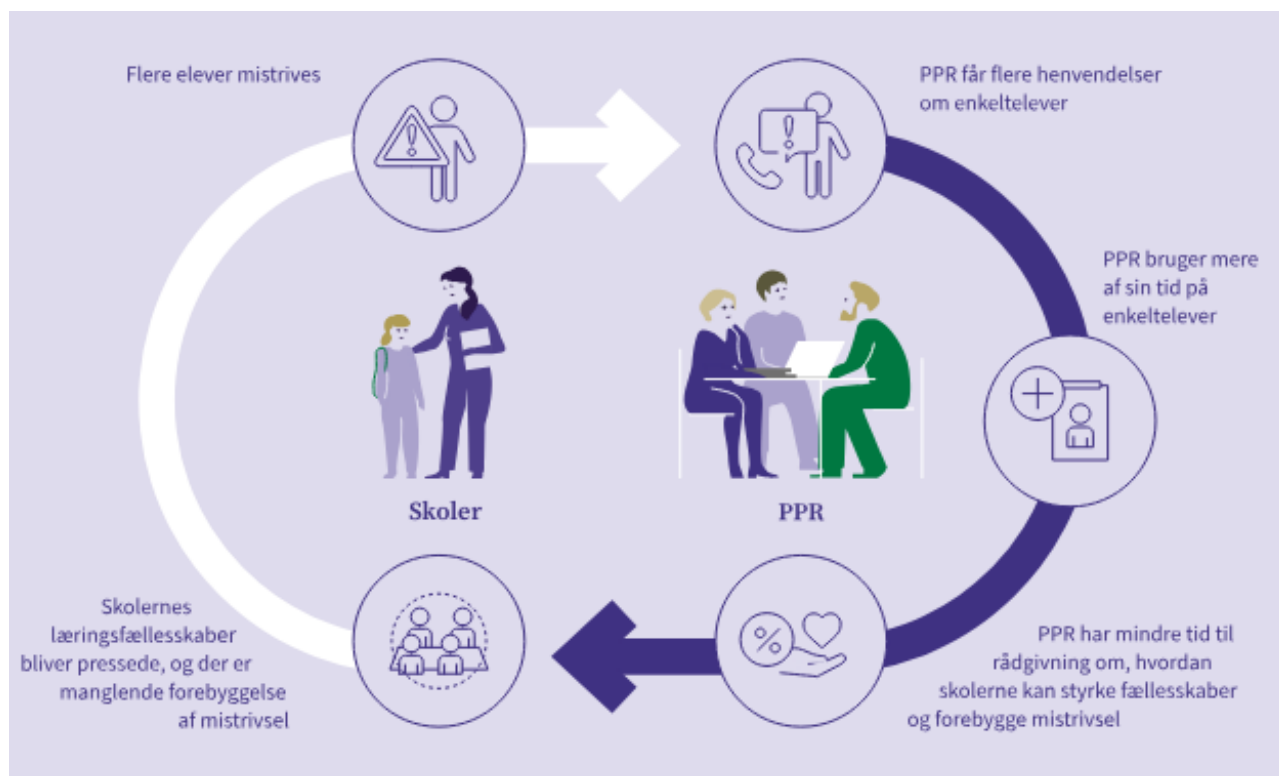
Antallet af børn i specialundervisning er stigende. Det samme er udgifterne til taxakørsel fra hjem til skole.

27. OKT 2023 7:08 BØRN & UNGE SOCIAL ØKONOMI

Den beskrevne udvikling øger såvel presset på skolerne som på kommunernes Pædagogisk Psykologisk Rådgivning (PPR), der for både skoler og forældre ofte er indgangen til at få den nødvendige faglige rådgivning bl.a. vha. undersøgelser, samtaler, test og observationer af barnet og de kontekster, som barnet indgår i.

Hvis forældrene eller fx barnets praktiserende læge vurderer, at barnets udfordringer bør udredes ved sundhedsvæsenets Børne- og Ungdomspsykiatrisk Ambulatorie (BUA), forventes barnet som hovedregel henvist og undersøgt ved PPR inden, selvom dette ikke lovgivningsmæssigt fremgår som en del af PPR's opgave. PPR kan yde rådgivning og lave undersøgelser, der formidles i Pædagogiske Psykologiske Vurderinger (PPV), mens diagnosticeringen foregår i psykiatrien.

Danmarks Evalueringsinstitut (EVA) udgav i juni 2023 en undersøgelse af samarbejdet mellem skoler og PPR. Her fremgår det, at både skoler og PPR oplever, at flere elever trives dårligt i skolen. Samtidig oplever de, at mulighederne for at forebygge mistrivsel er udfordret. Eksempelvis angiver ni ud af ti PPR-ledere, at de oplever, at skolerne i deres kommune de seneste tre år i stigende grad efterspørger individuelle udredninger af elever. Denne udvikling kan give en negativ spiral, som er beskrevet i nedenstående figur.



Kilde: <https://www.eva.dk/grundskole/inspiration-staerkt-samarbejde-mellem-skoler-ppr>

Udviklingen har de seneste år betydet, at kommunernes PPR-funktioner er kommet under stort pres, og at der mange steder opleves ventetid for at få den ønskede rådgivning.

## Udviklingen i Silkeborg Kommune følger de nationale bevægelser

Vi har på mange områder en rigtig god og velfungerende folkeskole i Silkeborg Kommune. En folkeskole, hvor langt størstedelen af eleverne trives, har lyst til at lære og får de kundskaber og færdigheder, som er væsentlige elementer for at komme godt videre i uddannelse og ungdomslivet. Vi har engagerede og kompetente medarbejdere og ledere, der i samarbejde med forældrene hver dag arbejder for at skabe gode vilkår for kommunens børn og unges skolegang og fritidstilbud.

Men samtidig ser vi i Silkeborg Kommune de samme tendenser som på nationalt plan. I øjeblikket går omkring 700 af kommunens ca. 12.500 børn og unge i den skolepligtige alder i et specialtilbud, hvilket svarer til en andel på ca. 5,6 %. I skoleåret 2016-2017 var det samme



tal på 4 %. Der er dermed også i Silkeborg Kommune sket en forholdsmeæssig stor stigning i andelen af elever, der segregeres fra almenklasserne i lokalområdet til et af kommunens otte specialtilbud.

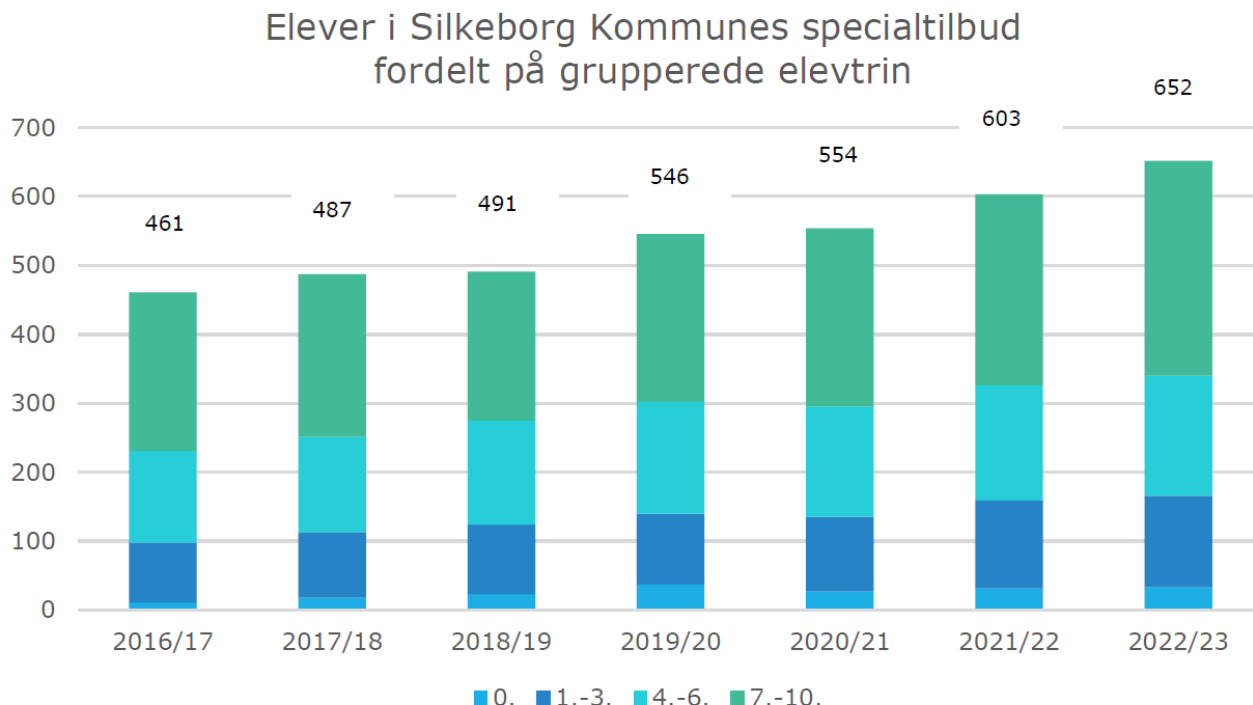
På folkeskolerne i Silkeborg Kommune og i kommunens PPR-funktion, der er organiseret i sektionen Pædagogisk Praksis og Læring (PPL), opleves samme pres og udvikling som i resten af landet, og der er i dag i nogle skoledistrikter op mod et års ventetid på at få udarbejdet en PPV. Ud over folkeskolerne betjener PPR-funktionen i PPL også dagtilbudsområdet og de frie grundskoler i kommunen.

I Silkeborg Kommune går lidt over 20% af eleverne i den skolepligtige alder i andre skoletilbud end den kommunale folkeskole, og når en elev i en fri grundskole har brug for specialpædagogisk bistand på en specialskole eller i en specialklasserække, visiteres de til de kommunale tilbud.

Der er de seneste år blevet investeret i kompetenceudvikling og organisationsudvikling af folkeskolens almenområde bl.a. gennem den store fælles indsats "Alle Skal Med", samt den økonomiske tildeling til og udvikling af pædagogiske mellemformer på skolerne.

På trods af dette fortsætter det beskrevne pres og den negative spiral med et fortsat stigende antal elever, der segregeres til et af kommunens otte specialtilbud, og som dermed ikke går i skole i deres lokalområde.

I den nedenstående graf fremgår udviklingen i antallet af elever i Silkeborg Kommunes specialtilbud, og hvordan elevernes fordeling er på de forskellige aldersgrupper. Tallene er opgjort pr. 31/7 de enkelte skoleår.



Ud over den generelle stigning opleves der særligt en stigning blandt de yngste elever, hvor antallet af elever, der er visiteret til specialtilbud inden eller i løbet af deres første skoleår er gået fra 10 elever i 2016/17 og 14 elever i 2017/18 til 31 elever i 2021/22 og 33 elever i



2022/23. Helt aktuelt er netop 50 kommende skolestartere visiteret til start i specialtilbud til skoleåret 2024/25 ud af en årgang på ca. 1.240 elever.

## Økonomien er todelt og fordelingen bliver mere skæv

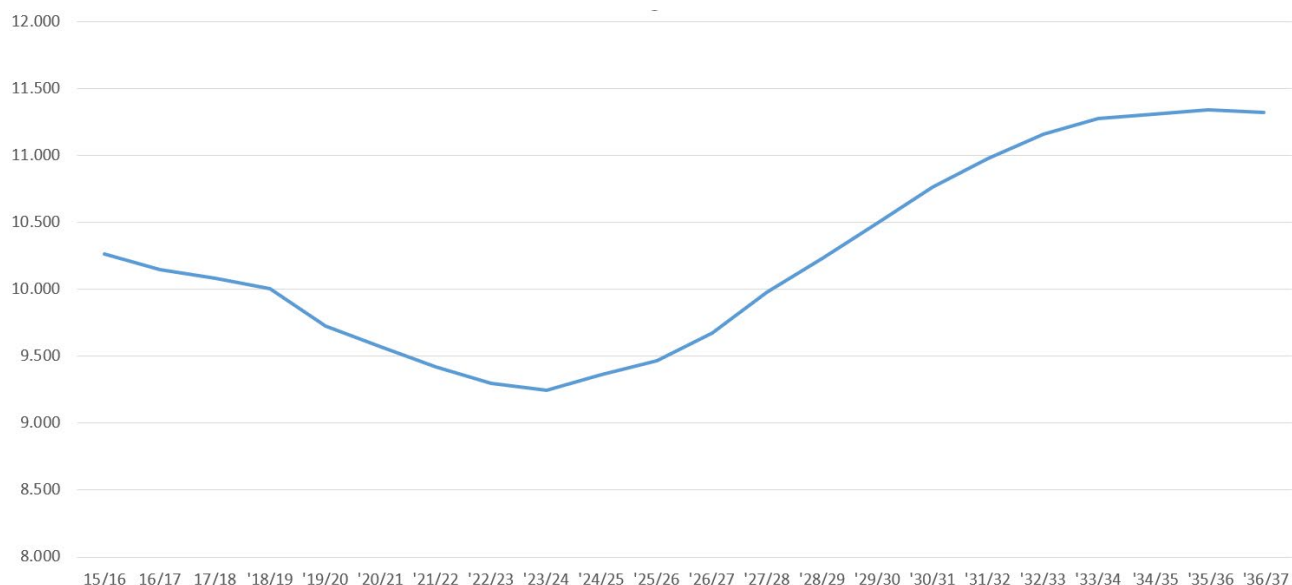
Stigningen i antallet af elever slår også igennem i det økonomiske forbrug på skoleområdet. Det fremgår af nedenstående skema, der viser de samlede udgifter til Silkeborg Kommunes specialtilbuds undervisningsdel (ekskl. fritidstilbud). Beløbene er opgjort i 2022 pris- og lønniveau (KL). I den pågældende periode er der samtidigt politisk besluttet generelle effektiviseringer og konkrete besparelser på elevtaksterne til specialtilbuddene.

Budgetår	2018	2019	2020	2021	2022
Forbrug (1000 kr., 2022-priser)	121.487	132.841	136.473	139.813	142.191

Ved siden af de stigende udgifter til specialområdet ses også afledte udgifter til befording og anlægsaktiviteter. Aktuelt bruges der omkring 25 mio. kr. om året på at tilbyde den befording til specialtilbud, som disse elever er berettiget til. En befording som for mange elever betyder op til en times transport hver vej. Hvis flere elevers behov kan imødekommes på den lokale skole, vil det kunne give eleverne en bedre skoledag uden lang transporttid og samtidig frigive befordringsøkonomi til skolernes pædagogiske arbejde.

På anlægsområdet er der hvert år de seneste år bevilget anlægsmidler til både midlertidige og mere permanente kapacitetsudvidelser på en række af inklusionscentrene, da skolerne generelt står uden ledig kapacitet i mødet med det stigende elevtal.

Silkeborg Kommunes økonomiske politik betyder, at skoleområdets driftsøkonomi demografireguleres hvert år. Den samlede bevilling til skoleområdet reguleres derfor op og ned efter det samlede elevtal i de indledende budgetprocedurer. I den nedenstående tabel fremgår henholdsvis den historiske udvikling i elevtallet i folkeskolerne samt den nyeste prognose (marts 2024) for de kommende år.



Som det fremgår af grafen, er det samlede elevtal i folkeskolen siden skoleåret 2015-16 og frem til i dag faldet med ca. 1.000 elever. Ift. demografitildeling betyder dette en negativ regulering af budgetrammen i perioden anslået til ca. 45-55 mio. kr. i 2024 niveau. I samme

periode er der også blevet udmøntet både besparelser og nye større tildelinger til området, hvor særligt puljen til mellemformer er blevet tilgodeset økonomisk.

Når den politisk besluttede økonomi på skoleområdet for det enkelte budgetår skal fordeles, sker det gennem tildelingsmodeller, der ligeledes er politisk besluttede. Tildelingsmodellerne er fordelingsnøgler, der både fordeler og efterregulerer skolernes og inklusionscentrenes økonomi på baggrund af de faktuelle udviklinger i elevtal og inden for den afsatte økonomiske ramme. Sådanne modeller er indrettet i dag, kan henholdsvis almenområdet og specialområdet i hverdagen betragtes som to "separate kasser", selvom de samtidig er gensidigt forbundne inden for den samlede ramme til skoleområdet.

Set fra både et skolevæsenperspektiv og fra den enkelte skole er over 20% af den samlede økonomi på skoleområdet i dag bundet i specialområdets vigtige personaleressourcer og stærke specialpædagogiske kompetencer. Disse ressourcer er i hverdagen på grund af både organiseringen af specialstrukturen og tildelingsmodellerne ikke tilgængelige for opgaveløsningen på den almindelige folkeskole. Samtidig er der fra de almindelige folkeskoler stor efterspørgsel på både specialpædagogiske kompetencer og en mere fleksibel pædagogisk organisering af skoledagen, så skolen bedre kan imødekomme alle lokalområdets elevers behov.

## Ønsket om en ny retning for folkeskolen og fællesskabet

De seneste års udvikling, og det krydspres som folkeskolen aktuelt står i, fylder også i den nationale politiske debat. I november 2023 offentliggjorde folkeskolens parter sammen med Danske Handicaporganisationer 5 pejlemærker for fællesskabets folkeskole:

### 5 pejlemærker for fællesskabets folkeskole

1. Alle børn og unge har ret til at udvikle sig fagligt, socialt og personligt og trives og til at deltage i fællesskabet i folkeskolen. Det gælder også børn og unge med særlige behov. Derfor er vi nødt til at ændre rammerne for folkeskolen, så den bliver mere rummelig.
2. Vi skal finde en model, hvor flere elever og dermed flere ressourcer i folkeskolen bliver i den almene undervisning, så vi kan fokusere på at skabe stærkere undervisningsfællesskaber gennem forebyggelse og tidligere indsatser i den almene undervisning.
3. Der er børn og unge, hvor det rigtige er at komme i et specialtilbud. Derfor skal vi fortsætte med at have gode specialtilbud med høj kvalitet i undervisningen.
4. Ingen skal opleve at stå alene med ansvaret eller udfordringerne for børn og unge med særlige behov – det gælder hverken elever, forældre eller de fagprofessionelle. Derfor er der også brug for tættere samarbejde med forældrene. Vi skal klæde lærere og pædagoger ordentligt på til opgaven. Og så skal vi nytænke PPR
5. Vi foreslår, at man afdækker, hvordan vi i dag bruger ressourcerne på folkeskoleområdet og drøfter, hvordan både lovgivningen for folkeskolen og drøfter hvordan, både lovgivningen for folkeskolen og specialundervisning kan justeres, og økonomien kan prioriteres på det, der gavner børn og unge mest.



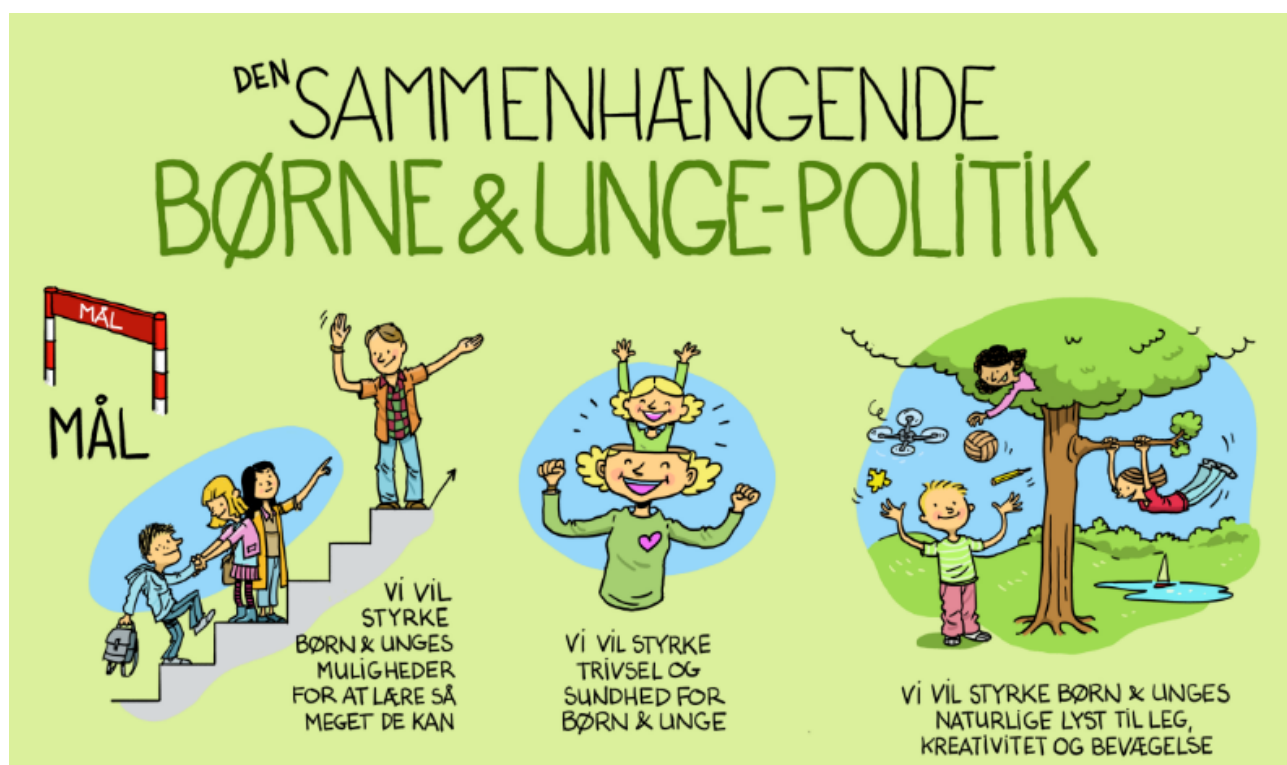
Kilde: <https://www.kl.dk/forsidenyheder/2023/november/skolens-parter-flere-elever-skal-kunne-rummes-i-almenundervisningen-og-det-kræver-investeringer>

På KL's årlige Børne- og Ungetopmøde for kommunalpolitikere og fagfolk var der i februar 2024 oplæg fra bl.a. Lillehammer Kommune i Norge, hvor kommunen over en årrække har nedlagt de fælles centraliserede specialtilbud, flyttet ressourcerne ud på folkeskolerne og styrket det pædagogiske og tværfaglige samarbejde omkring alle lokalområdets børn – også dem med specialpædagogiske behov.

KL har udarbejdet et inspirationshæfte om tiltagene i de norske kommuner, som kan læses her: <https://www.kl.dk/boern-og-unge/stærke-boernefaellesskaber/inspiration-fra-lillehammer-og-eidskog-kommuner>.

## Vi har et stærkt udgangspunkt i Silkeborg Kommune

Når Folkeskoleloven skal omsættes til praksis, har både kommunens lokalpolitikere og den enkelte skoles bestyrelse og ledelse et stort råderum. På den politiske arena har Byrådet i Silkeborg Kommune i 2020 godkendt Den Sammenhængende Børne- og Ungepolitik, der sætter den overordnede retning for det kommunale arbejde og mødet med borgerne på hele 0-18 års området.



Politikken består af tre overordnede mål og ni værdisætninger, der er kommunikeret gennem en kort animationsfilm, der kan ses på dette link: <https://silkeborg.dk/kommunen/politikker-planer-og-strategier/politikker-og-strategier-paa-0-18-aars-omraadet/den-sammenhaengende-boerne-og-ungepolitik>.

Fagudvalget Dagtilbuds-, Skole og Familieudvalget har som en del af deres politiske arbejde med udvalgsmaal for skoleområdet formuleret deres politiske ambition for folkeskolen.



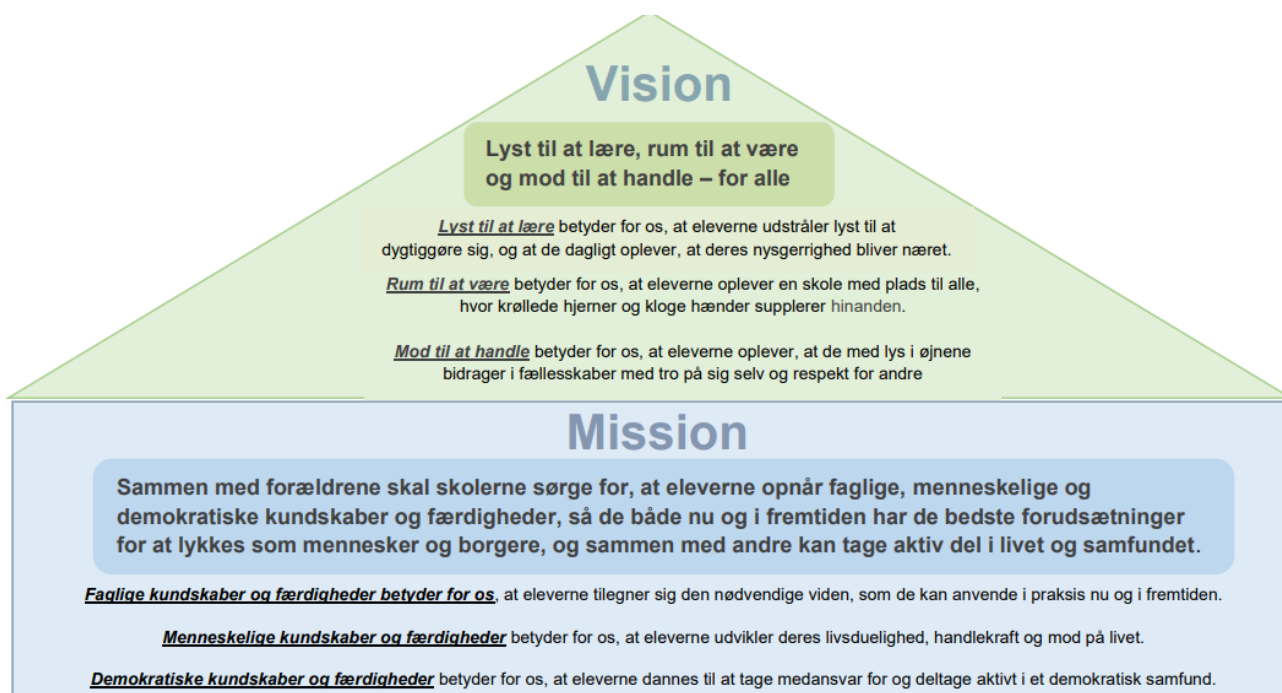
<https://skolestyrelse.silkeborg.dk/styrelsesvedtaegtens-bilag-og-underbilag/bilag-1-overordnet-styring/politisk-ambition-for-folkeskolen-i-silkeborg>

Som et svar på den udvikling nationalt og lokalt, der er beskrevet tidligere i dette dokument, har udvalget i ambitionen formuleret, at de vil arbejde for, at flere elever går i skole i deres lokalområde. Vision og intention bag denne politiske ambition uddybes senere i dokumentet.

Som en del af det ledelsesmæssige arbejde med at udmønte de politiske rammer er der i løbet af 2021 og 2022 formuleret en grundfortælling for det samlede skolevæsen. Dokumentet er blevet til i tæt samspil med alle ledere i skolevæsenet og med inddragelse af udvalgte medarbejdergrupper og medarbejderrepræsentanter.

*”Grundfortællingen skal skabe et fælles ståsted, hvor vi sammen kan mere, end vi kan hver for sig. Samtidig tror vi på betydningen af at have et lokalt råderum til at drive og udvikle egen institution. Balancen består dermed i, at vi på den ene side sørger for at stå på alt det, vi er fælles om - med blik for at skabe plads til det, der er vigtigt lokalt. Vi går i den samme retning, men ikke nødvendigvis i samme takt eller ad de samme stier”.*

Grundfortællingen består af vision, mission, strategiske indsatsområder og arbejdsværdier, hvoraf de to første dele fremgår af nedenstående figur.



<https://skoleudvikling.silkeborg.dk/paedagogisk-praksis/skolevaesnets-grundfortaelling>

## Visionen og intention bag anbefalingerne

Den politiske ambition om, at flere elever går i skole i deres lokalområde, udspringer af en grundlæggende tro på, at det gør hverdagen for børn og familier bedre, når skolegang og fritidsinteresser foregår i familiernes lokalområde. På den måde kan børnene nemmere være en del af de nære fællesskaber med kammeraterne fra vejen, deltage i lokalrådets fritidsaktiviteter, og de kan følges med deres søskende til og fra skole.

Som det er beskrevet i den første del af dokumentet, er udviklingen i folkeskolen de seneste år gået i den modsatte retning.

Set i et ledelsesfagligt perspektiv er denne udvikling problematisk. Hvis Folkeskolen skal leve op til sit formål og fortsat bidrage til samfundets sammenhængskraft og fremtiden for vores velfærdssamfund, er vi nødt til at få vendt udviklingen.

At gå i en folkeskole handler om meget mere end at lære matematik og dansk. Det handler også om social og personlig udvikling. Folkeskolen er ikke kun en uddannelsesinstitution – den er også en dannelseinstitution til vores demokratiske samfund, hvor børn møder den mangfoldighed og de perspektiver og livsanskuelser, der danner grundlag for vores samfund.

Folkeskolen samler os i fællesskaber på tværs af forskelle i baggrund, økonomi, og kultur. Derfor er det en demokratisk ret at være en del af folkeskolen og møde den gode mangfoldighed af børn og unge, den repræsenterer. En mangfoldighed, der hjælper eleverne til at danne positive relationer på tværs af forskellighed og håndtere de udfordringer og den modstand, som livet giver os alle.

Den enkelte folkeskole skal i fremtiden derfor kunne lykkes med en større forskellighed blandt eleverne, end den gør i dag, og det er derfor nødvendigt at se på, hvordan vores folkeskolelæreres pædagogiske praksis er indrettet. Vi skal skabe fællesskaber, der i langt højere grad kan imødekomme de behov, som lokalrådets elever har og kan få gennem deres skoletid.

Skolernes pædagogiske og kompetencemæssige værktøjskasse skal udvides, så den også omfatter specialpædagogiske indsatser, som eleverne kan have brug for i kortere eller længere perioder i løbet af deres skoletid. Denne udvidelse vil falde i god og naturlig forlængelse af det store udviklingsarbejde med pædagogiske mellemformer, der har været på skolerne de seneste år.

## Der er behov for beslutninger i Silkeborg Kommune og timingen er god

På baggrund af de mange gode inputs, som folkeskolens aktører gav til Dagtilbuds-, Skole- og Familieudvalget i forbindelse med udarbejdelsen af deres politiske ambition for folkeskolen i skoleåret 2022-2023, har udvalget bedt Skoleafdelingens ledelse om at komme med faglige anbefalinger til, hvordan skolernes behov og de politiske ambitionerne kan imødekommes.

Udvalget har sat rammen for dette arbejde gennem tre retningsgivende principper for processen:

1. Langt flere elevers specialpædagogiske behov skal kunne imødekommes på den lokale skole
2. Langt flere skoler skal have lokale specialtilbud som en del af deres almene skole
3. Almen- og specialøkonomi skal i højere grad baseres på de lokale vilkår, bindes tættere sammen og i højere grad følge eleven.



De overordnede nationale udfordringer, som er beskrevet tidligere i dokumentet, suppleres i Silkeborg Kommune af nogle mere lokale vilkår, der tilsammen kræver stillingtagen og handling for skolevæsenet i de kommende år.

Ud over en forventet fortsat stigning i andelen af elever med særlige behov, stiger det samlede elevtal også markant i Silkeborg Kommune med over 20% de kommende 10 år. Denne udvikling forventes at lægge yderligere pres på specialkapaciteten i en sådan grad, at hvis de seneste 6 års udvikling fremskrives, så er der brug for yderligere ca. 300 pladser til elever i specialtilbud om 5 år. Dette vil kræve store anlægsinvesteringer, da den aktuelle kapacitet er fuldt opbrugt og suppleret med midlertidige løsninger.

Det generelt stigende elevtal i Silkeborg Kommune indebærer også, at der planlægges på store udbygninger på en række af kommunens folkeskoler i de kommende år. Flere af disse projekter er lige nu i de indledende faser af planlægningen og projekteringen. Derfor er der stadig mulighed for at tænke en mere fleksibel pædagogisk organisering af skoledagen ind i disse projekter, så de giver skolen bedre mulighed for at tilbyde specialpædagogiske indsatser fx i form af specialklasser. Dette skal dog tænkes ind inden for de kommende måneder, hvis de projekter, der er længst fremme, skal kunne indleje det i det videre arbejde.

## Baggrund og intentioner med den nuværende specialstruktur i Silkeborg Kommune

Specialstrukturerne i landets kommuner er meget forskellige og er typisk et produkt af både historik og de lokale forhold som fx kommunens størrelse befolkningsmæssigt og geografisk. Der er derfor generelt svært at sammenligne 1:1 på tværs af kommuner.

Rammerne for de specialpædagogiske indsatser er beskrevet i Folkeskoleloven og en tilhørende bekendtgørelse, som er uddybet i bilag 1. Disse rammer (eller "ordningen", som der skrives i bekendtgørelsen) er beskrevet i bekendtgørelsens kapitel 3. Her fremgår det, at den specialpædagogiske bistand kan organiseres på måder, der indebærer en større eller mindre udskillelse af eleven fra den almindelige undervisning i klassen. Det er elevens behov, der er afgørende for, hvilken organiseringsform der vælges.

- Den specialpædagogiske bistand gives fortrinsvis som støtte i den almindelige klasse.
- Specialpædagogisk bistand kan gives på følgende måder:
  - Eleven bevarer tilhørsforholdet til den almindelige klasse og deltager i den almindelige undervisning.
  - Elevens tilhørsforhold til den almindelige klasse ophører, idet hele undervisningen gives i en specialklasse, der er placeret på en almindelig folkeskole, på en specialscole eller på et regionalt undervisningstilbud.
  - Eleven har et tilhørsforhold til en specialklasse, men modtager også undervisning i en almindelig klasse.

Den konkrete udmøntning af bekendtgørelsens rammer i en specialstruktur er en kommunalpolitisk beslutning på byrådsniveau.

Silkeborg Kommunes nuværende specialstruktur blev oprettet efter en beslutning i 2011, hvor man som i dag stod overfor stigende segregering. Løsningen blev dengang at etablere en ny struktur for det specialpædagogiske område, der indebar at skabe en større specialisering af den udvidede specialpædagogiske bistand ved at samle denne i inklusionscentre med forskellige målgrupper og med en struktur for vidensdeling og reslutning via rejsehold og satellitklasser.

Intentionen var at understøtte elever bedst mulighed via uddannet personale med specialkompetencer, indtil eleverne kunne resluses til deres distriktsskole. Målet var, at de kunne færdiggøre deres skolegang i folkeskolen med deres klassekammerater og sammen med dem fortsætte ind i ungdomslivet på en ungdomsuddannelse.

Over tid fandt man imidlertid ud af, at tiltagene med rejsehold og satellitklasser var organisatorisk svære at håndtere, og disse blev ved senere politiske beslutninger nedlagt. Dette har haft betydning for videndelingen og reslusionen mellem almenkoler og inklusionscentre. Status er, at kun meget få elever vender tilbage til deres distriktsskole fra et inklusionscenter. Ligesom den specialiserede viden primært findes på inklusionscentre.

På grund af det stigende behov er inklusionscentre siden 2011 løbende udvidet med mere kapacitet og flere inklusionscentre. Senest er der etableret centre på Skægkærskolen i 2019 og Frisholm Skole i 2023. Målgrupperne er dog blevet mere brede, så der er et øget fokus på at kunne imødekomme elevernes mere komplekse problemstillinger frem for en bestemt diagnose alene.

De seneste erfaringer fra oprettelsen af Frisholm viser, at det er muligt at give eleverne et godt specialtilbud i nærområdet med en bredere elevgruppe, og at flere forældre aktivt har tilvalgt tilbuddet med begrundelse i, at dette er tættere på deres hjem og barnets søskende. Opdraget har desuden været at skabe tættere sammenhæng mellem almen- og specialdelen fx ved at eleverne holder frikvarter sammen og bruger de fælles faciliteter. Erfaringerne fra Frisholm viser ligeledes, at mange medarbejdere ser det som en spændende opgave at være med til at opstarte og forme et nyt pædagogisk tilbud.

## De faglige anbefalinger til forandringer i de kommende år

I det følgende beskrives de faglige anbefalinger til politiske beslutninger, som skolechefen fremlægger til politisk behandling i forhold til ambitionen om, at flere elever går i skole i deres lokalområde. Anbefalingerne retter sig mod henholdsvis strukturen for de specialpædagogiske indsatser i skolevæsenet, en samarbejdsstruktur der kan understøtte denne struktur, nye tildelingsmodeller, der skal understøtte både intentioner og proces, samt det forløb, der vurderes nødvendigt, for at anbefalingerne kan realiseres.

### Anbefaling 1 – Nye muligheder for alle skolerne

- Alle folkeskoler og Silkeborg Ungdomsskole gives mulighed for at oprette lokale specialklasser målrettet distriktets elever med særlige behov svarende til de klassetrin,

Uddybning og intention bag anbefaling 1: Nye muligheder for alle skolerne:

- Med denne mulighed gives folkeskolerne et bredere pædagogisk og didaktisk felt at tilrettelægge den lokale skoles arbejde indenfor, og dette skal ses i god naturlig forlængelse af det store udviklingsarbejde med pædagogiske mellemformer, som er foregået på skolerne de seneste år.
- Dermed forventes det, at flere elever med særlige behov kan fortsætte deres skolegang i lokalområdet i stedet for at skulle henvises til specialtilbud i andre dele af kommunen.
- Samtidig vil en tilførsel af specialpædagogiske kompetencer til den enkelte folkeskole løfte skolens samlede kompetenceniveau og give mulighed for fx at lave mere forebyggende og tidlige indsatser for de elever, som over tid er i risiko for at udvikle specialpædagogiske behov.



- Ved at gøre det til en lokal mulighed at oprette specialklasser søges folkeskolernes forskellige vilkår imødekommet, da det løbende vil være afhængigt af de konkrete behov og vilkår, hvorvidt det fagligt giver mening at gøre brug af muligheden for den enkelte skole.
- I forhold til fritidsdelen forventes skolerne at vurdere, hvilke behov elever i lokale specialklasser har for specialpædagogisk bistand i fritidsdelen og tilpasse organiseringen af den fritidspædagogiske indsats til dette.

## Anbefaling 2 – Udfasning af inklusionscentre over tid

- De eksisterende inklusionscentre på de almene folkeskoler udfases over tid og afløses af de lokale specialklasser.

Uddybning og intention bag anbefaling 2: Udfasning af inklusionscentre over tid:

- I takt med at et større antal af de enkelte folkeskoler forventes at oprette specialklasser til lokalområdets elever over en årrække, aftager behovet for de fælles inklusionscentre.
- De elever, der i dag er visiteret til et inklusionscenter, kan fortætte i tilbuddene, så længe tilbuddet fortsat er det rette jf. elevens behov. Det forventes også, at der er forældre, der vil ønske at flytte deres børn fra inklusionscentre til de nyoprettede lokale specialklasser. Da den præcise udvikling ikke kan forudses, skal dette område følges tæt.

## Anbefaling 3 – Fortsat fælles specialskole

- Der fastholdes én fælles specialskole for hele kommunen, som i dag er kendetegnet ved Dybkær Specialskole. Der igangsættes en proces, som skal komme med anbefalinger til, hvordan den fælles specialskole bedst kan imødekomme de behov, som fremover ikke skal løses i regi af den nye struktur med specialklasser på de lokale skoler. Her skal der blandt andet ses på snitfladerne til målgrupperne i de eksisterende inklusionscentre.

Uddybning og intention bag anbefaling 3: Fortsat fælles specialskole:

- I en kommune af Silkeborgs størrelse vil det fortsat være relevant at have en fælles specialskole, der kan sikre den særligt specialisere faglighed, fysiske indretning og mulighed for skærmede tilbud, som en lille andel af kommunens elever fortsat forventes at have, og som ikke kan imødekommes i de lokale specialklasser.
- Det forventes at ca. 1-2% af kommunens elever vil have brug for dette tilbud fremover.

## Anbefaling 4 – Styrket samarbejde

- Der etableres en geografisk orienteret samarbejdsorganisering til at understøtte realiseringen af de nye muligheder på specialområdet.

Uddybning og intention bag anbefaling 4: Styrket samarbejde:

- Alle folkeskoler, Silkeborg Ungdomsskole og Dybkær Specialskole samles i otte klynger med to til fire skoler i hver. I alle klyngerne er der en skole, der i dag har et Inklusionscenter, for at give samarbejdet mulighed for at trække på den viden, der er på området.
- Formålet med klyngerne er indledningsvis at give skolerne et fælles sparrings- og udviklingsforum, og det vil være relevant at undersøge, om det over tid vil give mening at udvide samarbejdet til også at have en opgave i at etablere fælles specialpædagogiske tilbud fx mellem føde- og udskolingsskoler af hensyn til de mindre skolars volumen og kompetencer. [Se et udkast til organisering i bilag 2.](#)

### Anbefaling 5 – Styrket understøttelse af skolernes praksis

- PPL's understøttelse af skolernes praksis og rådgivning af forældrene skal styrkes for at kunne bidrage til forandringen i både struktur og det pædagogiske arbejde på skolerne.

Uddybning og intention bag anbefaling 5: Styrket understøttelse af skolernes praksis:

- PPL-medarbejdernes faglige ressourcer og viden forventes at skulle spille en vigtig rolle i at understøtte bevægelsen i de ovenstående anbefalinger.
- Dermed bør PPL's ressourcefordeling til skolerne tilpasses i takt med, at organiseringen udvikles og kobles tæt til klyngerne og udviklingsarbejdet heri. Det bør undersøges, hvilke behov skolerne får i det videre arbejde, således at PPL's organisering, kompetencer og ressourcer kan matche dette.

### Anbefaling 6 – Nye tildelingsmodeller

- Med afsæt i de politisk besluttede "[Principper for økonomisk tildeling på skoleområdet](#)", som blev godkendt af Dagtilbuds-, Skole og Familieudvalget den 6. februar 2024, skal der udarbejdes nye tildelingsmodeller for både undervisnings- og fritidsområdet for hele skolevæsenet.

Uddybning og intention bag anbefaling 6: Nye tildelingsmodeller:

- Intentionen med de nye tildelingsmodeller er gennem de vedtagne principper at understøtte den bevægelse, der er beskrevet i de øvrige anbefalinger og samtidig justere på de dele af de eksisterende modeller, som over tid er blevet uhensigtsmæssige.
- Overgangen til nye tildelingsmodeller skal tilrettelægges på en sådan måde, at skolerne kan følge med både organisatorisk og økonomisk.
- Høring og eventuel beslutning om tildelingsmodellerne har sit eget forløb, som forventes afsluttet september 2024 – se tidsplan nedenfor under den aktuelle beslutningsproces.

### Anbefaling 7 – Sådan kommer vi i mål

- Processen med at realisere de ovenstående anbefalinger skal have den nødvendige tid til, at de mange delelementer kan falde på plads og samtidig sikre den nødvendige koordination og styring på tværs af hele skolevæsenet.

Uddybning og intention bag anbefaling 7: Sådan kommer vi i mål:

- De ovenstående foreslåede anbefalinger vil betyde store forandringer for både skolevæsenet og for den enkelte skole. De enkelte skolars vilkår og behov vil samtidigt være forskellige.
- Derfor er der brug for både indledende tid til klargøring af hele skolevæsenet, en gradvis implementering og fortsatte tilpasninger, når alle anbefalingerne er implementeret. Denne proces er illustreret og uddybet nedenfor.



#### **Klargøringsfase for hele skolevæsen bl.a.:**

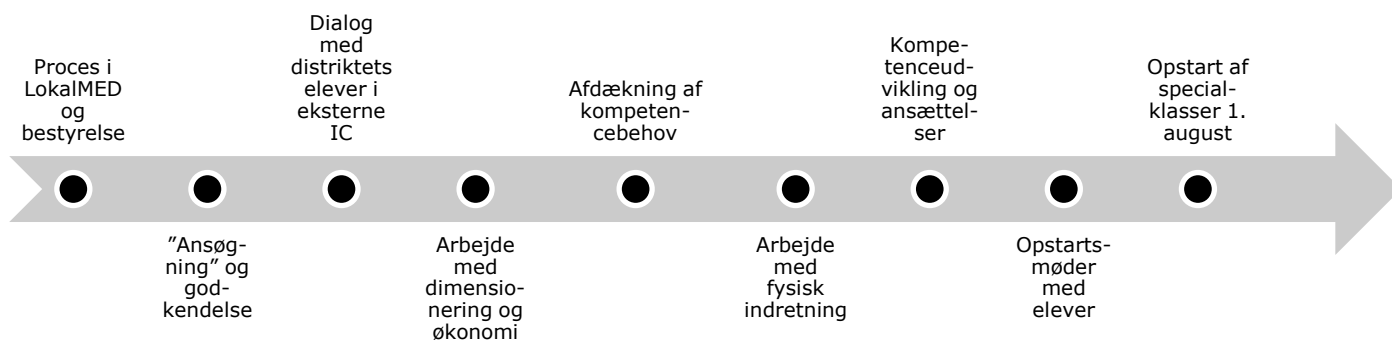
- Udarbejdelse af en række beskrivelser og procedurer fx ift. visitation
- Etablering af klyngesamarbejde
- Pilotafprøvninger/prøvehandlinger mhp. udvikling af modellen
- Klargøringsfase for de første skoler (beskrives nærmere nedenfor)
- Kompetenceudvikling af både medarbejdere og ledere
- Tilpasning og styrkelse af PPL

#### **Gradvis implementering bl.a.:**

- Koordineret og opdelt i faser på baggrund af dialog og aftaler med de enkelte skoler i forhold til fx fysisk kapacitet og indretning, aktuelle og forventede elevbehov, volumen mm.
- Løbende koordination i forhold til personalebehov og kompetenceudvikling på tværs af skolerne
- Indfasning af nye tildelingsmodeller
- Udfasning af eksisterende inklusionscenterstruktur

#### **Fortsat løbende tilpasning:**

- Når alle anbefalingerne er implementeret, forventes organiseringen løbende tilpasset skolernes behov og udvikling på området.
- Processen for den enkelte skole, når denne ønsker at oprette et lokalt specialtilbud til et kommende skoleår, skal beskrives, så den enkelte skole understøttes med en klar køreplan, der forankres i klyngesamarbejdet og i den tværgående koordination i hele skolevæsenet. Et bud på en overordnet skitseplan er visualiseret nedenfor



## Vigtige opmærksomhedspunkter

### Udviklingen skal følges tæt de kommende år

Den samlede økonomi på skoleområdet og udviklingen i, hvordan de tildelte ressourcer anvendes nu og de kommende år, vil have stor bevågenhed politisk og hos folkeskolens forskellige aktører. Derfor er der behov for datamæssigt at kunne følge udviklingen i forhold til antal elever, der visiteres til specialpædagogisk bistand og det afledte økonomiske træk på den samlede økonomi. Dette for at sikre et oplyst grundlag i de årlige budgetprocesser.

### Ny national aftale om folkeskolen

Den 19. marts 2024 offentliggjorde folketingets forligskreds omkring folkeskolen en ny national politisk aftale om folkeskolen. I aftalen indgår en række initiativer, som vil få betydning for en realisering af de faglige anbefalinger. Der er elementer i aftalen, som må forventes at kunne understøtte intentionerne bag anbefalingerne, og derfor skal det videre lovgivningsarbejde med aftalen følges tæt og tænkes ind i det videre arbejde.

### Skolernes bygningsmasse er en vigtig parameter

Hvis skolerne får mulighed for at oprette specialklasser, vil det også give nye behov i forhold til skolernes fysiske læringsmiljøer og anvendelsen af den eksisterende bygningsmasse. Også på dette område er skolernes vilkår meget forskellige. Der er skoler, som i dag har fornuftig plads, og med få justeringer vil have fysisk plads til at kunne oprette specialklasser. Andre skoler er i forvejen presset på kapacitet, og der er planlagt kommende udvidelser til almenområdet i de kommende år.

Skoleafdelingen er derfor i samarbejde med kommunens Ejendomsafdeling i gang med en indledende afdækning og analyse af skolernes bygningsmæssige forudsætninger for at oprette specialklasser. Denne afdækning vil sammen med de afledte behov skulle indgå i den videre dialog med de enkelte skoler og også i kommunens budgetprocesser på anlægsområdet.

### Skærpet fokus på samarbejdet med dagtilbudsområdet

Der er hen over vinteren 2023/24 gennemført et undersøgende arbejde om overgangen fra dagtilbud til skole for elever med særlige behov. Undersøgelsen er lavet på tværs af dagtilbuds- og skoleområdet og i samarbejde med bl.a. Sundhedsplejen og PPL. Input og anbefalinger fra dette arbejde skal indgå i en videre proces med realiseringen af de beskrevne anbefalinger.

## Den aktuelle beslutningsproces kommer til at køre i to spor

På grund af tidspres frem mod sommerferien og for at sikre en bedre involvering af både de politiske udvalg og de høringsberettigede parter, har Skoleafdelingens ledelse besluttet at splitte den igangværende proces op i to spor.

1. Elementerne vedr. organiseringen af den specialpædagogiske bistand (Anbefaling 1-5 og delvist 7) før sommerferien jf. den tidligere udmeldte tidsplan,
2. Elementerne vedr. tildelingsmodellerne (anbefaling 6 og delvist 7) skubbes til umiddelbart efter sommerferien.

Dette er illustreret i nedenstående grafik.



### Proces vedr. organisering af den specialpædagogiske bistand, samarbejdet herom og plan for realisering

Udarbejdelse af faglige anbefalinger	Høring	Politisk behandling med mulighed for godkendelse	Forberedelse af realisering
--------------------------------------	--------	--	-----------------------------

### Proces vedr. tildelingsmodeller, der understøtter den foreslåede organisering

Udarbejdelse af faglige anbefalinger	Indledende politisk behandling mhp. høring	Høring	Politisk behandling med mulighed for godkendelse	Forberedelse af realisering
--------------------------------------	--	--------	--	-----------------------------

## Bilag 1 - Lovgivningen på området

Folkeskolens virke er rammesat af Folkeskoleloven. I lovens § 3, stk. 2 fremgår det bl.a. at *"Børn, hvis udvikling kræver en særlig hensyntagen eller støtte, gives specialundervisning og anden specialpædagogisk bistand i specialklasser og specialskoler.....Der gives desuden specialundervisning og anden specialpædagogisk bistand til børn, hvis undervisning i den almindelige klasse kun kan gennemføres med støtte i mindst 9 undervisningstimer ugentligt"*.

Folkeskolelovens rammer for området er yderligere beskrevet i "[Bekendtgørelse om folkeskolens specialundervisning og anden specialpædagogisk bistand](#)". Af bekendtgørelsen og den tilhørende vejledning fremgår det at specialundervisning og anden specialpædagogisk bistand omfatter:

1. Specialpædagogisk rådgivning til forældre, lærere eller andre
2. Særlige undervisningsmaterialer og tekniske hjælpemidler
3. Undervisning i folkeskolens fag og fagområder, der tilrettelægges under særlig hensyntagen til elevens indlæringsforudsætninger.
4. Undervisning og træning i funktionsmåder og arbejdsmetoder, der tager sigte på at afhjælpe eller begrænse virkningerne af funktionsvanskeligheder.
5. Personlig assistance, der kan hjælpe eleven til at overvinde praktiske vanskeligheder i forbindelse med skolegangen.
6. Særligt tilrettelagte aktiviteter, der kan gives i tilslutning til elevens specialundervisning

Det er desuden fastsat, at henvisning til specialklasser og specialskoler forudsætter, at det vil være mest hensigtsmæssigt at undervise eleven i kortere eller længere tid i specialklasse eller specialskole fx på grund af elevens svære psykiske, fysiske, sproglige eller sensoriske funktionsvanskeligheder. Elevens henvisning til specialklasse eller specialskole bør have så kort varighed som muligt.

Rammerne for organiseringen (eller "ordningen", som der skrives i bekendtgørelsen) af den specialpædagogiske bistand er beskrevet i bekendtgørelsens kapitel 3. Den specialpædagogiske bistand kan organiseres på måder, der indebærer en større eller mindre udskillelse af eleven fra den almindelige undervisning i klassen. Det er elevens behov, der er afgørende for, hvilken organiseringsform der vælges.

- Den specialpædagogiske bistand gives fortrinsvis som støtte i den almindelige klasse.
- Specialpædagogisk bistand kan gives på følgende måder:
  - Eleven bevarer tilhørsforholdet til den almindelige klasse og deltager i den almindelige undervisning.
  - Elevens tilhørsforhold til den almindelige klasse ophører, idet hele undervisningen gives i en specialklasse, der er placeret på en almindelig folkeskole, på en specialskole eller på et regionalt undervisningstilbud.
  - Eleven har et tilhørsforhold til en specialklasse, men modtager også undervisning i en almindelig klasse.

Den konkrete udmøntning af bekendtgørelsens rammer i en specialstruktur er en kommunalpolitisk beslutning på byrådsniveau. I Silkeborg Kommune kan en elev, der har behov for specialpædagogisk bistand i undervisningen, få denne støtte enten i almenklassen suppleret fx med indsatser i regi af en mellemform på skolen eller på ét af de otte inklusionscentre i kommunen, der enten er en specialklasserække tilknyttet en folkeskole eller den fælles Dybkær Specialskole.

## Bilag 2 – Udkast til mulige samarbejds-klynger med elevtal

<b>Klynge 1</b>		<b>982</b>
Trekløverskolen		740
Thorning Skole*		242

<b>Klynge 2</b>		<b>907</b>
Ans Skole*		305
Fårvang Skole		285
Gjern Skole		152
Sorring Skole		165

<b>Klynge 3</b>		<b>1443</b>
Tollundskolen		588
Skægkærskolen*		336
Buskelundskolen		519

<b>Klynge 4</b>		<b>1167</b>
Hvinningdalskolen*		574
Vestre Skole		492
Gjessø Skole		101

<b>Klynge 5</b>		<b>1184</b>
Bryrup Skole		265
Frisholm Skole*		420
Virklund Skole		499

<b>Klynge 6</b>		<b>1363</b>
Balleskolen		605
Sølystskolen*		599
Silkeborg Ungdomsskole*		159

<b>Klynge 7</b>		<b>1324</b>
Langsøskolen*		302
Resenbro Skole		166
Voel Skole		154
Sejs Skole		702

<b>Klynge 8</b>		<b>1179</b>
Dybkærskolen		649
Grauballe Skole		121
Gødvadskolen		294
Dybkær Specialskole*		115

\*Skoler med inklusionscenter eller specialskole